

L'application des connaissances dans les pays du Sud : Établir des liens entre les différents systèmes de connaissances pour un développement équitable

James Georgalakis et Fajri Siregar

août 2023

L'Institute of Development Studies (IDS) réalise des activités de recherche, d'apprentissage et d'enseignement de premier plan qui contribuent à transformer les connaissances, les actions et le leadership nécessaires à un développement plus équitable et durable à l'échelle mondiale.



© Institute of Development Studies 2023

L'application des connaissances dans les pays du Sud : Établir des liens entre les différents systèmes de connaissances pour un développement équitable

James Georgalakis et Fajri Siregar

août 2023

Publié pour la première fois par l'Institute of Development Studies en août 2023

ISBN : 978-1-80470-138-6

DOI : [10.19088/IDS.2023.041](https://doi.org/10.19088/IDS.2023.041)

Référence suggérée : Georgalakis, J. and Siregar, F. (2023) *L'application des connaissances dans les pays du Sud : Établir des liens entre les différents systèmes de connaissances pour un développement équitable*, Brighton : Institute of Development Studies, DOI : [10.19088/IDS.2023.041](https://doi.org/10.19088/IDS.2023.041)

Le présent rapport a été rédigé dans le cadre du projet **Knowledge Translation in the Global South**, financé par le Centre de recherches pour le développement international (CRDI). Les opinions exprimées ci-après sont celles des auteurs et ne reflètent pas nécessairement celles du CRDI, de son Conseil d'administration, ou de l'IDS. Il est distribué selon les modalités de la **Creative Commons Attribution 4.0**



International licence (CC BY), qui autorise l'utilisation, la distribution et la reproduction sans restriction sur tout support, à condition que les auteurs d'origine et la source soient crédités et que toute modification ou adaptation soit indiquée.

Disponible depuis :

Institute of Development Studies, Library Road

Brighton, BN1 9RE, United Kingdom

+44 (0)1273 606261

ids.ac.uk

IDS est une société caritative à responsabilité limitée par garantie et enregistrée en Angleterre

Numéro d'enregistrement d'organisme de bienfaisance 306371

Numéro d'entreprise caritative 877338

L'application des connaissances dans les pays du Sud : Établir des liens entre les différents systèmes de connaissances pour un développement équitable

James Georgalakis et Fajri Siregar

août 2023

L'application des connaissances dans les pays du Sud : Établir des liens entre les différents systèmes de connaissances pour un développement équitable

James Georgalakis et Fajri Siregar
août 2023

Résumé

Cette étude examine l'application des connaissances (AC) dans les pays du Sud et fournit des recommandations aux donateurs afin de mettre en place des structures et des stratégies plus efficaces dans le cadre de l'utilisation de la recherche pour un développement équitable. Le projet examine les stratégies, les pratiques et les théories de l'AC utilisées par les chercheurs et les médiateurs de recherche dans les pays du Sud, ainsi que les défis auxquels ils sont confrontés, et identifie les types de soutien requis de la part des organismes subventionnaires de la recherche. La conception des méthodes mixtes comprenait des sessions d'apprentissage dirigées, un examen de la documentation, la sélection et l'analyse d'études de cas ainsi que des entretiens semi-dirigés. La recherche indique que l'AC est définie de façon trop restreinte et qu'une approche globale est nécessaire pour soutenir sa mise en œuvre dans les pays du Sud. Les recommandations à l'intention des organismes subventionnaires comprennent la création de fonds de défi, l'adaptation des programmes pour soutenir l'AC ainsi que la prise en compte de la complexité de chaque situation.

Mots-clés

Application des connaissances, impact, utilisation des résultats de la recherche, mobilisation des connaissances, développement international, pays du Sud, transfert des connaissances, partage de connaissances, organismes subventionnaires, donateurs.

Auteurs

James Georgalakis est le directeur du département d'évaluation de l'impact et des données probantes de l'Institute of Development Studies (IDS). Il a plus de 20 ans d'expérience des secteurs non lucratif et de la recherche, années durant lesquelles il a établi le lien entre la théorie et la pratique dans le cadre de stratégies fondées sur des données probantes et a encouragé la mise en place de stratégies institutionnelles pour une innovation et un impact de la recherche plus équitables et transformateurs. James a dirigé le projet Economic and Social Research Council (ESRC)-Foreign, Commonwealth & Development Office (FCDO) **The Impact Initiative** (2015–21) ainsi que le projet Centre de recherches pour le développement international (CRDI) **Covid-19 Responses for Equity (CORE) Knowledge Translation Support**. Il a obtenu son doctorat à l'Université de Bath et sa thèse avait pour sujet le rôle des réseaux scientifiques dans le cadre de la pandémie de Covid-19 et l'application de la réflexion systémique dans les services gouvernementaux de consultation scientifique et de gestion des connaissances.

Fajri Siregar est doctorant à l'Université d'Amsterdam, où il étudie la production de connaissances basées sur la société civile par des organisations non gouvernementales au sein de l'Indonésie depuis la chute de Suharto. Il a été consultant en recherche et en stratégie pour **On Think Tanks (OTT)** et pour d'autres organisations, notamment pour le ministère indonésien de la Recherche et de l'Enseignement supérieur, pour l'organisation non gouvernementale Knowledge Sector Initiative ainsi que pour l'organisation Partnership for Governance Reform. Fajri fait preuve d'un intérêt marqué pour la production et l'application des connaissances, en particulier celles liées aux sciences sociales. Il enseigne également la sociologie à l'Université d'Indonésie et est ancien directeur du groupe de réflexion **Centre for Innovation Policy and Governance (CIPG)** basé à Jakarta.

Avant-propos

Le Centre de recherches pour le développement international (CRDI) a amorcé sa stratégie 2030 en se fixant trois objectifs principaux. L'un d'entre eux consiste à « partager les connaissances pour une adoption et une utilisation plus larges ». En tant que commanditaire ayant plus de 50 ans d'expérience dans l'investissement dans la recherche et l'innovation dans les pays du Sud, le partage des connaissances n'est ni nouveau ni un complément à notre modèle économique. Au contraire, il s'agit d'une composante essentielle de notre mandat. Toutefois, la Stratégie 2030 reconnaît que nous pouvons faire davantage en faveur des objectifs de développement durable. Par conséquent, le CRDI s'est engagé à accorder une priorité accrue à l'incitation, à la facilitation et au soutien du passage de la recherche à l'action.

Cette étude a été motivée par l'intérêt de contribuer au – et d'apprendre du – nombre croissant de données probantes relatives à la théorie et à la pratique de l'application des connaissances. Nous estimons qu'il était important de tenir compte des perspectives qui transcendent les frontières disciplinaires, thématiques et géographiques, et de veiller à ce que l'étude apporte une contribution utile aux publications à l'échelle mondiale. Notre mandat établit que les perspectives et l'expertise du Sud sont nécessaires pour générer des solutions et des réponses aux défis en matière de développement. Il s'ensuit que notre motivation consiste à veiller à ce que la base de données probantes globale soit effectivement représentative à l'échelle mondiale.

Nous espérons que la publication de cette étude permettra une compréhension plus inclusive et diversifiée de la théorie et de la pratique de l'application des connaissances sur le terrain. Plus important encore, nous espérons que les conclusions et les recommandations aideront à susciter un changement positif parmi les pratiques de recherche pour le développement en incitant les organismes subventionnaires et les chercheurs du monde entier à continuer d'apprendre, d'innover et de s'adapter pour contribuer à un monde plus durable et inclusif.

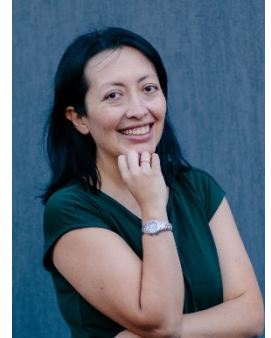
Maggie Gorman Vélez, Directrice, Division des politiques et de l'évaluation, CRDI

Kristin Corbett, Responsable de l'application des connaissances stratégiques, Division des politiques et de l'évaluation, CRDI

Comité de pilotage

Andrea Ordóñez, Southern Voice

La recherche met en lumière la nécessité d'une approche plus inclusive de l'application des connaissances, et souligne l'importance pour les intervenants locaux de participer à l'élaboration de leurs stratégies et de les adapter en fonction de leurs connaissances de leurs propres contextes. Pendant trop longtemps, nous nous sommes appuyés sur des concepts qui ignorent les niveaux élevés d'adaptation qui ont lieu dans la pratique quotidienne de l'application des connaissances dans les pays du Sud. Ce rapport donne à réfléchir et fournit des recommandations précieuses aux organismes subventionnaires, en leur donnant les moyens de soutenir des structures et des stratégies efficaces pour permettre l'utilisation de la recherche dans le cadre de la réponse aux principaux défis stratégiques.



Vanesa Weyrauch, Purpose and Ideas

Cette étude permet d'aboutir à une compréhension plus inclusive et diversifiée de la façon dont les pays du Sud, grâce à leur expérience sur le terrain et leur sagesse, sont en mesure de contribuer de plus en plus au développement du domaine de l'AC. L'équipe de recherche et le CRDI ont ouvert la voie à de nouvelles opportunités en termes de réflexion, de soutien et, nous l'espérons, d'action.



Amédée Gogovor, Université Laval

Ce fut un honneur de participer à cette enquête qui propose une exploration de la théorie et des pratiques de l'application des connaissances dans les pays du Sud. En s'appuyant sur des documents, des dialogues et des études de cas, ce rapport fournit des informations utiles aux chercheurs, aux spécialistes, aux décideurs et aux organismes subventionnaires qui cherchent à améliorer les activités d'application des connaissances au sein de différents contextes.



Owusu Boampong, University of Cape Coast

Ce fut une excellente opportunité de participer à une enquête impliquant plusieurs intervenants à plusieurs niveaux sur l'application des connaissances dans les pays du Sud. Cette étude révèle les complexités de l'application des connaissances et attire l'attention sur les structures organiques et de base qui ne peuvent pas être expliquées uniquement par des modèles reçus. Pour ceux d'entre nous qui vivent dans le Sud, faire le lien entre différents systèmes de connaissances demeure essentiel.

**Rhona Mijumbi**, Makerere University et l'Malawi-Liverpool-Wellcome Programme

Il s'agit d'un exemple rare de recherche qui s'efforce réellement de tenter de décrypter ce que représente, d'un point de vue pratique, l'application et le transfert des connaissances parmi différents contextes. J'espère que les gens liront cette étude importante, sans chercher toutes les réponses, mais en la laissant susciter l'intérêt de se poser des questions encore plus stimulantes sur ce que nous considérons comme étant des connaissances et des processus de connaissance dans différents contextes. C'est ainsi que sont conçus les domaines de la recherche et de la pratique.



Synthèse

L'expérience la plus commune en matière d'application des connaissances... consiste à établir des liens entre les différents systèmes de connaissances, tout en étant confronté à des inégalités systémiques qui vont bien au-delà du développement et de l'utilisation de la recherche.

La recherche

Cette étude examine l'application des connaissances (AC) dans les pays du Sud et fournit des recommandations aux donateurs afin de soutenir des structures et des stratégies plus efficaces dans le cadre de l'utilisation de la recherche pour un développement équitable. Le projet qui s'est déroulé sur un an a examiné les stratégies, les pratiques et les théories de l'AC utilisées par les chercheurs et les médiateurs de recherche dans les pays du Sud, ainsi que les défis auxquels ils sont confrontés, et contribue à identifier les types de soutien requis de la part des organismes subventionnaires de la recherche.

La méthodologie de recherche comprenait : (1) un Parcours d'Apprentissage ou un dialogue itératif et inclusif entre l'équipe de recherche, le commanditaire et un groupe directeur composé de chercheurs et de spécialistes des pays du Sud ; (2) une étude exploratoire systématisée des publications provenant des pays du Sud ; et (3) des recherches primaires sur l'expérience vécue par les intervenants de l'AC, y compris les chercheurs, les courtiers de connaissances, les utilisateurs de la recherche et les principaux décideurs dans ce domaine.

Enseignement clé

L'AC est définie et dirigée de façon restreinte par les pays du Nord

Les concepts d'AC, de gestion des connaissances et de mobilisation des connaissances semblent ont plutôt tendance à être restés orientés vers les priorités et les perspectives des principaux donateurs et intervenants humanitaires des pays du Nord qui, par le passé, ont soutenu l'application de ce domaine dans les pays du Sud. Tandis que dans le Sud, l'AC a tendance à s'avérer informelle et impossible à distinguer des processus de recherche plus larges, les donateurs sont enclins à se concentrer sur des activités d'AC définies de façon restreinte. Cette stratégie a généré un sentiment de perte d'autonomie pour de nombreux chercheurs du Sud. Les études de cas qui sont publiées dans la littérature, les entretiens avec les informateurs clés et les documents de réflexion recommandent que les chercheurs et les courtiers de connaissances dans les pays du Sud déterminent leurs propres approches et stratégies en matière d'AC, en s'appuyant sur leur propre interprétation des résultats

souhaités et des voies à suivre pour un changement. Cela exige que les organismes subventionnaires embrassent une conception plus flexible de l'AC qui mette l'accent sur la fonction ou le but (par exemple, pour faciliter l'utilisation des données probantes), plutôt que sur des activités ou des rôles définis de façon restreinte.

Les défis et les catalyseurs de l'AC ne sont pas uniquement le fait des pays du Sud

La tendance sous-jacente d'insatisfaction ou de préoccupation en ce qui concerne l'AC n'est pas une caractéristique inhérente aux pays du Sud. Par conséquent, nous devons faire la distinction entre les désaccords existants entre la recherche universitaire et l'apprentissage appliqué pour l'impact social ou économique issus des contestations qui découlent de l'imposition perçue de programmes d'AC qui sont inadaptés à certains groupes sociaux-politiques spécifiques dans le Sud. De nombreux aspects des défis et des opportunités inhérents à l'AC ne sont pas uniquement déterminés par les hémisphères. Il est possible de partager les connaissances au sein de différentes régions, tout en ancrant fermement le soutien à l'AC au sein d'environnements sociopolitiques spécifiques. L'aliénation des spécialistes de l'AC du Sud ou l'emphase d'une vision aliénante d'un Sud qui serait comme étant une exception sont uniquement susceptibles de creuser les inégalités et d'aggraver les préjugés cognitifs.

Les intervenants locaux et nationaux doivent concevoir leur propre stratégie d'AC

Les personnes du Sud trouvent parfois que le langage des partenariats de recherche équitables et de la coproduction est largement rhétorique. Certaines personnes interrogées ont eu des difficultés à voir la manière dont l'AC était intégrée aux processus de recherche qui cadraient avec les priorités des communautés. Bien que le récent mouvement vers l'application des principes d'équité parmi les partenariats de recherche Nord-Sud doive être accueilli favorablement, à plus long terme, la décentralisation de la commande de recherche et du leadership, parallèlement à la collaboration mondiale en matière de recherche et aux flux de financement seront également nécessaires pour transformer les pratiques d'AC.

Une approche globale d'accompagnement de l'AC est nécessaire

Le défi pour les organismes subventionnaires et les chercheurs est que l'accent mis sur l'utilisation des données probantes ne prend pas toujours en compte les questions systémiques plus vastes qui ont trait aux cultures institutionnelles, à la justice cognitive et aux inégalités épistémiques, et, en définitive, à la justice sociale. Les concepts d'écosystèmes des connaissances qui accompagnent

parfois les approches dirigées par les donateurs sous-estiment souvent les facteurs politiques et culturels, au profit des questions d'infrastructures et de relations techniques, qui informent la recherche dominante et les dialogues politiques au sein de contextes spécifiques.

Mettre l'AC en pratique dans les pays du Sud consiste donc autant à faire le lien entre les différents systèmes de connaissances qu'entre les outils nécessaires pour mobiliser les connaissances. Étant donné que le défi inhérent à l'AC consiste moins à passer de la recherche à l'action qu'à établir quels sont les liens entre l'économie politique de la production et l'utilisation de données probantes, cette étude donne à penser que les organismes subventionnaires et les partenaires internationaux qui adoptent une approche plus globale rencontreront davantage de succès. Cela signifie qu'il est nécessaire de conceptualiser l'AC dans le cadre d'un programme de recherche global et d'accorder plus d'attention aux contextes qu'aux activités d'AC définies de façon restreinte.

Valorisation des investissements structurels dans la recherche et l'AC

Tous les efforts doivent être mis en œuvre pour relier les mandats de recherche et le soutien des capacités aux réseaux d'intervenants qui sont partie prenante des politiques des connaissances. Tous les changements n'exigent pas de nouvelles recherches – s'il est essentiel de relever les défis à l'échelle mondiale, il est tout aussi important de soutenir les intermédiaires de la recherche, les réseaux et les infrastructures de connaissances. Ces approches ne nécessitent pas toujours des interventions complexes au niveau du système. Les mesures visant à soutenir les systèmes de connaissances peuvent aller au-delà des infrastructures officielles de l'État. Dans des environnements politiquement instables ou en évolution rapide, l'accent mis sur les communautés épistémiques, la société civile ou les réseaux politiques informels et les mouvements sociaux peut s'avérer beaucoup plus durable. Cela est susceptible d'élargir les concepts d'AC et de valorisation de la recherche pour inclure des résultats axés sur l'établissement et le renforcement de réseaux, et la création de liens entre les différentes épistémologies ou les différents systèmes de connaissances.

Comblent les lacunes entre les connaissances et la pratique en matière d'AC dans les pays du Sud

À l'échelle mondiale, les domaines de recherche concernés par les théories et la pratique de l'AC sont extrêmement fragmentés, axés sur les pays du Nord et concernés de façon disproportionnée par la santé. Ces analyses ne parviennent pas à prendre en considération de manière adéquate les perspectives du Sud sur le pouvoir structurel, l'équité parmi les systèmes de connaissances et la

justice cognitive. La demande actuelle de connaissances dans ce domaine nous offre l'opportunité d'aborder ces questions au sein des contextes à faible revenu, compte tenu de la demande actuelle de connaissances dans ce domaine. Certaines des lacunes que nous avons identifiées lors de nos analyses pourraient être comblées si des chercheurs impliqués dans les contextes analysés orientaient et dirigeaient les travaux. Nous devons voir au-delà de la production d'études de cas ou de l'évaluation de programmes spécifiques et examiner les connaissances susceptibles d'être partagées entre les secteurs et les régions.

Recommandations à l'intention des organismes subventionnaires

Créer des fonds de défi pour l'AC et soutenir l'institutionnalisation de la culture de l'AC

Les organismes subventionnaires devraient habiliter les chercheurs et leurs partenaires nationaux et internationaux à prendre en main la conception de la recherche et à déterminer leurs propres objectifs de changement. Pour cela, il faudrait créer des fonds de défi qui permettent aux équipes de recherche d'élaborer leurs propres plans pour collaborer avec la recherche à la politique ou à la pratique. Pour ce faire, ils pourraient intégrer ces processus au sein des institutions de recherche des pays du Sud qui sont chargés de l'évaluation des propositions et de l'affectation des ressources. Ils devraient également diversifier l'éventail des intervenants qui participent à la conception des communications et à la commande de recherches, comme par exemple en établissant des partenariats stratégiques avec les conseils de recherche nationaux.

Élaborer conjointement des systèmes culturellement appropriés pour le suivi et l'évaluation de l'AC

Les organismes subventionnaires devraient jouer un rôle clé en élaborant des indicateurs culturellement et politiquement adaptés pour le suivi, l'évaluation et l'apprentissage de l'AC et en leur accordant l'importance qu'ils méritent. Ils doivent être sensibles à la nature itérative et informelle des relations et du besoin d'établir des liens de la confiance, et à la définition de la notion de succès au sein de différents contextes. Les dispositifs doivent être fondés sur une compréhension plus large et plus nuancée de l'AC qui accorde davantage d'attention à la fonction et au but, et moins à la réalisation et à l'impact d'une AC et de rôles définis de façon restreinte et inadéquate.

Élaborer des programmes ayant pour but de soutenir l'AC

Les organismes subventionnaires devraient adopter une approche plus structurée afin de soutenir les systèmes de recherche, de créer plus d'espace

pour la coproduction des programmes de recherche et de changement, et cesser de traiter l'AC indépendamment des questions et des processus plus généraux relatifs aux partenariats de recherche équitables, aux mouvements sociaux, au plaidoyer et à la gouvernance. Ils devraient investir dans des initiatives de mobilisation des connaissances au sein de programmes conçus pour faciliter l'utilisation des données probantes qui associent un soutien concret autour de la synthèse et de la valorisation de la recherche à une délibération, menés par des chercheurs des pays du Sud, portant sur les trajectoires de changement et les obstacles structurels à l'AC au sein de leurs contextes.

Renforcer la capacité de recherche et faciliter l'apprentissage mutuel

Les organismes subventionnaires peuvent jouer un rôle clé en facilitant l'apprentissage mutuel des intervenants de l'AC. Ils devraient prendre en compte les coûts de renforcement des capacités qui recouvrent un éventail de compétences allant des communications de recherche plus traditionnelles à l'engagement et au plaidoyer communautaire, en passant par le courtage des connaissances et l'influence sur les politiques.

Soutenir les réseaux qui impliquent plusieurs intervenants et plusieurs niveaux afin de mobiliser différentes formes de connaissances

Les organismes subventionnaires devraient adopter une approche plus globale afin de renforcer la capacité des réseaux impliquant plusieurs intervenants qui ont un intérêt commun à résoudre un problème particulier. Les donateurs bilatéraux ont la possibilité unique de pouvoir servir d'intermédiaires dans les relations entre leurs missions ou attributions dans les pays et leurs bureaux régionaux, les chercheurs locaux et les courtiers de connaissances, les gouvernements, les communautés et les acteurs politiques à l'échelle mondiale. Plutôt que de soutenir l'AC de façon isolée et uniquement dans le cadre d'investissements dans un projet de recherche spécifique, ils devraient aborder les questions plus générales qui ont trait à la production et à l'utilisation de données probantes.

Positionner la recherche dans les pays du Sud pour l'apprentissage et l'engagement à l'échelle mondiale

Les organismes subventionnaires peuvent aider les chercheurs des pays du Sud à rendre leurs travaux plus accessibles à l'échelle mondiale. Un investissement significatif peut relier les connaissances et la recherche locales aux débats mondiaux. Aider les chercheurs des pays du Sud à publier à l'échelle internationale et à participer à des dialogues mondiaux demeure essentiel, à la fois pour la collaboration scientifique internationale et pour une politique mondiale plus inclusive.

Accepter la complexité et les risques

Les organismes subventionnaires doivent être disposés à apprendre des échecs et à les célébrer en tant qu'opportunités d'apprentissage, ce qui créerait une relation plus authentique avec les bénéficiaires. Les intervenants de l'AC dans les pays du Sud comprennent que le changement n'est pas linéaire, qu'il existe des perturbations majeures qui détournent la recherche vers des initiatives politiques et pratiques et que certaines réussites sont le fruit du hasard. En partageant une conception plus réaliste et contextualisée de l'AC, les donateurs et les communautés de recherche des pays du Sud peuvent élaborer conjointement des initiatives plus équitables, productives et efficaces.

Établir de nouvelles façons de comprendre et de mobiliser les données probantes de la recherche au sein de différents contextes

Les organismes subventionnaires peuvent soutenir un programme de recherche basé sur les lacunes dans la documentation et les discussions ayant lieu dans le cadre de notre Parcours d'Apprentissage qui portent sur des questions relatives au genre et à l'inclusion sociale dans la production et l'utilisation des connaissances, pour remettre en question les hiérarchies des connaissances et effectuer une analyse de l'économie politique. Cette recherche examine l'AC dans un contexte plus large de défis à l'échelle mondiale et locale.

Table des matières

Remerciements	18
----------------------	-----------

Acronymes	18
------------------	-----------

1. Introduction	19
------------------------	-----------

2. Méthodologie	21
2.1 Questions de recherche	21
2.2 Stratégie de la recherche	21
2.3 Cadre conceptuel	24
2.4 Méthodes et limites	27
2.4.1 Résumé	27
2.4.2 Parcours d'Apprentissage (février 2022 – janvier 2023)	27
2.4.3 Comité de pilotage des pays du Sud	28
2.4.4 Cartographie exploratoire des publications (avril – décembre 2022)	28
2.4.5 Recherche primaire (août – décembre 2022)	30
2.4.6 Limites	32
2.4.7 Éthique de la recherche	33
2.4.8 Confidentialité et gestion des données	34
3. Résultats	35
3.1 Recherche documentaire	35
3.2 Données issues de la recherche primaire	36
3.3 Interprétations de l'AC dans les pays du Sud	40
3.3.1 Résumé	40

3.3.2	Concepts plus généraux en matière d'AC et les réalités inhérentes aux connaissances pour le développement	41
3.3.3	Écarts entre les modèles théoriques de l'AC et la pratique de l'AC	44
3.4	Pratique de l'AC dans les pays du Sud	46
3.4.1	Résumé	46
3.4.2	Mécanismes de l'AC dans les pays du Sud	47
3.4.3	Un nouveau cadre d'analyse pour l'AC	48
3.5	Défis inhérents à l'AC dans les pays du Sud	51
3.5.1	Résumé	51
3.5.2	Établir des liens entre les différents systèmes de connaissances	53
3.5.3	Asymétries de pouvoir et groupes exclus du processus d'AC	54
3.5.4	Gouvernance de la recherche et partenariats équitables	56
3.5.5	Défis structurels inhérents à l'AC	56
3.5.6	Défis inhérents à la mesure et à l'évaluation de l'AC	59
4.	Implications pour le financement de la recherche sur l'AC dans les pays du Sud	61
4.1	Synthèse	61
4.2	L'AC est définie de manière restreinte et dirigée par les pays du Nord	61
4.3	Les obstacles et catalyseurs de l'AC ne sont pas spécifiques aux pays du Sud	62
4.4	Les intervenants locaux et nationaux doivent déterminer leur propre stratégie d'AC	63
4.5	Une approche globale de soutien de l'AC est nécessaire	64
4.6	Valorisation des investissements structurels dans la recherche et l'AC	65
4.7	Établir des liens entre le savoir et la pratique de l'AC dans les pays du Sud	67
5.	Recommandations	68
5.1	Créer des fonds de défi pour l'AC et favoriser l'institutionnalisation de la culture de l'AC	68

5.2	Élaborer conjointement des systèmes culturellement appropriés pour le suivi et l'évaluation de l'AC	68
5.3	Soutenir au niveau des programmes pour soutenir l'AC	69
5.4	Renforcer les capacités de recherche et faciliter l'apprentissage mutuel	69
5.5	Soutenir les réseaux multi-niveaux impliquant plusieurs intervenants pour mobiliser différentes formes de connaissances	70
5.6	Positionner la recherche des pays du Sud pour un apprentissage et un engagement à l'échelle mondiale	70
5.7	Intégrer la complexité et les risques	71
5.8	Établir de nouvelles connaissances sur la façon de mobiliser les données de recherche au sein de différents contextes	71

Références	72
-------------------	-----------

Les figures

Figure 2.1 : Cadre conceptuel – les quatre modes d'AC	26
Figure 3.1 : Mécanismes attestés de l'AC	47
Figure 3.2 : Cadre d'analyse de l'AC	49
Figure 3.3 : Modalités de l'AC	50
Figure 3.4 : Obstacles et catalyseurs de l'AC	53

Les tables

Tableau 3.1 : Données primaires	37
---------------------------------	----

Remerciements

Ce rapport a été rédigé dans le cadre du projet de recherche « L'AC dans les pays du Sud » financé par le CRDI. L'IDS et OTT Consulting souhaitent remercier le CRDI pour son soutien financier et intellectuel ainsi que toutes les personnes à travers le monde ayant participé au Parcours d'Apprentissage et à la recherche primaire. Nous remercions également les personnes ayant participé à l'examen par les pairs de cette publication et tenons à remercier tout particulièrement les membres du comité de pilotage du projet qui nous ont accompagnés dans ce parcours.

Acronymes

FCDO	Foreign, Commonwealth & Development Office
CRDI	Centre de recherches pour le développement international
IDS	Institute of Development Studies
GIEC	groupe d'experts intergouvernemental sur l'évolution du climat
AC	application des connaissances
PRFI	pays à revenu faible ou intermédiaire
MIDIS	Ministère du Développement et de l'Inclusion sociale
OTT	On Think Tanks

1. Introduction

Tandis que le monde est ébranlé par les répercussions à long terme de la pandémie de Covid-19 et qu'il s'habitue à un environnement de crises multiples et d'incertitude aiguë, la nécessité d'une meilleure compréhension de la création et de la mobilisation équitables des connaissances continue de croître. Ce défi transcende les secteurs et les régions et est inextricablement lié aux contestations inhérentes à la production de la recherche, par qui et pour qui elle est produite, et dans quel but. Pour les organismes subventionnaires de la recherche, qu'ils soient multilatéraux, bilatéraux ou philanthropiques, ces questions revêtent une importance particulière.

Le désir *d'accroître* la probabilité selon laquelle la recherche présente un impact positif au-delà des résultats académiques est devenu un élément central des processus de commande de la recherche, et de nombreux dispositifs conçus pour encourager, suivre et signaler les changements dans la sensibilisation et les comportements, la capacité et les relations, ainsi que la formulation et la mise en œuvre de politiques qui peuvent être attribuées à un processus de recherche. Toutefois, nous avons également constaté un accroissement des préoccupations en ce qui concerne une conception plus instrumentale de l'utilisation des données probantes et des hiérarchies des connaissances qui favorisent certains systèmes de connaissances aux dépens d'autres.

L'Institute of Development Studies (IDS) et On Think Tanks (OTT) se sont donc réjouis d'avoir l'opportunité de s'associer au Centre de recherches pour le développement international (CRDI) pour en apprendre davantage sur l'application des connaissances (AC) dans les pays du Sud. Il s'agissait d'une opportunité de contribuer à un ensemble croissant de données probantes sur les connaissances pour le développement qui transcende les frontières disciplinaires, thématiques et géographiques.

Cette étude examine les processus d'AC¹ dans les contextes des pays du Sud ou des pays à revenu faible ou intermédiaire (PRFI).² Notre intention est que cette recherche fournisse un enseignement et des recommandations concrètes qui permettront aux organismes subventionnaires de la recherche pour le développement et à leurs partenaires de soutenir des structures et des stratégies plus efficaces pour l'utilisation de la recherche dans la lutte contre la

¹ Nous utilisons une définition très large et inclusive des processus d'AC : « processus impliquant un dialogue intentionnel entre un éventail d'intervenants afin de favoriser l'utilisation de données probantes fondées sur la recherche pour éclairer les décisions et influencer les comportements, les politiques et les pratiques » (Siregar *et al.* 2023).

² Le terme « Pays du Sud » est utilisé systématiquement dans le présent rapport en tant que préférence terminologique. Toutefois, certaines références sont faites aux PRFI afin de limiter les répétitions ou lorsque nous faisons référence aux capacités des États.

pauvreté, la santé précaire, l'exclusion sociale, les crises socioéconomiques ainsi que le développement équitable. Elle reconnaît une dépendance excessive historiquement parlant à des publications axées sur les pays à revenu élevé, ainsi qu'une focalisation sur les questions de la santé et l'éducation dans ce domaine.

Nous avons tenté d'utiliser une perspective beaucoup plus large, avec les concessions inévitables qui en découlent entre profondeur et largeur. C'est ce concept qui a motivé notre recherche qui repose sur notre engagement à contribuer à une conception plus inclusive et diversifiée de la théorie et de la pratique de l'AC. Nous n'avons pas l'intention « d'altérer » l'AC dans les pays du Sud, et acceptons sans réserve que la théorie et la pratique de l'AC dans les contextes du Sud sont susceptibles de générer des enseignements importants pour les chercheurs et les spécialistes dans les pays du Nord et vice-versa. Nous avons entrepris d'examiner l'état des connaissances dans les publications axées sur les pays du Sud et de tester l'efficacité de certains des modèles dominants concernant l'interaction de la science avec la politique et la pratique. En parallèle, nous nous sommes concentrés sur les expériences vécues par des spécialistes, des donateurs et des chercheurs issus de différents contextes qui cherchent à mobiliser les voix marginalisées et à informer le changement progressif à l'aide de données probantes. Nous nous sommes efforcés de suivre un processus inclusif et participatif, au sein duquel l'équipe de recherche s'est comportée avec réflexivité et humilité. Par conséquent, il semble tout à fait approprié que notre observation générale soit que, dans les pays du Sud, le dénominateur commun à toutes les dimensions et à toutes les interprétations de l'AC est le désir explicite ou implicite de faire le lien entre différents systèmes de connaissances.

Le présent rapport couvre les trois volets du projet : (1) un Parcours d'Apprentissage, ou un dialogue itératif et inclusif entre l'équipe de recherche, l'organisme subventionnaire et un groupe de coordination composé de chercheurs et de spécialistes des pays du Sud ; (2) un examen exploratoire systématisé de la documentation ; et (3) une recherche primaire sur l'expérience vécue des intervenants de l'AC, y compris les chercheurs, les courtiers de connaissances, les utilisateurs de la recherche et les principaux leaders d'opinion dans ce domaine. L'analyse et les résultats combinent l'apprentissage au sein de ces trois dimensions du projet, qui étaient intrinsèquement liées et interdépendantes. Les résultats indépendants et plus détaillés issus de l'Analyse Documentaire (Combaz, Connor et Georgalakis 2023) et de la recherche primaire (Siregar *et al.* 2023) sont également publiés pour les lecteurs qui souhaitent approfondir la recherche.

2. Méthodologie

2.1 Questions de recherche

Nous avons identifié deux dimensions clés que ce projet de recherche devait aborder. Elles concernent : (1) le développement d'une définition plus inclusive et plus diversifiée des théories et pratiques d'AC ; et (2) la documentation des modèles institutionnels et des rôles des organismes et programmes de recherche. Dans ces deux dimensions, nous avons abordé les questions de recherche suivantes :

1. Quelles sont les stratégies, pratiques et théories d'AC que les chercheurs et les intermédiaires de recherche utilisent dans les pays du Sud ?³
2. Quels sont les obstacles auxquels les chercheurs et les intermédiaires de recherche sont confrontés dans le cadre de la pratique de l'AC dans les pays du Sud et pourquoi ces obstacles persistent-ils ?
3. Quels types de soutien les chercheurs, les intermédiaires de recherche et les utilisateurs de la recherche dans les pays du Sud souhaitent-ils recevoir de la part des organismes subventionnaires de la recherche ?

Ces questions de recherche ont légèrement évolué dans le cadre de l'approche du Parcours d'Apprentissage énoncée ci-dessous. Une série de sous-questions ont été élaborées pour l'analyse documentaire et la recherche primaire, respectivement (Combaz *et al.* 2023 ; Siregar *et al.* 2023 : 8).

2.2 Stratégie de la recherche

Ce projet a offert une excellente opportunité de collaborer avec un éminent organisme subventionnaire de la recherche pour le développement dans le cadre d'une étude et a accompagné un processus d'apprentissage qui allait s'appuyer sur ce qui a été fait auparavant, tout en fournissant de nouvelles approches et de nouvelles perspectives. Ces éléments devaient être fondés sur les expériences et les connaissances dans les pays du Sud, et contribueraient à remettre en question la pertinence des politiques et des pratiques établies. Conjointement avec la Division des politiques et de l'évaluation du CRDI, nous avons co-organisé un Parcours d'Apprentissage (une série de sessions de formation accompagnées) dans le cadre du projet d'une durée de 12 mois.

Le Parcours d'Apprentissage a remis en question et reformulé notre cadre conceptuel initial et a permis d'approfondir nos questions de recherche,

³ Les intermédiaires de la recherche comprennent les médiateurs de la recherche, comme par exemple, les spécialistes des communications, les défenseurs de la société civile, les membres de réseaux de recherche et stratégiques et les communautés d'expertise. Le projet n'a pas impliqué directement les décideurs politiques ou les fonctionnaires opérant au sein des structures gouvernementales.

d'identifier les participants à la recherche et a permis de partager les premiers résultats. Cette approche progressive et axée sur l'apprentissage de la recherche en matière d'AC a permis à notre analyse d'englober de multiples perspectives ainsi que les expériences variées d'organismes subventionnaires et de chercheurs. Notre objectif global était d'examiner la façon dont l'AC est comprise, perçue et mise en œuvre dans les pays du Sud, et d'identifier les enseignements pour les organismes subventionnaires qui cherchent à soutenir l'utilisation des données issues de la recherche. Les principes directeurs de l'enquête étaient les suivants :

1. Aborder de manière directe les inégalités structurelles qui caractérisent le système de connaissances à l'échelle mondiale à travers une conception de recherche ciblée qui privilégie les opinions des pays du Sud et aborde de manière directe l'égalité entre les sexes et l'inclusion sociale.
2. Adopter une approche progressive et flexible, plutôt que de partir du principe que nous pourrions systématiquement identifier une documentation déterminée et des informateurs clés sur un sujet aussi vaste que celui-ci au début du projet. Notre position de départ était empirique et reposait sur l'examen et l'évaluation de l'ensemble des connaissances disponibles dans les publications académiques et la littérature grise.
3. Examiner les disciplines et les régions des pays du Sud, et interroger la façon dont la complexité inhérente au contexte et aux conditions influe sur les résultats des différents types de mécanismes d'engagement.
4. Partager les nouveaux enseignements avec les participants au Parcours d'Apprentissage à mesure qu'ils émergent autour de différents mécanismes issus de différents contextes et contribuent collectivement à redéfinir l'enquête.

Cette approche a mis en évidence le fait que les examens antérieurs de la pratique de l'AC parmi les chercheurs avaient souvent omis de passer en revue l'ensemble des disciplines et des régions et de tenir compte de la complexité des contextes. Les connaissances empiriques des spécialistes de la mise en pratique de la recherche ont révélé que les stratégies et les pratiques fondées sur des données probantes étaient politiques, contestées et non linéaires, et qu'elles nécessitaient des recherches et des interventions afin d'encourager un apprentissage et une interprétation mutuels, et de favoriser la transdisciplinarité, et un travail au-delà des frontières géographiques et sectorielles. Malgré cela, de nombreuses études ont eu tendance à se concentrer soit sur l'offre et les perspectives des chercheurs, soit sur la demande et les expériences des acteurs politiques.

Les données probantes concernant l'impact des organismes subventionnaires, des réseaux, des courtiers en connaissances, des systèmes organisationnels et des outils sont fragmentées en fonction des publications et favorisent souvent

les perspectives nordiques (Lavis 2022). Trop souvent, les domaines tels que l'administration publique, les sciences politiques, la mise en application et les sciences comportementales omettent d'établir des liens entre leurs connaissances respectives de ce que nous devons faire différemment. Il en va de même dans le secteur privé, les organisations bilatérales et multilatérales, la société civile et les domaines académiques plus larges, y compris celui des études sur le développement. Par ailleurs, les expériences vécues par les chercheurs, les courtiers de connaissances et les utilisateurs de données probantes dans les pays du Sud sont souvent absentes de la documentation publiée, mal comprises ou extraites et utilisées dans des cadres analytiques d'une pertinence limitée par rapport à leur contexte sociopolitique.

C'est avec tous ces éléments à l'esprit que nous avons conçu une approche d'apprentissage accompagnée qui créerait un espace sûr pour l'apprentissage mutuel et associerait différentes connaissances et perspectives. Notre expérience dans le cadre de programmes tels que The Impact Initiative,⁴ Think Tank Initiative,⁵ et Knowledge, Evidence and Learning for Development⁶ a démontré l'importance d'établir des relations, de favoriser la propriété conjointe et d'œuvrer au sein de l'ensemble des domaines et régions. Le Parcours d'Apprentissage a transcendé les frontières, a accordé la priorité aux voix des pays du Sud et a permis la mise au point d'un processus reposant sur une recherche appliquée minutieuse.

Notre définition de l'impact souhaité de ce projet de recherche et d'apprentissage a tenu compte du mandat du CRDI, qui établit que les perspectives et l'expertise des pays du Sud sont nécessaires à la mise en place des solutions et des réponses aux défis en matière de développement. Les objectifs étaient les suivants :

1. Améliorer la compréhension des tendances, des lacunes, des opportunités et des défis actuels en matière d'AC dans les pays du Sud.
2. Renforcer les relations et les comportements qui favorisent l'innovation en matière d'AC.
3. Améliorer le soutien aux stratégies et aux approches d'AC qui favorisent le développement.
4. Approfondir le domaine de l'AC transdisciplinaire tout en l'ancrant dans les expériences et les modes d'apprentissage des pays du Sud.

⁴ **The Impact Initiative.**

⁵ **Think Tank Initiative (TTI).**

⁶ **Knowledge, Evidence and Learning for Development (K4D).**

2.3 Cadre conceptuel

L'intérêt pour la théorie et la pratique d'engager la recherche avec la politique et la pratique remonte à plusieurs décennies. Bien que la connaissance soit étroitement liée aux sciences médicales, elle a des origines dans la sociologie des sciences, dans la sociologie des sciences et technologies et dans les théories sociales et politiques ayant pour objet la justice cognitive. Elle est donc devenue une caractéristique importante parmi les disciplines, secteurs et régions. Un terme couramment utilisé dans certains secteurs pour décrire ces processus de rapprochement entre la science et la pratique est « l'application des connaissances ». Une publication majeure a établi l'AC en tant que domaine d'étude, en particulier dans la recherche sur la santé dans les pays à revenu élevé. (Oliver et al. 2021 ; Boaz, Fitzpatrick et Shaw 2009 ; Farley-Ripple, Oliver et Boaz 2020). Si le discours au sujet de l'AC dans les pays du Sud semble moins bien établi, c'est peut-être parce qu'il ne reflète pas actuellement de perspectives durables et de travaux sur les politiques de la connaissance émanant des pays du Sud et appliquées à des secteurs tels que l'agriculture et l'élevage (Chambers 2017).

Des travaux ont été menés afin d'étudier l'utilisation des connaissances ou des données probantes pour informer la pratique, la formulation et la mise en œuvre des politiques, et les auteurs ont discuté de la nature de ces processus et des théories de la connaissance. Par exemple, Graham et al. (2006) fournissent une catégorisation et un cadre conceptuel pour une réflexion concernant les processus qui intègrent les rôles de la création et de l'application des connaissances, en décrivant les différentes formes d'AC, l'échange, le transfert et le courtage entre la recherche et la politique et la pratique. De nombreuses tentatives ont été mises en œuvre afin de dissocier l'utilisation de la terminologie liée à l'AC, qui comprend les termes suivants : mobilisation des connaissances, valorisation de la recherche, utilisation de la recherche, mise en application des données probantes, courtage des connaissances, transfert des connaissances et impact de la recherche. Dans le seul domaine des sciences médicales, plus de 100 termes différents ont été associés à l'AC (McKibbin et al. 2010).

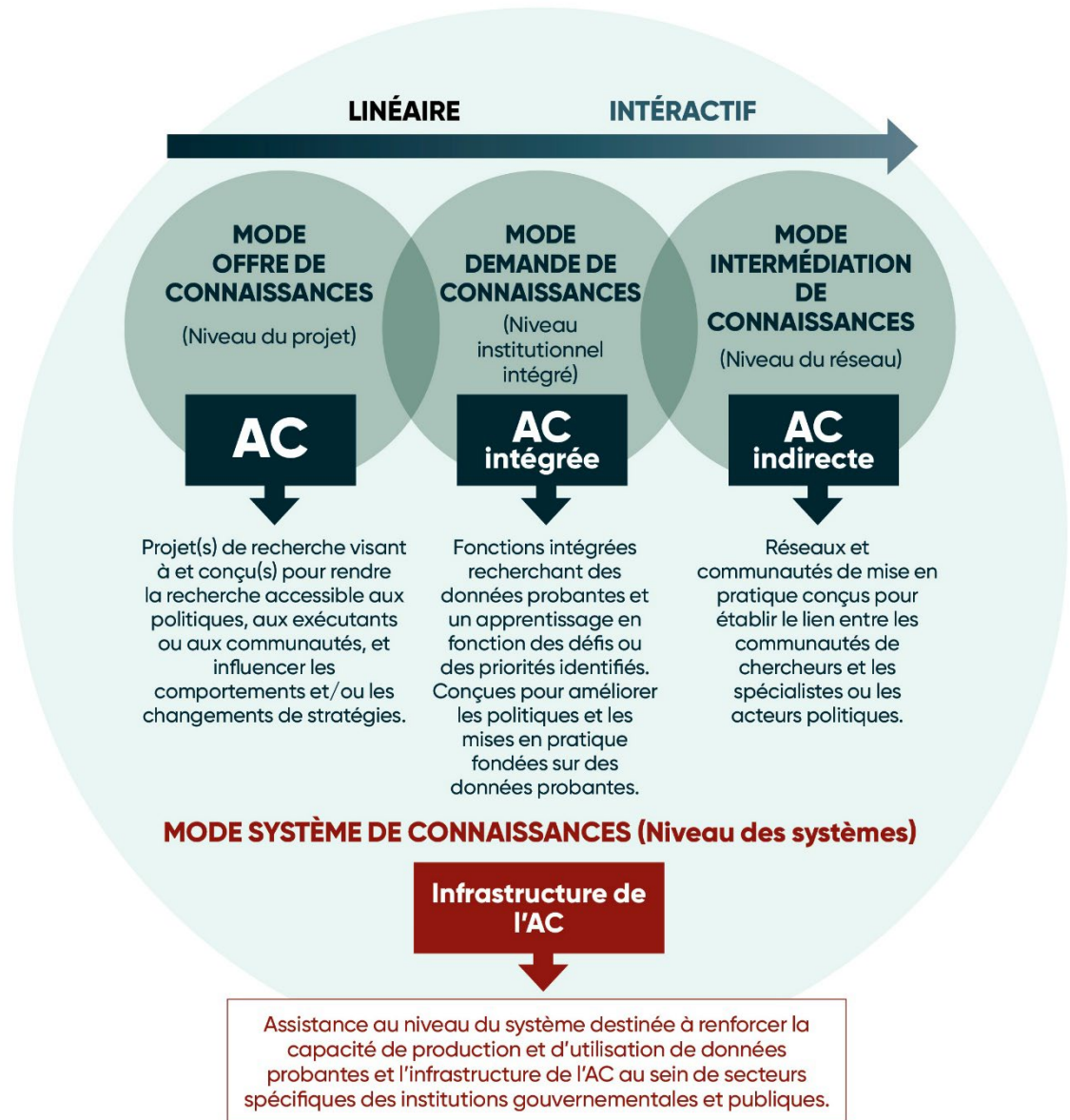
Les publications universitaires spécialisées ont identifié une série de processus qui peuvent être différenciés en fonction des relations de causalité ou des types d'interactions entre la recherche et la stratégie ou la pratique (Fransman 2018). Plusieurs auteurs décrivent un engagement dans la recherche linéaire axé sur l'offre (Huberman 1994) et (Weiss 1979), un transfert des connaissances linéaire axé sur la demande et la consultation scientifique (Lavis et al. 2003) et (Ward et al. 2021), une réduction de l'écart entre l'offre et la demande (Holmes et al. 2017), ainsi que des interventions au niveau du système conçues pour faciliter et favoriser l'échange de connaissances (Boaz et Gough 2014). Les approches fondées sur la complexité issues des études scientifiques et technologiques

conceptualisent ces processus au-delà de l'offre et la demande ou des obstacles au transfert des connaissances. Jasanoff (2004) a contribué à la compréhension de la coréalisation des sciences et de l'ordre social, et de la façon dont les processus de politique scientifique sont intégrés au sein de cultures politiques spécifiques.

Ces idées remettaient en question les concepts de la recherche en tant que produit neutre pouvant être transféré ou appliqué, et s'appuyaient sur les travaux de chercheuses féministes telles que Harding (1991) qui affirment que la connaissance des groupes marginalisés est activement réprimée. Tandis que dans les pays du Nord, l'on a observé un nombre croissant de chercheurs et de spécialistes cherchant à aborder la manière dont les connaissances sont produites afin de rassembler différents systèmes de connaissances (Cook et Brown 1999 ; Fricker 2007), ces idées sont étudiées de longue date dans les pays du Sud. Les publications inhérentes aux connaissances de la population rurale et aux connaissances autochtones, comme le mouvement Farmer First, soulèvent des questions fondamentales sur les processus sous-jacents aux activités d'AC (Scoones, Thompson et Chambers 2009). Cela s'applique dans une mesure égale à la recherche participative et communautaire qui vise à promouvoir la justice cognitive (Abraham 1999 ; de Sousa Santos 2018 ; et Chambers 2017).

Nous présentons ci-après un cadre conceptuel (Figure 2.3.1) qui s'appuie sur ces publications provenant des pays du Nord et des pays du Sud afin d'en dégager une description préliminaire des différents processus de causalité susceptibles d'être liés à l'AC. Notre but est d'éviter d'orienter l'étude vers un processus de causalité spécifique, comme par exemple les perceptions plus linéaires de la politique scientifique, ou vers des modèles plus politiques ou interactifs. Cela nous permet de baser notre définition très large de l'AC sur un éventail de processus de changement qui peuvent ensuite révéler la portée de l'enquête. Le cadre que nous avons élaboré englobe quatre modes interconnectés d'AC qui décrivent la manière dont les connaissances issues de la recherche sont susceptibles d'interagir avec les politiques et la pratique (Georgalakis 2022). Cet éventail de modes d'AC commence par des processus d'engagement dans la recherche linéaires simples (AC axée sur l'offre et basée sur les projets) ; décrit ensuite l'AC intégrée axée sur la demande (AC intégrée), puis identifie l'AC de courtage au niveau du réseau (AC indirecte). L'association d'éléments issus de l'ensemble de ces processus de causalité est un mode de niveau système (AC d'infrastructure) qui vise à renforcer un écosystème de connaissances. Ces modes sont tous liés aux interventions conçues pour permettre l'utilisation de données probantes fondées sur la recherche afin d'éclairer les comportements le long d'un éventail de processus de plus en plus interactifs.

Figure 2.1 : Cadre conceptuel – les quatre modes d'AC



Source : Georgalakis (2022). Reproduction autorisée.

Ce cadre ne part pas du principe que les connaissances ou la recherche sont sans valeur. Nous sommes extrêmement conscients de la dynamique du pouvoir et des facteurs socioculturels qui façonnent ces processus et qui sont susceptibles de privilégier certains types de connaissances par rapport à d'autres. Ce cadre a été utilisé pour orienter le plan d'étude initial afin d'examiner une série de processus d'AC.

2.4 Méthodes et limites

2.4.1 Résumé

L'étude d'une durée de 12 mois a été conçue pour répondre aux questions de recherche en associant de trois méthodes d'enquête parallèles : (1) un Parcours d'Apprentissage ou un processus d'apprentissage continu qui a informé la conception et la mise en œuvre du projet ; (2) une cartographie exploratoire systématisée de la documentation sur l'AC ; et (3) une recherche primaire consistant en un sondage éclair et des entretiens avec des intervenants clés, des organismes subventionnaires et des experts, ainsi que des études de cas et la commande de documents de réflexion. L'analyse documentaire qui accompagne le présent rapport est préliminaire, et l'accent mis sur les données probantes de la recherche fournit une définition très limitée de ce que sont les connaissances.

2.4.2 Parcours d'Apprentissage (février 2022 – janvier 2023)

Un processus d'apprentissage continu a informé la conception et la mise en œuvre du projet. Les participants au parcours d'apprentissage comprenaient des membres du personnel représentant les différents volets du programme et les différentes fonctions du CRDI, ainsi que des membres de l'équipe du projet de l'IDS et d'OTT, et un groupe de spécialistes et de chercheurs des pays du Sud. Un groupe de référence principal composé d'une dizaine de membres issus de ces groupes a étroitement collaboré au processus d'apprentissage, et d'autres personnes se sont jointes aux réunions à des moments précis lorsque cela s'est avéré nécessaire. Six réunions inhérentes au Parcours d'Apprentissage ont été organisées dans le courant de l'année.

Le Parcours d'Apprentissage est un processus d'enquête collaboratif qui examine une question ou un défi institutionnel(le) spécifique et y répond. Le programme Knowledge, Evidence and Learning and Development (Connaissances, Données probantes et Apprentissage et Développement), dirigé par l'IDS, a initié cette méthodologie. Le Knowledge Impact and Policy Cluster de l'IDS a par la suite élargi l'approche thématique d'origine du programme pour aborder les questions de l'apprentissage institutionnel, en particulier en ce qui concerne l'obtention et l'utilisation de données probantes (Howard, Quak et Woodhill 2022 ; Clark, Carpenter et Taylor 2022). Il se compose d'une série de sessions de formation accompagnées et met fortement l'accent sur le renforcement de la participation avec les principaux agents et publics du processus d'apprentissage. Cela permet de garantir la pertinence et l'utilité du Parcours d'Apprentissage.

Le Parcours d'Apprentissage a permis d'affiner le cadre conceptuel (Figure 2.3.1). Les questions de recherche ont permis d'identifier les publications pertinentes et les participants à la recherche ont partagé et discuté des conclusions initiales, et ont examiné les implications de ce projet.

2.4.3 Comité de pilotage des pays du Sud

Le rôle du Comité de pilotage des pays du Sud était d'aider à informer l'enquête. Cela a été l'opportunité pour les membres du groupe d'influencer la conception et la réalisation de l'étude, ainsi que l'analyse des résultats. Bien que l'IDS et OTT aient été chargés de fournir les résultats comme convenu, le comité de pilotage a contribué à faire en sorte qu'un large éventail de perspectives des pays du Sud constitue le fondement des travaux. Ces perspectives incluaient notamment les points de vue de spécialistes d'études de politiques et de pratiques fondées sur des données probantes et de sciences politiques, de spécialistes de la recherche-action, de chercheurs et de leaders d'opinion dans le domaine des connaissances pour le développement. Le CRDI, l'IDS et OTT ont proposé des membres en fonction de leurs réseaux afin de créer un groupe diversifié qui apporterait une série de points de vue provenant de différentes régions, de différents secteurs et de différents domaines.⁷

Les responsabilités inhérentes au groupe de pilotage étaient de : participer à des activités d'apprentissage, fournir des informations concernant les publics potentiels et les utilisateurs de la recherche, partager des enseignements tirés de l'étude au sein de leurs propres réseaux, examiner les objectifs, la portée et les méthodologies de la recherche ; mettre en évidence de questions spécifiques liées à l'association de la recherche à la stratégie et à la pratique dans les contextes au sein desquels ils ont travaillé ; examiner des rapports préliminaires ; et la collaboration ponctuelle entre le président et le chercheur principal du projet pour obtenir des conseils et une orientation. Suite à chaque session du Parcours d'Apprentissage, le comité de pilotage s'est entretenu avec l'équipe de recherche et a convenu de la manière d'intégrer l'apprentissage au projet.

2.4.4 Cartographie exploratoire des publications (avril – décembre 2022)

On constate l'existence d'une dépendance excessive historique à l'égard des publications des pays du Nord rédigées en anglais dans ce domaine, et d'un manque d'attention persistant au pouvoir ainsi qu'à la pluralité et à la complexité

⁷ Le Comité de pilotage des pays du Sud était composé des membres suivants : Présidente Andrea Ordóñez, Southern Voice ; Owusu Boampong, University of Cape Coast ; Amédé Gogovor, Université Laval ; Imran Matin, BRAC Institute for Governance and Development ; Rhona Mijumbi, Responsable de l'Unité des politiques du Programme Malawi-Liverpool-Wellcome ; Vanesa Weyrauch, Purpose and Ideas.

des contextes politiques, des secteurs, des connaissances et des acteurs impliqués dans l'AC (Jones, Datta et Jones 2009). Compte tenu de cette situation, ainsi que des différences éventuelles dans la pertinence des conclusions provenant des pays du Nord par rapport aux pays du Sud, nous avons réalisé une recherche documentaire trilingue (en anglais, français et espagnol) et une cartographie, qui visaient à examiner les publications au sein et provenant des pays du Sud. La cartographie exploratoire était basée sur une association de méthodologies d'examen et peut être qualifiée d'examen systématisé (Grant et Booth 2009), combiné à une extraction de contenu thématique et à une synthèse narrative.

Une recherche documentaire dans des bases de données universitaires, ainsi que dans Google et Google Scholar, a été utilisée pour recueillir à la fois des publications ayant fait l'objet d'un examen collégial et d'autres n'en ayant pas fait l'objet. L'objectif de la recherche n'était ni d'être une analyse systématique ou une méta-analyse ni de générer une nouvelle analyse primaire des connaissances publiées. Au lieu de cela, l'accent a été mis sur l'examen et l'évaluation de l'étendue des connaissances disponibles, en accordant la priorité aux références ayant un large champ d'analyse géographique et sectoriel. En outre, l'analyse visait à avoir une orientation empirique, autrement dit, à ne pas se concentrer sur des questions et des débats conceptuels ou théoriques, mais plutôt sur des expériences réelles en matière d'AC en utilisant des données empiriques.

Une stratégie de recherche documentaire a été élaborée pour définir les termes de recherche finaux dans les trois langues. Des recherches préliminaires ont été effectuées en utilisant l'expression « application des connaissances ». Les publications universitaires ont été consultées par le biais de Web of Science et, en complément des publications des pays du Sud, de Google Scholar. La littérature grise, y compris les publications spécialisées et celles relatives aux politiques ayant fait l'objet d'un examen collégial et celles n'en ayant pas fait l'objet, a été consultée sur Google et Google Scholar. La recherche de l'expression exacte « application des connaissances » dans les trois langues a généré de nombreuses publications, mais celles-ci avaient un champ d'application limité. Cela a confirmé que, bien que les pratiques d'AC existent dans différents contextes et sous différentes formes à l'échelle mondiale, l'abondante documentation portant sur l'AC n'y fait pas nécessairement référence à l'aide de l'expression « application des connaissances ». Par conséquent, les termes de recherche ont été élargis et testés. Les termes de recherche finaux comprenaient l'expression exacte « application des connaissances » ainsi que des expressions directement associées, avec l'ajout de synonymes plus larges et de termes connexes inhérents aux « connaissances » et à l'« application » ont été ajoutés de manière progressive. Par conséquent, des recherches ont été effectuées dans les publications sur

l'AC en utilisant l'expression exacte « application des connaissances » ainsi que des combinaisons de synonymes inhérents aux connaissances (comme la recherche, les données probantes ou les enseignements) et à l'AC (comme « fondées sur des données probantes », ou connaissances + politiques, mesures, pratiques ou citoyens).

Le concept de « pays du Sud » a été abordé de manière ouverte et comprenait tout ce qui est désigné en tant que « pays du Sud », ainsi que tous les pays autres que les pays à revenu élevé, et les pays et territoires ayant des indicateurs socioéconomiques de rang intermédiaire ou faible en Afrique saharienne, en Amérique centrale et du Sud et dans les Caraïbes, en Asie-Pacifique, au Moyen-Orient (Asie occidentale) et en Afrique du Nord, ainsi que dans le Caucase et les Balkans. L'analyse ne comportait aucune restriction quant aux secteurs.

En raison de la multitude de références trouvées lors des recherches préliminaires, le présent document porte uniquement sur les publications des cinq années précédentes (c.-à-d. depuis 2017). Les publications universitaires comprenaient des articles extraits de revues scientifiques, des comptes rendus et des analyses documentaires (tous ayant fait l'objet d'un examen collégial), tandis que la littérature grise comprenait des publications telles que des rapports, des études de cas, des exposés de politiques, des notes stratégiques, des notes d'orientation, des manuels et des documents ayant pour sujet le renforcement des capacités, des guides sur les ressources, des résumés de réunions, des périodiques tels que des bulletins d'informations, des livres, des documents de travail, des présentations lors de conférences ou d'ateliers, et des pages Web, y compris des articles de blog. L'analyse ne comprenait pas de publications relatives aux programmes, telles que des rapports sur les programmes, des bilans annuels et des évaluations des programmes.⁸

2.4.5 Recherche primaire (août – décembre 2022)

La recherche primaire a été conçue de manière à couvrir l'ensemble des processus de causalité de l'AC énoncés dans notre cadre conceptuel (Figure 2.3.1). Par conséquent, les entretiens, les enquêtes et les études de cas étaient axés sur l'AC définie comme « des processus impliquant un dialogue intentionnel⁹ entre un éventail d'intervenants visant à favoriser l'utilisation de données

⁸ Pour une explication complète des termes de recherche et de l'approche de la catégorisation, de la sélection et de l'analyse des références, veuillez vous référer à l'analyse publiée dans son intégralité (Combaz *et al.* 2023).

⁹ Nous utilisons le terme « dialogue » plutôt que, par exemple, « engagement », car il s'agit d'un terme facile à traduire et à comprendre dans d'autres langues. Une étude récente menée par OTT pour le Wellcome Trust sur l'engagement public (voir Patel et Yeo 2022) a révélé que le terme « engagement » ne se traduisait pas bien en espagnol, ce qui rendait difficiles les conversations sur le développement d'un domaine.

probantes fondées sur la recherche pour éclairer les décisions et influencer les comportements, les politiques et les pratiques ». (Siregar *et al.* 2023).

Nous avons adopté différentes méthodes de collecte de données qualitatives lors de la recherche primaire. Nous avons utilisé les outils suivants au cours d'une période de collecte de données intensive d'une durée de quatre mois : (1) sondage éclair ; (2) entretiens avec des informateurs clés ; (3) études de cas ; (4) documents de réflexion ; et (5) sessions de réflexion. Les réunions consultatives avec le comité de pilotage du projet et les sessions régulières du Parcours d'Apprentissage ne faisaient pas partie de la collecte de données en tant que telle. Toutefois, elles ont contribué à la triangulation des résultats. Pendant toute la durée du projet, nous avons sollicité l'autorisation d'attribuer la paternité des idées, des cas et des exemples présentés aux protagonistes. À cette fin, nous avons obtenu l'approbation de nos informateurs clés et des participants aux sessions du Parcours d'Apprentissage, au comité de pilotage et à la rédaction de documents de réflexion pour les nommer.

L'objectif principal de cette brève enquête était d'obtenir un aperçu préliminaire des perceptions des organismes subventionnaires en ce qui concerne les défis inhérents à l'AC dans les pays du Sud. L'équipe de recherche a envoyé un sondage aux responsables des programmes du CRDI et l'a étendu aux représentants des organisations donatrices au sein des réseaux d'OTT et du CRDI. Le sondage a été envoyé dans les trois langues. Nous savions que les enquêtes peuvent générer de faibles taux de réponse, c'est la raison pour laquelle notre approche multimodale comprenait une série de méthodes de collecte de données. Les entretiens avec les informateurs clés ont constitué la principale source de données dans le cadre de cette recherche. Les entretiens semi-dirigés ont été conçus pour les informateurs que nous avons classés dans les catégories spécialistes, experts et organismes subventionnaires. Nous avons défini les spécialistes comme toute personne travaillant dans le domaine de l'AC et de son environnement à plus large échelle. Nous avons considéré experts les chercheurs universitaires sur l'AC en tant que sujet ainsi que les individus disposant d'une vaste expérience de travail dans le domaine. En parallèle, les donateurs étaient des individus qui travaillent au sein d'organismes subventionnaires et qui occupent des fonctions pertinentes dans le domaine de l'AC. La sélection globale des informateurs était basée sur les critères suivants :

- Représentation sectorielle afin d'éviter la surreprésentation d'un domaine – en particulier, pour éviter la surreprésentation d'experts du domaine de la santé, qui ont été jugés excessivement nombreux dans l'analyse documentaire.
- Représentation régionale, afin de refléter les différences potentielles entre les traditions de recherche, les langues et les expériences postcoloniales.
- Parité hommes-femmes.

- Représentation de l'éventail des modes d'AC, tels qu'exprimés dans notre cadre et qui a informé la recherche de cas initiale (voir la Figure 2.3.1).

2.4.6 Limites

L'analyse documentaire qui sous-tend le présent rapport est exploratoire et ne prétend pas être une analyse systématique, une méta-analyse ou similaire. Elle n'est pas basée sur des recherches systématiques, mais plutôt sur des recherches structurées combinées à des méthodes boules de neige et des recommandations non systématiques. De même, elle ne repose pas sur une analyse systématique du contenu, mais fournit plutôt une cartographie des publications pertinentes, une documentation initiale et une discussion critique des modèles d'AC dans les pays du Sud. D'importantes innovations en matière d'AC sont incontestablement en cours dans les pays du Sud mais elles n'ont pas encore été suffisamment documentées ou structurées pour être mentionnées dans la présente analyse.

La recherche primaire axée sur les données probantes a fourni une définition très limitée de ce qu'est la connaissance. Nous reconnaissons pleinement qu'il ne s'agissait là que d'une dimension des connaissances et qu'il est probable qu'il existait des variations importantes quant à la manière dont les participants à l'étude comprenaient les « connaissances ». Nous avons estimé que l'utilisation des données probantes de la recherche constituait un point d'ancrage de l'étude dans le cadre de la détermination des exemples d'AC, mais que les questions de recherche permettaient un examen plus approfondi de la manière dont les « connaissances » sont comprises à plus grande échelle. De plus, nous ne nous sommes pas limités à une gamme restreinte de processus de causalité, mais nous avons conçu l'étude afin d'examiner les différents modes d'AC ainsi que les formes de dialogue stipulés dans le cadre d'analyse.

Les études de cas n'étaient ni censées être représentatives de la pratique de l'AC dans les pays du Sud ni utiles comme moyen de comparaison. Chaque cas doit être appréhendé dans un contexte spécifique qui influence tous les aspects de l'AC, depuis sa conception jusqu'à son résultat. Lors de la collecte des données, nous avons été confrontés à des limites ; les informations recueillies doivent être traitées avec certaines réserves. Les limites générales inhérentes à la portée et à la validité comprennent les éléments suivants :

- Difficulté à cibler les spécialistes locaux.
- De nombreux informateurs travaillant au sein d'organisations intermédiaires qui sont susceptibles de ne pas réaliser d'activités sur le terrain ou ne pas interagir directement avec les communautés en ce qui concerne l'AC.
- Difficulté à cartographier l'AC en Asie de l'Est et dans les Caraïbes.

Tous les termes utilisés pour décrire les pays du Nord et les pays du Sud sont contestés et comportent des limites conceptuelles, théoriques, éthiques et politiques. D'importants volumes de documentation présentent de vives critiques à l'égard de termes connexes tels que « pays à revenu élevé » et « PRFI ». Un défi commun est que ces catégories sont binaires et tellement larges qu'elles constituent inévitablement des simplifications excessives. Le regroupement des pays dans l'une des deux catégories ne tient pas compte des différences majeures dans le profil de leur développement ni de leurs histoires, sociétés et économies. Les alternatives basées sur des listes de pays et de régions spécifiques deviennent rapidement complexes si elles doivent être utilisées à plusieurs reprises par écrit.

Par conséquent, d'un commun accord entre les partenaires du projet et le Comité de pilotage des pays du Sud, cette recherche utilise « pays du Nord » et « pays du Sud » car ce sont les termes les moins insatisfaisants. Les auteurs du document reconnaissent que cette terminologie présente toujours des limites et est problématique à certains égards, notamment dans la mesure où son vaste regroupement de pays contribue à éliminer d'importantes différences au sein de chaque catégorie, et parce qu'il est imprécis concernant l'affectation de quels pays à quel côté du binaire. Toutefois, il existe un tel risque que les limites soient floues que nous allons à l'encontre de l'objectif de cette étude et d'autres études similaires. Comme l'a déclaré l'un des membres du comité de pilotage : « *Prendre les pays du Sud en considération commence par reconnaître leur existence.* ».¹⁰

2.4.7 Éthique de la recherche

Une évaluation éthique interne de la proposition de recherche que l'IDS a entreprise a considéré que cette recherche présentait un risque faible. L'équipe de recherche a respecté toutes les normes stipulées par la politique d'éthique de la recherche de l'IDS, tout en étant consciente de la positionnalité et des partis pris potentiels lors de la sélection et de la réalisation d'entretiens avec des informateurs qui s'identifient principalement comme chercheurs et spécialistes des pays du Sud.

Les membres de l'équipe de recherche primaire, qui, pour la plupart, sont originaires des pays du Sud, estiment que, dans certains cas, le caractère multinational de notre équipe a contribué au fait que les informateurs ont divulgué les informations de manière plus fluide. Cela comprenait la réalisation de trois entretiens dans la langue maternelle de nos informateurs (deux en espagnol et une en indonésien). Les participants à la recherche n'ont reçu aucun paiement ni aucune rémunération en nature en échange de leur participation.

¹⁰ Membre du Comité de pilotage des pays du Sud (anon.).

2.4.8 Confidentialité et gestion des données

- Un formulaire de consentement et une fiche d'information sur l'objectif de la recherche ont été transmis à tous les informateurs au préalable de l'entretien. Tous les informateurs devaient remplir le formulaire et le soumettre à l'équipe de recherche.
- L'autorisation d'identifier les participants à la recherche, les projets et les institutions par leur nom et des citations directes a été obtenue. Lorsqu'aucun accord n'a été établi, les participants ont été pseudonymisés.
- L'équipe de recherche a sollicité l'autorisation d'enregistrer les entretiens, la session de sensemaking et d'autres plateformes de discussion.
- Les formulaires de consentement ont été retournés et stockés sur un serveur sécurisé de l'IDS.
- L'ensemble des enregistrements et des transcriptions sont stockés sur un serveur sécurisé de l'IDS sous des noms de fichiers non divulgués (en utilisant des initiales uniquement).
- Tous les participants ont été informés de leur droit de se retirer de l'étude.

3. Résultats

3.1 Recherche documentaire

Les recherches documentaires finales ont été effectuées en mars 2022 dans Web of Science (Web of Knowledge), et en mars et avril 2022 dans Google et Google Scholar. Web of Science a été choisi dans la mesure où il couvre un large éventail de domaines – de la médecine et des sciences naturelles aux sciences sociales et humaines – et différentes publications pour chaque domaine. En outre, une méthode boule de neige non systématique a été utilisée pour quelques-unes des publications trouvées grâce aux recherches structurées, en analysant la liste de référence de la publication spécifique ou les pages Web qui y sont associées pour examiner d'autres publications qui ne sont pas apparues dans les recherches systématiques. Les références étaient considérées comme éligibles à l'inclusion si elles présentaient une orientation empirique sur l'AC dans les pays du Sud.

Au total, 202 références ont été incluses dans la cartographie des publications : 87 pour cent (n = 176) étaient rédigées en anglais, 4 pour cent (n = 8) en français et 9 pour cent (n = 18) en espagnol. Au total, 152 références (75 pour cent) étaient des références scientifiques, comme des publications de recherche (n = 87), des analyses documentaires (n = 62), des éditoriaux de revues scientifiques (n = 2) et une thèse de maîtrise (n = 1). En outre, 14 références étaient des livres et l'une d'entre elles, un chapitre de livre. La littérature grise comprenait 35 références, dont des rapports (n = 24), des documents de travail (n = 5), des documents de réflexion (n = 2) et d'autres documents tels que des documents relatifs aux interventions rapides, des manuels et des comptes rendus de séminaires (n = 4).

Les références ont été classées en sept catégories principales. La plupart des articles (n = 83, 41 pour cent) ont été classés en tant que références transversales, qui n'avaient pas de cible géographique précise. Parmi ces articles, 23 (28 pour cent) références n'avaient pas d'orientation sectorielle spécifique, tandis que 32 (39 pour cent) portaient sur des thématiques liées à la santé. En outre, dix références (12 pour cent) portaient sur des thématiques liées à l'environnement dans plusieurs régions et sept (8 pour cent) sur des thématiques liées à l'éducation. Cinq autres références (6 pour cent) portaient sur les technologies de l'information et des communications, et quatre (4,8 pour cent) portaient sur l'agriculture. Les autres références portaient sur les infrastructures et l'hygiène.

Quatre catégories représentant des zones géographiques ont été créées. Au total, 29 références étaient liées à des thématiques en Afrique subsaharienne,

dont 19 (65,5 pour cent) concernaient la santé et 34,5 pour cent (n = 10) n'avaient pas d'orientation sectorielle spécifique. La deuxième catégorie comprenait des références portant sur des thématiques en Amérique latine et dans les Caraïbes. Cette catégorie comprenait 14 références, dont six (43 pour cent) n'avaient pas d'orientation sectorielle spécifique, cinq (35,7 pour cent) étaient liées à la santé et trois (21,4 pour cent) à l'agriculture. Deux références portaient sur des thématiques liées à la santé au Moyen-Orient et en Afrique du Nord, et huit sur des thématiques inhérentes à l'Asie et au Pacifique. Parmi ces références, sept concernaient la santé.

Une autre catégorie de références était axée sur les facteurs convergents. Au total, 25 références ont été classées à l'intérieur de ce groupe. Les références portaient sur des thématiques telles que le handicap (n = 8,32 pour cent), l'âge (n = 6,24 pour cent), l'origine ethnique (n = 2, 8 pour cent) et le sexe (n = 2,8 pour cent). Les autres références portaient sur la santé, l'éducation ou ne portaient sur aucun sujet spécifique. La dernière catégorie comprenait des références concernant différents types d'intervenants de l'AC. La plupart de ces références (n = 12,29 pour cent) étaient liées aux universités et aux établissements de recherche. De plus, neuf références (22 pour cent) concernaient les courtiers de connaissances et sept (17 pour cent) les réseaux d'AC. Les autres références traitaient de l'AC par les organisations locales (n = 5), les commanditaires de la recherche (n = 4), les organisations non gouvernementales (n = 2), et l'AC par utilisateur final (n = 1) et l'art (n = 1).

Le rapport d'analyse documentaire exploratoire contient l'intégralité des résultats, y compris une bibliographie structurée et une cartographie de l'état des connaissances sur l'AC dans les pays du Sud pour accompagner une étude plus approfondie dans ce domaine (Combaz *et al.* 2023).

3.2 Données issues de la recherche primaire¹¹

Notre approche a été informée par les résultats du sondage éclair et des entretiens avec les informateurs clés. Les études de cas ont permis d'approfondir les activités d'AC et d'analyser leur mise en œuvre, ainsi que le contexte dans lequel elles ont été réalisées. En plus des études de cas, la recherche principale a également présenté huit exemples d'AC (analyses sélectives) qui ont permis de mieux comprendre les différentes pratiques en matière d'AC qui ne pouvaient pas être traitées comme des études de cas pour des raisons pratiques.

Nous avons examiné des idées émergentes dans le domaine de l'AC au moyen de documents de réflexion commandés rédigés par des spécialistes de l'AC

¹¹ Pour examiner plus en détail les données de recherche primaire, y compris les études de cas et les documents de réflexion, voir Siregar *et al.* (2023).

dans le monde entier. Le choix des auteurs et les questions que nous leur avons posées ont été informés par les conclusions préliminaires des entretiens avec les informateurs clés et des études de cas. Par la suite, nous avons complété nos données grâce à une analyse du contenu effectuée sur une série d'analyses sélectives sur l'AC au moyen d'une sélection de supports utilisés lors du programme. À la fin de la collecte des données, une rencontre a été organisée afin de partager les premiers résultats et de tenter d'en « saisir la signification » avec les participants à la recherche. Les premiers résultats de la recherche primaire ont également été discutés et analysés lors des réunions au cours du Parcours d'Apprentissage ainsi que par le comité de pilotage.

Tableau 3.1 : Données primaires

Méthode	Données
Sondage éclair 29 juin 2022–21 août 2022	L'équipe de recherche a reçu un éventail de réponses valides de la part d'organismes subventionnaires basés dans les pays du Nord – principalement des responsables de programme – impliqués dans le domaine de l'AC et de l'utilisation des données probantes (n = 9)
Entretiens avec les informateurs clés 7 juillet 2022–16 septembre 2022	n = 21 Spécialistes : 15 Experts : 3 Organismes subventionnaires : 3 Hommes : 9 Femmes : 13 Pays du Nord : 6 Afrique subsaharienne : 7 Moyen-Orient et Afrique du Nord : 1

	Amériques : 4 Asie-Pacifique : 3	
Études de cas et analyses sélectives Septembre – décembre 2022	Rapport d'évaluation du Groupe intergouvernemental d'experts sur l'évolution du climat	Panafricain
	Taxe sur les boissons sucrées en Afrique du Sud	Afrique du Sud
	Centro de Implementación de Políticas Públicas para la Equidad y el Crecimiento (CIPPEC)	Argentine
	Evidencia Ministerio de Desarrollo e Inclusión Social (MIDIS)	Pérou
	Vaaka Media – Podcast <i>In the Field</i>	Inde
	Evidence Tori Dey	Cameroun
	Photovoice	Kenya
	Colabora.Lat_regional	Mexique, Argentine, Bolivie, Chili, Colombie, Guatemala
	Utilisation du service d'assistance à l'utilisation des données probantes helpdesk	Bénin
	Citizen Voice : The Arts as a Vehicle for Knowledge Co-construction (Les arts en tant que qu'instrument de co-construction des connaissances)	Afrique de l'Ouest : Sénégal, Mali, Mauritanie

	<i>The Conversation</i>	Indonésie
	Bidur Water Forum	Népal
	Groupe d'événements publics	Panafricain
	Festival	Zambie
	FrameLab	Mondial
	Micro-théâtre sur la démocratie et la corruption	Pérou
Documents de réflexion Septembre – novembre 2022	Democratising Research for Progressive Change : The Experience of Malaysia's The Centre	Malaisie
	Knowledge Translation in the Global South : A Language Perspective	Sri Lanka
	Building the Future of Knowledge Translation in the Global South : Perspectives from Latin America and the Caribbean	Amérique latine et Caraïbes
	Are Greater Diversity, Participation and Inclusivity Compatible with Greater Impact?	Mondial
	The Future of Evidence-informed Decision-making Practice : Redefining Perspectives for Improved Impact	Ghana
Sessions de sensemaking 2 novembre 2022	Une session de sensemaking ponctuelle s'est déroulée virtuellement, à laquelle ont assisté six informateurs – sur les 21 invités – qui ont participé à cette recherche.	

Les données primaires provenaient des parties prenantes, celles-ci allant des décideurs politiques aux fonctionnaires, en passant par le secteur privé, les spécialistes, les communautés autochtones, le public, les groupes de la société civile et les chercheurs. Les secteurs et domaines comprenaient les sciences naturelles, la technologie et l'industrie, l'économie et la gestion des finances publiques, l'éducation, l'alimentation et l'agriculture, le climat, la gouvernance, la gestion des ressources, la santé publique et la protection sociale. L'étendue géographique était large, même si l'Asie de l'Est et les Caraïbes étaient sous-représentées.

Nous ne cherchons pas à analyser les résultats de recherche issus de l'analyse documentaire et de la recherche primaire de manière isolée. Au lieu de cela, nous présentons dans les sections suivantes les résultats qui sont ressortis des trois volets du projet.

3.3 Interprétations de l'AC dans les pays du Sud

3.3.1 Résumé

Au fur et à mesure que l'étude progressait et qu'une représentation des publications sur l'AC dans les pays du Sud commençait à émerger, parallèlement aux discussions dans le cadre du Parcours d'Apprentissage et à la planification de la recherche primaire, certains changements ont eu lieu quant à l'accent mis sur nos questions de recherche d'origine. Les perspectives des pays du Sud concernant l'AC ont suggéré que nous devions prendre du recul par rapport à l'examen d'exemples spécifiques de mécanismes et d'outils d'AC afin d'établir une compréhension commune de l'AC. En nous concentrant sur des outils d'AC officiels et documentés, il y avait un risque d'omettre des variations importantes concernant les raisons pour lesquelles ces mécanismes et ces outils sont mis en place, par qui et pour qui.

Les publications sur l'AC dans les pays du Sud mettent davantage l'accent sur les types d'intervenants et d'outils que sur les processus de causalité et les types de résultats attendus lorsque l'analyse est limitée. Cela a compliqué l'utilisation de notre cadre conceptuel initial, qui mettait l'accent sur les quatre modes d'AC. Les références incluses dans l'examen ont également révélé une couverture disparate des types d'activités et d'interventions en matière d'AC, avec un accent davantage marqué sur les mécanismes axés sur l'offre plutôt que sur la demande ; et dominée par des approches officielles descendantes, par opposition aux types d'AC autonomes et informels. (Combaz *et al.* 2023).

Par conséquent, nous présentons ici une évaluation des différentes interprétations de l'AC. Celle-ci comprend : (1) interprétations conceptuelles de

l'AC ; et (2) écarts entre les théories et les pratiques dominantes dans les pays du Sud.

3.3.2 Concepts plus généraux en matière d'AC et les réalités inhérentes aux connaissances pour le développement

L'étude a constamment mis en lumière les préoccupations concernant les définitions restreintes de l'AC et le fait que les tentatives d'identification des mécanismes permettant de mettre la recherche en pratique ne saisissaient pas les réalités de l'impact des connaissances sur le développement. La cartographie exploratoire de la documentation pourrait être interprétée à tort comme indiquant que de nombreux chercheurs et établissements de recherche au sein des pays à **faible** revenu ne pratiquent l'AC que dans une mesure limitée. Leurs pratiques sont assurément mal documentées ; on est souvent confronté à un éventail restreint d'activités d'AC moins interactives, qui semblent n'avoir accordé que peu d'attention apparente accordée aux publics cibles (ibid.).

Toutefois, la recherche primaire suggère que cela n'est pas révélateur du fait que la recherche dans les pays du Sud est moins axée sur l'influence des comportements que dans les pays à revenu élevé. Les définitions et les interprétations restreintes de l'AC fondées sur les concepts de mise en application des données probantes sont tout simplement susceptibles de ne pas englober l'éventail de stratégies déployées par les chercheurs et les intermédiaires de recherche au sein de différents contextes (Siregar *et al.* 2023).

Comprendre la manière dont les chercheurs, les courtiers de connaissances et les spécialistes du développement dans les pays du Sud perçoivent l'acte consistant à appliquer les connaissances est devenu un élément central de notre recherche. La recherche primaire révèle que de nombreux informateurs utilisent « AC » pour désigner l'utilisation des données probantes. L'interprétation la plus fréquente lors des entretiens a été l'utilisation de données probantes pour un impact précis, qu'il s'agisse d'informer des politiques, des décisions ou des comportements. Plusieurs informateurs ont fait allusion à la nécessité de combler l'écart entre les producteurs et les utilisateurs des connaissances de manière collaborative : « *[pour] réduire [l'] écart entre les sciences et la politique en réunissant les chercheurs et les décideurs afin de définir collectivement le problème et de trouver des solutions pour y remédier* ». ¹²

Toutefois, l'enquête et les entretiens ont également permis de recueillir des exemples d'AC qui ont démontré un large éventail d'interprétations de l'AC, en s'appuyant sur différents exemples de processus et d'objectifs allant des concepts de coproduction et de renforcement des capacités à l'établissement de relations, et à des communications scientifiques destinées à mobiliser un public

¹² Entretien avec Rose Oronje, African Institute for Development Policy, 8 août 2022.

plus large, comme la production de données multimédia. Par ailleurs, la documentation sur l'AC est encore plus vaste, car elle fournit un aperçu des processus fréquemment appelés transfert des connaissances (par opposition à son application) qui englobent l'évaluation, les projets pilotes et les essais, la commercialisation de la recherche, les entreprises du secteur universitaire ou dérivées, les brevets ou les licences, et le transfert de technologie ou les relations industrie-université (Guerra, Orjuela et Cárdenas 2018 dans Combaz et al. 2023). L'AC signifie rarement l'application littérale au terme de la recherche, ou l'aide à l'utilisation de la recherche en tant que dernière étape d'un processus impliquant des intervenants qui opèrent au sein d'espaces complètement différents. Cela s'est reflété dans les entretiens par la vaste série de termes et de processus que les participants ont mentionnés dans le cadre de leurs réflexions sur l'AC. Ils comprenaient la recherche-action participative, l'évaluation et l'apprentissage, les avis scientifiques, ainsi que les politiques et pratiques fondées sur des données probantes.

Pour illustrer ce point, l'organisation de recherche Participatory Research in Asia utilise la recherche-action depuis plus de 30 ans pour coproduire des connaissances avec les communautés et promouvoir des résultats auprès des décideurs – ce qui est la quintessence de la pratique de l'AC :

Donc, c'est ce que nous appelons la co-création ou la démocratie des connaissances... les termes que nous utilisons sous cette bannière plus large et il s'agit des mots, des terminologies que nous utilisons pour expliquer [ce que nous faisons] lorsque nous travaillons avec différentes parties prenantes et différents intervenants... en réalité, nous empruntons ce processus de connaissances aux communautés ou à toute institution ou organisation infranationale et permettons à ces connaissances d'informer dans l'intégralité de ce processus.¹³

Certaines publications ont fait allusion à l'influence significative que les paradigmes de développement dominants sont susceptibles d'avoir sur cette série de discours sur l'AC. Certains participants aux entretiens craignaient que les intervenants des pays du Nord puissent influencer les concepts et les outils d'AC. Un participant au Parcours d'Apprentissage a mentionné ses préoccupations concernant une explosion de l'utilisation du multimédia qui s'avérait souvent peu utile pour cibler les comportements et les connaissances des communautés locales, et qui les empêchait d'être des coproducteurs de la mise en œuvre d'AC. Il est à noter que l'on retrouve fréquemment certains auteurs, rédacteurs, éditeurs, organismes subventionnaires et commanditaires parmi les sources qui utilisent explicitement l'expression « application des connaissances ».

¹³ Entretien avec Anshuman Karol, Participatory Research in Asia, 8 août 2022.

Certaines sources ont développé un intérêt spécifique pour l'AC et les sujets connexes, comme par exemple des revues universitaires (p. ex., *Evidence & Policy : A Journal of Research, Debate and Practice* ; *Implementation Science*), ainsi que des auteurs individuels et des institutions spécifiques (p. ex., Knowledge Translation Network (KTNNet) Africa ; Africa Evidence Network ; Consorcio de Investigación Económica y Social, Pérou). Il en résulte la production, la consolidation et la promotion de connaissances utiles sur l'AC grâce à des connaissances spécialisées cumulatives, approfondies et à long terme, qui constituent un domaine d'expertise relatif à l'AC. Toutefois, comme dans tout domaine, l'on se trouve confrontés à une prédominance d'intervenants spécifiques. De telles configurations pourraient présenter le risque potentiel de la pensée de groupe et de l'influence démesurée de certains intervenants sur l'étude et l'interprétation de l'AC.

Ce n'est pas uniquement la question de savoir ce qu'est l'AC et à quoi elle sert qui génère des réponses diversifiées. La question de savoir qui l'effectue sollicite également un large éventail de réponses en fonction de l'économie politique et des résultats escomptés. Pour ceux qui se concentrent sur la promotion de la justice cognitive et sur la pluralité des systèmes de connaissances, les communautés elles-mêmes assument le rôle de spécialistes de l'AC (Murunga *et al.* 2020 dans Combaz *et al.* 2023). Pour ces partisans du changement social et politique, l'AC ne consiste pas uniquement à transférer les connaissances des chercheurs aux décideurs ; il s'agit en partie d'activisme au nom des communautés marginalisées, mis en œuvre par des outsiders politiques. (Lewis, Rodgers et Woolcock 2022 dans Combaz *et al.* 2023). Par exemple, l'étude de cas fournie par Evidence Tori Dey illustre la manière dont les artistes et les membres du public peuvent jouer un rôle actif dans l'application de données probantes fondées sur la recherche (Siregar *et al.* 2023 : 59).

Les rôles des chercheurs et des utilisateurs de la recherche peuvent également devenir flous. Dans l'étude de cas du Groupe d'experts intergouvernemental sur l'évolution du climat (GIEC), les scientifiques ont eux-mêmes réalisé l'AC en travaillant avec les outils disponibles, comme la synthèse de recherche et les publications universitaires (*ibid.* : 41). L'AC est également pratiquée par des intermédiaires au sein de grandes institutions. Même après que les chercheurs et les intermédiaires ont redéfini les données probantes pour la politique ou la pratique, elles doivent encore être négociées par les personnes les plus proches des décideurs clés. Les bureaucrates, les conseillers et les spécialistes de niveau intermédiaire des systèmes de santé ou d'éducation les transposent à nouveau et effectuent un processus de sélection, de synthèse et de reformulation (Mijumbi-Deve, Ingabire et Sewankambo 2017).

Ces formes multiples de courtage de connaissances ont été examinées par rapport à la dynamique de réseau par Fernandez et Gould (1994) dans leur

description classique des catégories de courtiers de connaissances, et précisées dans les études sur le développement par Harvey, Lewin et Fisher (2012). Il s'agit d'interprétations plus complexes et moins linéaires de ces processus, dans le cadre desquelles les chercheurs ne sont qu'un ensemble d'intervenants au sein d'un système impliquant plusieurs acteurs et multidimensionnel d'AC et de prise de décisions et de pratiques fondées sur des données probantes. Cette interprétation plus nuancée des intervenants de l'AC nous fait dépasser le simple fait de chercher à comprendre qui est ciblé par les chercheurs dans leurs recherches, pour nous concentrer sur les questions inhérentes à l'inclusivité et au pouvoir. Cela s'est reflété dans la documentation, dans les discussions du Parcours d'Apprentissage et dans les entretiens avec les informateurs clés avec l'expression de préoccupations concernant l'équité, l'inclusivité et la question de savoir qui est exclu des processus d'AC.

3.3.3 Écarts entre les modèles théoriques de l'AC et la pratique de l'AC

Les modèles d'interaction entre les données probantes et les changements inhérents à la pratique ou aux politiques ont évolué au cours des 40 dernières années dans les publications issues d'études en sciences politiques et scientifiques et technologiques, principalement dans les pays du Nord (Oliver, Lorenc et Innvaer 2014). Toutefois, les difficultés auxquelles nous sommes confrontés pour relier ces concepts à la pratique au sein de différents contextes sont aiguës. Par conséquent, afin d'éviter la réitération des initiatives, cette étude a débuté avec une série de modes, allant de la compréhension linéaire la plus élémentaire des données probantes et des politiques à des théories du changement de plus en plus interactives, intégrées et fondées sur la complexité. Il ne s'agissait pas d'une tentative de valider ces modèles, qui ont tendance à influencer les interprétations de l'AC dans les pays du Sud pour se concentrer sur les résultats liés aux politiques, mais d'essayer de tester nos propres hypothèses et celles de nos participants concernant la production et l'utilisation de données probantes.

Dans l'ensemble, les quatre modes d'AC et les théories associées dans le cadre correspondaient largement aux études de cas portant sur l'AC documentées dans les publications (Combaz *et al.* 2023). Néanmoins, les intervenants de l'AC disposent de plusieurs manières alternatives ou complémentaires de théoriser l'AC ainsi que les politiques et les pratiques fondées sur des données probantes. Il y a ceux qui sont susceptibles de mettre davantage l'accent sur les mouvements sociaux et la mobilisation communautaire, ou sur le genre et la justice sociale. L'activisme populaire, qui cherche à mobiliser les expériences vécues par les personnes marginalisées, qui perturbe activement les systèmes formels ou établis des connaissances aux politiques et qui remet en question leur légitimité, ne s'inscrit pas aisément dans ce cadre. Nous avons constaté que les intervenants de l'AC disposaient de stratégies multiples et qu'une grande

partie de ce travail était de nature informelle. Il est rare que les intervenants travaillent exclusivement du côté de l'offre ou du côté de la demande ; la plupart formulent des données probantes pour des publics spécifiques, même si les résultats et les trajectoires escomptés ne sont pas toujours explicitement énoncés ou articulés autour d'espaces de politique et de pratique officiels (*ibid.*). Ainsi, dans la pratique, l'AC ne peut pas être séparée avec précision des autres activités impliquant la production et la promotion de données probantes :

D'après les spécialistes que nous avons interviewés et les cas que nous avons examinés, l'application des connaissances fait partie ou devrait faire partie de l'établissement d'un programme de recherche, de la recherche elle-même, de l'engagement auprès des principaux auditoires d'une organisation, de la communication ou de la diffusion des résultats et des recommandations, de la sollicitation et de la fourniture de conseils stratégiques, et de l'établissement ou du renforcement des partenariats ou des coalitions pour le changement.
(Siregar et al. 2023 : 28)

Le vocabulaire de l'AC et l'interprétation conceptuelle des interactions entre les sciences et la société sont susceptibles d'être profondément influencés par les origines de ce domaine dans les publications et les pratiques des pays du Nord, et dans les sciences de la santé, à un tel degré que leur application lors d'une étude de recherche des pays du Sud devient rapidement problématique. Comme une personne interrogée l'a expliqué, cela fait partie d'un problème plus large lié aux dimensions postcoloniales du développement :

Je pense que beaucoup de choses qui ont été écrites au sujet de la décolonisation des données probantes, de la décolonisation du projet de renforcement des capacités, qui découlent du fait que, vous savez, certains des cadres, certains des concepts qui évoquent certaines théories du changement sont [qu'ils] sont davantage occidentaux.¹⁴

L'absence d'un discours conforme à nos biais cognitifs et à notre compréhension des processus d'AC, qui mettent l'accent sur l'intégration de la recherche au sein des politiques et des pratiques, ne démontre pas une absence de connaissances sur le développement dans les pays du Sud. Les participants à notre étude et au Parcours d'Apprentissage ont démontré que la plupart des intervenants étaient conscients que les processus de changement sont politiques, contestés et non linéaires, mais le langage de l'AC et les outils qui ont été préconisés ont tendance à générer un discours qui suggère le contraire. Ce point est réitéré dans un document de réflexion, dans lequel les auteurs affirment que :

Les pays du Sud présentent des facteurs culturels, socioéconomiques et politiques qui influencent la manière dont l'application des connaissances

¹⁴ Entretien avec Ronald Munatsi, Zimbabwe Evidence Informed Policy Network, 23 août 2022.

(AC) est développée au sein de ces pays. Plus précisément, l'Amérique latine et les Caraïbes (ALC) ont des antécédents de colonisation qui ont structuré les langues que nous parlons et la façon dont nous communiquons (Patino-Lugo *et al.* 2022).

Par conséquent, même si l'on élargit l'enquête au-delà des concepts restreints en matière d'AC, pour englober de nombreuses formes de changement et d'intervenants potentiels différents, le parti pris sous-jacent pour l'adoption anticipée des données probantes de la recherche et son instrumentalisation au sein des politiques est encore susceptible d'être omniprésent. Il ne s'agit pas d'un défi unique pour les pays du Sud. Dans les pays à revenu élevé, un mouvement vers une culture de « ce qui fonctionne » des sciences et des politiques s'est ancré parallèlement à une interprétation plus « complexe = éclairée » des sciences et de la société (Salle 2011 ; Boulton, Allen et Bowman 2015).

Ce paradoxe peut être ressenti encore plus intensément dans certains pays en développement, au sein desquels les crises politiques, les conflits et les inégalités liées au genre, à la caste et à l'origine ethnique rendent l'engagement dans les processus politiques formels beaucoup moins attrayant que la promotion de la justice cognitive et de la recherche. La pandémie de Covid-19 a rendu plus visible cette réalité sociale d'environnements désordonnés, imprévisibles et extrêmement incertains. Selon une étude de cas réalisée par Ordóñez et Georgalakis (2023), les institutions de recherche du Sud ont répondu de différentes manières qui, dans une certaine mesure, correspondent à notre éventail de modes d'AC. Toutefois, comme le suggère cette étude, les formes d'AC internes et externes, linéaires et hautement interactives peuvent être combinées en fonction du contexte local et de l'économie politique de la production et de l'utilisation de données probantes.

3.4 Pratique de l'AC dans les pays du Sud

3.4.1 Résumé

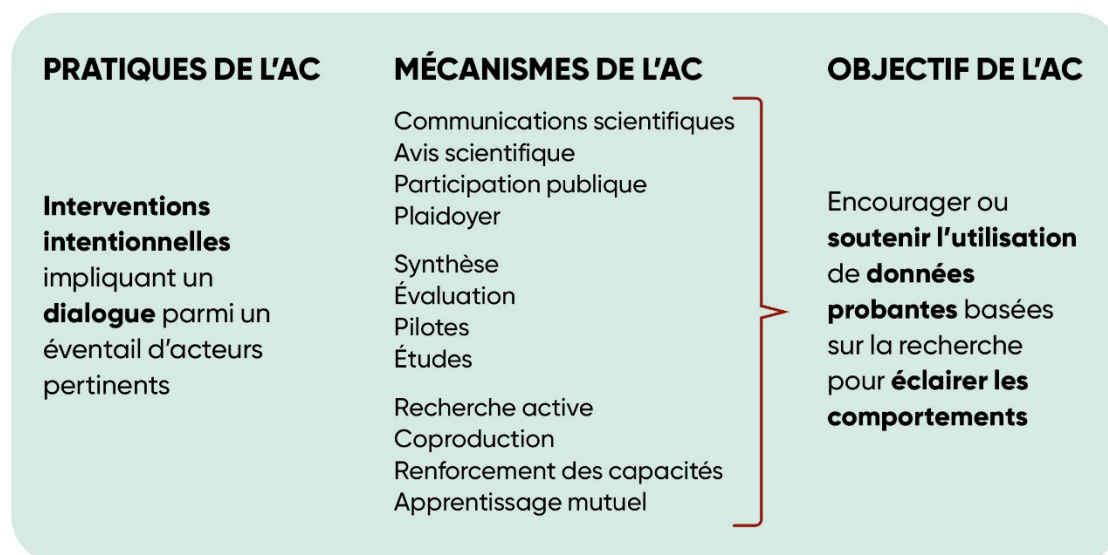
La documentation inhérente à la recherche primaire identifie et mentionne un très large éventail de pratiques d'AC. Étant donné notre définition élargie de l'AC, nous pouvons inclure ici différentes dimensions de la recherche-action avec les communautés, ainsi que le renforcement des capacités, la synthèse, l'évaluation et les projets pilotes, et une variété de communications scientifiques avec un public plus large, l'échange de connaissances et les avis scientifiques. Comme il est indiqué ci-dessus, l'AC est souvent désignée par un autre libellé ou un autre terme, ou peut être intégrée aux processus de recherche et être informelle. La définition générale des pratiques d'AC, la série de mécanismes et

la finalité globale de l'AC ont eu des répercussions sur notre cadre d'analyse, qui devait être approfondi.

3.4.2 Mécanismes de l'AC dans les pays du Sud

Nous pouvons examiner la documentation et la recherche primaire et fournir une typologie des mécanismes liés à l'AC qui, d'une façon ou d'une autre, tentent d'établir un lien entre différents systèmes de connaissances et de manières d'appréhender les problèmes afin d'influencer le changement. Ceux-ci vont bien au-delà des notions d'adaptation de preuves scientifiques dans un langage ou une présentation moins technique. Les activités peuvent être combinées et seront largement adaptées à des contextes spécifiques. Plus important encore, ils peuvent être indissociables des processus de recherche, en ce qui concerne leur fonction ou leur objectif, car ils sont liés à la facilitation de l'utilisation des données probantes ou à quelque autre conséquence sociétale ou économique. Ces exemples peuvent être examinés de manière plus approfondie par le biais de contenus connexes tels que des études de cas, des documents de réflexion et des publications (Siregar *et al.* 2023 ; Combaz *et al.* 2023).

Figure 3.1 : Mécanismes attestés de l'AC



Source : Auteur.

Nos entretiens, études de cas, analyses sélectives et documents de réflexion ont mis en lumière différents exemples de mécanismes de l'AC axés sur l'offre, comme par exemple Evidence Tori Dey, la recherche axée sur la demande et les initiatives stratégiques, telles que la taxe sur les boissons sucrées en Afrique du Sud et Evidencia MIDIS au Pérou. Un thème sous-jacent que nous avons identifié est l'intérêt des chercheurs à cibler les principaux intervenants d'un processus de changement et les répercussions que cela a sur le choix du

mécanisme d'AC (Siregar *et al.* 2023). L'objectif global d'une activité semble déterminer les intervenants et la stratégie, même en l'absence d'une théorie claire du changement. Toutefois, il est rare que les chercheurs entreprennent l'AC par eux-mêmes, et les mécanismes de l'AC mobilisent souvent plusieurs types d'intervenants dont les points de vue différents entrent en jeu. Dans nombre des cas que nous avons examinés, les activités d'AC efficaces semblaient être celles dans le cadre desquelles les chercheurs qui produisaient les données probantes participaient au processus d'application sans avoir à être les seuls exécutants.

3.4.3 Un nouveau cadre d'analyse pour l'AC

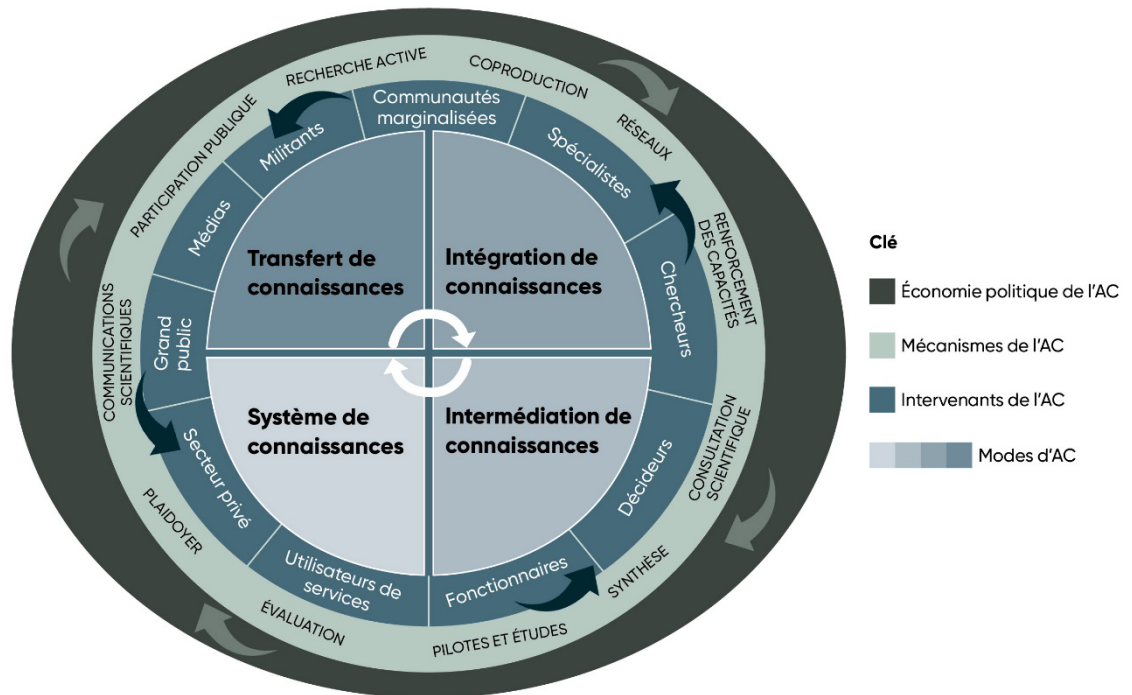
L'étude des interprétations et des mécanismes de l'AC nous a permis d'identifier les lacunes dans le cadre dont nous sommes partis (Figure 2.3.1). Comme mentionné ci-dessus, l'AC est souvent décrite en termes d'activités et d'ensembles d'intervenants qui se rapportent à un ensemble de processus de causalité qui se chevauchent. Il est rare de trouver un processus en l'absence totale d'autres, comme par exemple l'AC axée sur l'offre et au niveau du projet en l'absence de processus plus interactifs. Cela découle de l'application du spectre de Harvey où les fonctions intermédiaires ou de courtage qui se chevauchent dans des secteurs tels que le climat et le développement durable (Scodanibbio *et al.* 2021 ; Harvey *et al.* 2012).

Nous identifions des facteurs ou des voies d'impact correspondants tels que la recherche-action impliquant des communautés et des décideurs qui interagissent au sein de hiérarchies de connaissances (*système de connaissances*) ; des tentatives d'intégrer la recherche dans la prise de décision (*intégration des connaissances*) qui rassemble des acteurs politiques, des spécialistes et des chercheurs ; et la participation plus large du public visant à accroître la prise de conscience (*transfert de connaissances*) qui utilise les médias sociaux et les communications scientifiques. Ces associations de composantes de l'AC sont influencées par des environnements socioculturels et politiques.

Nous proposons donc un cadre d'analyse (Figure 3.4.3.1) qui élimine un ensemble de modes d'AC de plus en plus interactifs et le remplace par une imbrication d'AC. Cela n'est pas différent du modèle pour le changement de comportement COMM-B (Michie, van Stralen et West 2011), mais remplace les comportements par nos causalités d'AC. Cela permet au chercheur et aux participants à la recherche de déterminer la combinaison d'outils d'AC, les intervenants et les processus de causalité qui décrivent le mieux leurs expériences, et de les utiliser afin d'identifier et de tester leurs hypothèses quant à la manière dont le changement se produit au sein de leur contexte. Il est fondé sur notre observation selon laquelle, dans les pays du Sud, le dénominateur

commun inhérent à l'ensemble des dimensions et des interprétations de l'AC est le désir explicite ou implicite d'établir un lien entre les différents systèmes de connaissances.

Figure 3.2 : Cadre d'analyse de l'AC



Transfert de connaissances : Projet de recherche visant à et conçu pour rendre les connaissances accessibles et utiles aux utilisateurs potentiels

Intégration de connaissances : Fonctions intégrées recherchant des données probantes et un apprentissage basés sur les priorités des décideurs et des spécialistes

Intermédiation de connaissances : Réseaux et médiation de connaissances conçus pour établir des liens entre les chercheurs, les communautés et les spécialistes ou les décideurs

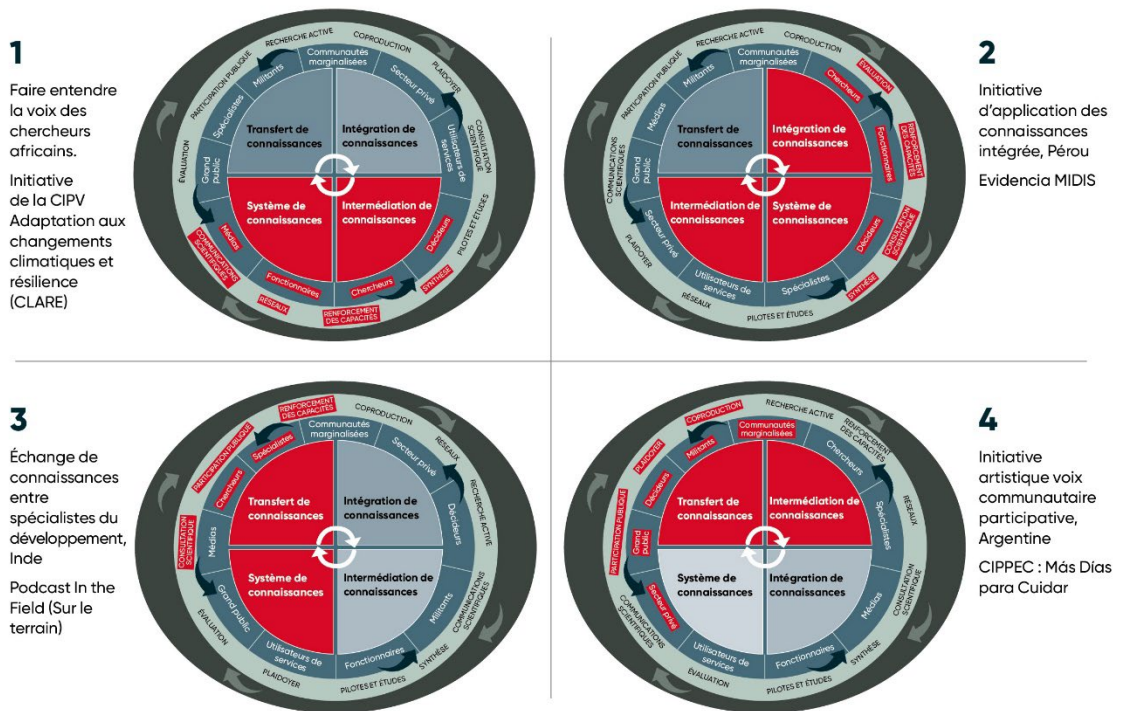
Système de connaissances : Interventions et infrastructures au niveau du système conçues pour renforcer la capacité de production et d'utilisation des connaissances dans des espaces citoyens, politiques et spécialistes spécifiques

Source : Auteur.

Ce cadre peut être utilisé pour examiner l'AC sans s'appuyer sur des idées préconçues concernant sa définition, qui l'effectue et pour qui. Au lieu de cela, ce modèle permet d'identifier une association de réalisations et d'intervenants, puis tente de déterminer la manière dont ils sont associés à l'économie politique de la production et à l'utilisation de données probantes au sein de contextes spécifiques (cercle extérieur). Ces contextes pourraient être liés à une dynamique du pouvoir, à des contestations politiques, aux ressources, aux groupes exclus ou aux programmes des donateurs. Enfin, le cercle extérieur nous incite à examiner les postulats formulés concernant les processus de causalité et la manière dont les données probantes de la recherche interagissent au sein de ces réseaux et sur les intervenants, compte tenu des facteurs contextuels.

Nous présentons ici quelques exemples illustrant la manière dont le cadre pourrait être utilisé afin d'interpréter un éventail d'activités d'AC, à partir de certaines études de cas utilisées lors de ce projet de recherche. La dernière étape consisterait à ajouter une analyse de l'économie politique à chacun de ces éléments afin de déterminer les facteurs clés qui influencent ces voies du changement.

Figure 3.3 : Modalités de l'AC



Source : Auteur.

Dans le cas 1, nous voyons un modèle principalement axé sur le courtage des connaissances qui cherche à relier les chercheurs des pays du Sud au GIEC, dans lequel les acteurs clés sont les chercheurs eux-mêmes, leurs réseaux connexes et les spécialistes des politiques. Toutefois, la marginalisation de ces connaissances des pays du Sud fait de l'engagement avec les médias et de la synthèse d'ensembles de connaissances plus larges une voie importante pour influencer le dialogue autour du GIEC. Par conséquent, des éléments de renforcement des capacités sont conçus pour établir un lien entre les processus établis et les perspectives des jeunes chercheurs africains afin de remettre en question le système de connaissances existant, qui favorise les perspectives des pays du Nord.

Dans le cas 2, une initiative intégrée axée sur la demande du ministère péruvien du Développement et de l'Inclusion sociale (MIDIS) cherche à remodeler un système de connaissances et à promouvoir l'apprentissage de l'évaluation des programmes entre les chercheurs et les décideurs. Il s'agit d'un processus

interactif qui combine différentes connaissances, plutôt que de se contenter de les transférer entre un groupe de producteurs et d'utilisateurs. Il y a clairement un renforcement des capacités ici aussi, avec la tentative de créer de nouveaux systèmes et de modifier les comportements pour favoriser la production et l'utilisation des données probantes de la recherche.

Dans le cas 3, les spécialistes du développement indiens utilisent des podcasts pour communiquer directement avec leurs pairs. Il s'agit d'une tentative de mobilisation de leurs expériences et de celles de leurs collègues pour informer la pratique. Bien que le mécanisme soit en grande partie un mécanisme de transfert, l'engagement mondial plus large avec le podcast au-delà de ses audiences visées à l'origine indique une demande pour ces connaissances parmi les spécialistes qui est peut-être liée à un discours plus large concernant la promotion des connaissances des spécialistes.

Dans le cas 4, l'initiative Más Dias para Cuidar (« More Days to Care ») a associé un engagement politique ciblé et le plaidoyer à une mobilisation et une sensibilisation plus larges du public. Une exposition photographique publique a rendu les expériences vécues par les pères en congé de paternité visibles à un plus grand public. L'équipe de recherche a transféré les connaissances directement au public par le biais de l'exposition et des médias, tout en s'engageant en même temps auprès d'un ensemble d'intermédiaires et en jouant le rôle de courtiers de connaissances entre les autorités publiques, le secteur privé et les acteurs politiques.

3.5 Défis inhérents à l'AC dans les pays du Sud

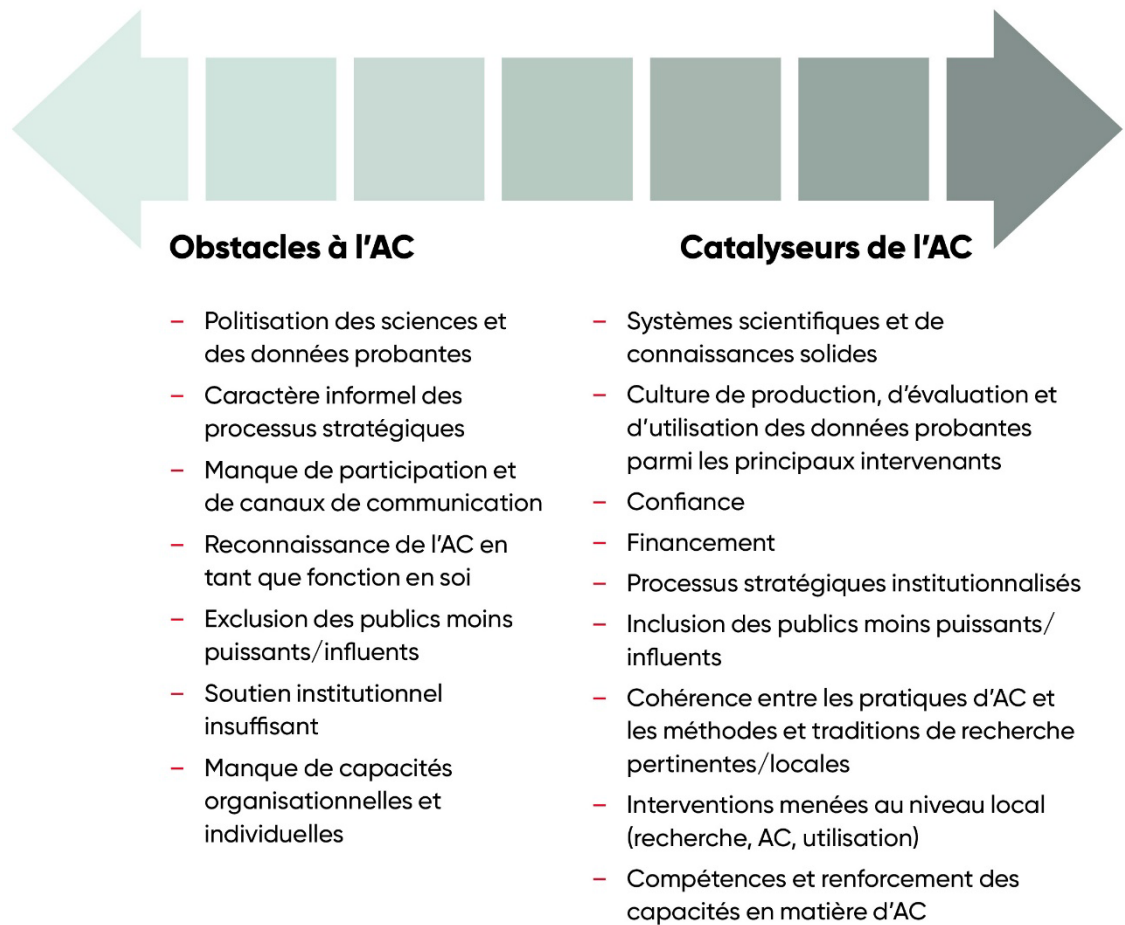
3.5.1 Résumé

La couverture générale des défis et des facteurs habilitants liés à l'AC dans les pays du Sud est bonne, mais elle diffère des causes, de la dynamique et des conséquences inhérentes à l'AC elle-même et au changement que l'AC est susceptible de viser. Elle est également bonne mais différente selon les intervenants examinés, leur nature – individus ou institutions – et leurs types. Grâce à la documentation disponible et à l'engagement avec les intervenants de l'AC, nous avons identifié plusieurs facteurs clés qui influencent l'impact des données probantes de la recherche et permettent de déterminer les opportunités et les risques inhérents à la mise en place de politiques ou de pratiques à partir de données issues de la recherche dans certains PRFI. Cela nous a permis de mettre en évidence le fait que nous devons veiller à ne pas nous focaliser sur les différences entre le Nord et le Sud au détriment des variations des contextes sociopolitiques. Nous avons également constaté que l'expérience la plus courante de l'AC, ou du moins son impact le plus couramment souhaité, consiste

peut-être à établir des liens entre les différents systèmes de connaissances, tout en luttant contre les inégalités au niveau du système qui vont bien au-delà de la production et de l'utilisation de la recherche.

En raison des différences ou des inégalités parmi les facteurs qui influencent la production et l'utilisation des données probantes, la capacité en matière d'AC peut sembler plus faible dans les pays à faible revenu que dans les pays à revenu intermédiaire et dans les pays à revenu intermédiaire à élevé.

Néanmoins, les stratégies et les outils d'AC sont susceptibles de ne pas être principalement influencés par la géographie ou le niveau de revenu du pays. L'écart réel est déterminé par les similitudes et les différences en fonction des contextes sociopolitiques et des défis structurels qui déterminent les voies du changement et les groupes d'intervenants clés. Dans de nombreux contextes, les pratiques dominantes en matière d'AC sont susceptibles d'être informelles et organiques, et seront très probablement mentionnées à l'aide d'une terminologie différente, tandis qu'une grande partie de la documentation, de la formation et des pratiques dirigées par les donateurs portent sur la formalisation, la planification, la stratégie et la structuration. Cela peut contribuer à limiter davantage notre compréhension de la meilleure manière de favoriser le changement fondé sur des données probantes dans différents contextes.

Figure 3.4 : Obstacles et catalyseurs de l'AC

Source : Auteur. Adapté de Siregar et al. (2023). Reproduction autorisée.

3.5.2 Établir des liens entre les différents systèmes de connaissances

Moins bien documenté, mais mentionné dans les publications, le défi consiste à établir des liens cognitifs entre différents types de connaissances ou modes de connaissances (de Sousa Santos 2015). Ce défi est lié aux nombreuses formes et niveaux de courtage qui sont susceptibles de se produire entre différentes cultures de connaissances, comme l'ont suggéré certains de nos informateurs.¹⁵ Sans avoir l'intention de valider la culture des connaissances actuelle au sein de sa région, mais plutôt de mettre en évidence cette diversité épistémique, une informatrice a fait valoir le point suivant : « *En Amérique latine, l'appropriation des connaissances est sociale et non fondée sur des données probantes. Autrement dit, la société apprend et s'approprie les connaissances par la répétition et l'imitation et non par la vérification.* »¹⁶

¹⁵ Entretien avec Carolina Santacruz, Conseil international des sciences, 28 juillet 2022.

¹⁶ *Ibid.*

Malgré la prévalence d'un vocabulaire qui semble présenter la recherche comme un produit que l'on doit transférer des producteurs aux utilisateurs, les participants à l'étude étaient pleinement conscients du fait qu'il s'agit de processus interactifs dans le cadre desquels les frontières entre la production et l'utilisation des connaissances peuvent devenir extrêmement floues. À partir des études de cas, nous pouvons établir qu'une méthode d'AC efficace n'est susceptible de fonctionner que si le spécialiste comprend le contexte, même lorsqu'il utilise des outils qui sont considérés comme étant adaptés à la culture. Deux cas se sont principalement démarqués : Evidence Tori Dey au Cameroun et le projet Citizen Voice au Sénégal, au Mali et en Mauritanie (Siregar *et al.* 2023).

Evidence Tori Dey est une forme de recherche qui utilise la narration en tant que méthode d'application principale. C'est un exemple de cas d'AC très contextualisé et culturellement adapté, destiné aux communautés locales d'Afrique de l'Ouest, principalement analphabètes. Elle est considérée comme une réussite dans la mesure où ses initiateurs (eBASE Africa) ont été attentifs aux pratiques culturelles – en particulier, la narration – pour faciliter l'application des résultats de la recherche et atteindre les communautés affectées par la pauvreté, les inégalités et les problèmes de santé ou le manque d'éducation.

Bien que l'analyse narrative soit une caractéristique de longue date des processus de recherche et d'élaboration de politiques dans les pays du Sud et dans les pays du Nord, l'utilisation de l'art et des produits culturels n'est pas une garantie d'efficacité des processus d'AC. Les résultats du projet Citizen Voice suggèrent que l'utilisation de l'art dans la communication ayant trait aux questions environnementales était plus efficace lorsqu'elle était réalisée par des artistes bien placés au sein de la hiérarchie locale, et que les messages clés devaient être transmis par des élites ou des personnes qui avaient des relations avec des groupes influents (Bellwood-Howard *et al.* 2022). La question linguistique est un obstacle plus littéral à l'AC. En repensant à sa propre expérience au Sri Lanka, Ranwala (2022) a suggéré que : « Pour atteindre des publics spécifiques de manière efficace, les connaissances doivent être *reformulées* pour s'adapter aux normes, aux attentes et aux expériences des communautés linguistiques individuelles. La langue a une influence significative sur la manière dont l'AC est effectuée dans les pays bilingues et multilingues. »

3.5.3 Asymétries de pouvoir et groupes exclus du processus d'AC

Nous avons identifié que certains groupes sociaux étaient exclus du processus d'AC. Il s'agit notamment des jeunes, des communautés rurales, des populations autochtones, des populations urbaines pauvres, des femmes et des personnes âgées. Un informateur a fait remarquer qu'il y avait une tendance à collaborer avec des communautés qui sont plus accessibles, comme celles qui ont une éducation de base, plutôt qu'avec des personnes victimes de pauvreté chronique :

Les victimes de pauvreté chronique [sont exclues] car, même lorsque les populations sont effectivement impliquées dans l'engagement communautaire, il y a toujours une tendance à aller vers les communautés que l'on peut aborder, des communautés qui sont déjà susceptibles d'avoir un certain niveau d'éducation de base.¹⁷

On doit faire l'effort d'[écouter] ce genre de citoyens [les pauvres, les enfants, les personnes âgées] qui seraient difficile à [atteindre]. Cela nécessite beaucoup d'argent. La technologie n'[est] généralement pas répandue. Il faut être dans des endroits, et dans un pays aussi grand que le Brésil, il faut être dans toutes les régions (ibid.).

Les informateurs ont également noté que les processus d'AC avaient tendance à exclure les utilisateurs finaux et ont souligné l'importance de rendre les données probantes accessibles à et attractives pour différents publics. La manière dont la recherche est menée peut également constituer un obstacle :

Les chercheurs ont effectué leur... analyse documentaire ; ils ont compris quel était le problème. Ils sont confrontés à un énoncé du problème significatif. Mais vous ne découvrirez que très rarement que ces chercheurs ont effectivement communiqué avec ceux qu'ils considéraient être les utilisateurs finaux des données probantes et qu'ils n'avaient pas compris leur situation.¹⁸

On a constaté que les personnes socialement et politiquement marginalisées n'étaient pas les seules à être souvent absentes des processus d'AC. Certains informateurs ont également mentionné que les bureaucrates (par opposition aux politiciens de haut niveau) et les membres du secteur privé étaient relativement sous-représentés au sein du processus d'AC. Un informateur a fait remarquer que les universités des pays du Sud commençaient à collaborer avec le secteur privé afin de mettre les connaissances en pratique et d'obtenir un financement :

Les universités commencent désormais à constater... qu'elles doivent [mettre] en pratique leurs connaissances. Et à cet effet que certaines universités collaborent actuellement avec le secteur privé. Et c'est quelque chose que nous [le CRDI] avons encouragé car nous avons dit : « D'accord, pour obtenir de l'argent, pour obtenir un financement du secteur privé, vous devez vous assurer que... vous leur montrez ce que vous pouvez faire pour eux, le type de résultats que votre recherche peut leur apporter.¹⁹

¹⁷ Entretien avec Nick Perkins, Conseil international des sciences, 28 juillet 2022.

¹⁸ Entretien avec Diana Warira, Abdul Latif Jameel Poverty Action Lab, Kenya, 8 août 2022.

¹⁹ Entretien avec Diakalia Sanogo, Administrateur de programme du CRDI, Sénégal, 19 août 2022.

3.5.4 Gouvernance de la recherche et partenariats équitables

D'après les spécialistes des pays du Sud, le langage des partenariats de recherche équitables et de la coproduction doit être revu. Plusieurs personnes interrogées ont eu des difficultés à voir comment l'AC était intégrée à des processus de recherche conformes aux priorités communautaires.²⁰ Idéalement, la communauté des donateurs et ses partenaires locaux devraient avoir leur mot à dire dans l'établissement des programmes et des priorités.

Il s'agit de questions vivement débattues qui ont suscité des opinions tranchées de la part de certaines personnes interrogées. La question centrale semble porter sur la manière dont les programmes de recherche sont reliés, en définitive, à la question relative aux ressources : « *Dans la mesure où une grande partie de la recherche est financée par des sources externes, cela demeure un problème commun fondamental* ». ²¹ Les informateurs ont évoqué la valeur qu'une délibération et une prise de décisions plus inclusives ajouteraient aux programmes de recherche en réduisant le risque de vision à court terme et de dépendance vis-à-vis des donateurs qui peuvent empêcher les chercheurs des pays du Sud d'utiliser leurs données probantes de manière plus significative et d'adopter une vision à long terme.

De nombreux participants ont fait part de préoccupations relatives au changement rapide des programmes de recherche qui perturbe la recherche à plus long terme, qui est essentielle, et qui contribue à la dépendance et la fragilité des spécialistes locaux.²²

La nécessité d'uniformiser les règles du jeu pour les chercheurs des pays du Sud est largement reconnue, y compris par certains acteurs de financement mondiaux eux-mêmes :

*Je pense qu'il y a un énorme écart entre ces institutions et n'importe quelle institution des pays du Sud... Il y a une difficulté structurelle à démanteler ce système bien établi qui, vous savez... est au détriment des données qui ont été jugées correctes, parce qu'il y a un énorme parti pris en faveur des perspectives issues de ces contextes.*²³

3.5.5 Défis structurels inhérents à l'AC

Les spécialistes de l'AC des pays du Sud sont conscients des défis structurels auxquels ils sont confrontés dans leurs contextes respectifs. Tandis que les

²⁰ Ceci, par exemple, a été évoqué lors des entretiens avec Kirchuffs Atengble, 14 juillet 2022 ; et Linda Khumalo, 15 juillet 2022.

²¹ Entretien avec Fred Carden, chercheur connaissances dans l'élaboration de politiques, 7 juillet 2022.

²² Entretien avec Linda Khumalo, Université du Witwatersrand, Center for Learning on Evaluation and Results, 15 juillet 2022.

²³ Entretien avec Marcel Hadeed, Robert Bosch Stiftung, 1er août 2022.

publications des pays du Nord affirment que les professionnels des connaissances et les chercheurs sont passés, au cours des trois dernières décennies, de modèles linéaires à des modèles interactifs et, en définitive, à une compréhension au niveau du système de la façon dont le changement survient, il y a une reconnaissance généralisée, au sein des pays à faible revenu, que les obstacles à l'AC ont toujours été largement perçus comme étant systémiques (Hertz *et al.* 2020).

Les systèmes politiques fermés, l'héritage de l'empire colonial, le clientélisme, le manque de responsabilité politique, les infrastructures de recherche sous-développées, les institutions politiques et l'exclusion systématique des points de vue des personnes marginalisées sont des facteurs beaucoup plus importants que le manque de capacité des équipes de recherche individuelles ou le manque d'outils d'AC (Stewart *et al.* 2022 dans Combaz *et al.* 2023 ; Langer et Weyrauch 2020). Il ne s'agit donc pas tant de pratiques d'AC insuffisantes dans le cadre de la recherche, mais de défis structurels. Comme l'a indiqué un participant : « *Parfois, les problèmes auxquels l'on est confrontés dans les pays du Sud, certains n'existent pas dans les pays du Nord car ces structures sont bien établies et les institutions bien financées* ». ²⁴

Dans ce domaine, les différences régionales et les contextes locaux influencent les approches et les attitudes vis-à-vis de l'AC, comme l'a mentionné un informateur :

Donc, mon autre problème lorsque l'on évoque les connaissances, l'application et les pays du Sud, c'est que c'est tellement vaste que même si je considère uniquement l'Afrique, le genre de défis auxquels l'on est confrontés, lorsque l'on évoque les données probantes, c'est qu'il y a un problème de ressources. ²⁵

Dans les entretiens avec les informateurs clés et les études de cas, ces défis structurels localisés et régionaux ont été exprimés en termes d'une série d'obstacles à l'AC aux niveaux macro et méso – touchant tous les acteurs de la société et toutes les institutions de l'écosystème de la recherche stratégique. Il est intéressant de noter que les organismes subventionnaires avec lesquels nous avons collaboré étaient davantage concentrés sur les niveaux méso et micro-économiques des capacités individuelles et institutionnelles.

Au niveau macro-économique, les personnes interrogées ont souvent indiqué que le caractère informel des processus d'élaboration des politiques constituait un obstacle clé à l'utilisation de données probantes. Ce caractère informel se reflète souvent dans l'absence de systèmes ou de structures consultatifs

²⁴ Entretien avec Rose Oranje, African Institute for Development Policy, 8 août 2022.

²⁵ Entretien avec Linda Khumalo, Université du Witwatersrand, Center for Learning on Evaluation and Results, 15 juillet 2022.

scientifiques formels qui sont susceptibles de s'appuyer sur plusieurs sources de données probantes. D'après un informateur, les gouvernements au sein de sa région ont tendance à favoriser les projets de recherche qu'ils ont commandés et qu'ils contrôlent. Il en résulte souvent la formation de cercles fermés composés de personnes de confiance, ce qui exclut les contributions des acteurs de la société civile et des partenaires du développement. Il a également été question de la politisation des sciences et des connaissances en tant qu'obstacles à l'utilisation ouverte des données probantes. Les autres obstacles structurels incluent un financement insuffisant et une culture de l'apprentissage et de l'utilisation des données probantes insuffisante. La discrimination à l'égard des femmes scientifiques et des chercheuses suscite également des préoccupations.

Les entretiens, les études de cas et les documents de réflexion mettent également en évidence le fait que les différences régionales jouent un rôle essentiel dans l'AC. Les différentes régions présentent des caractéristiques uniques qu'il est nécessaire de prendre en considération lorsque l'on aborde l'AC. Par exemple, les informateurs ont évoqué la nécessité d'éliminer les barrières linguistiques pour accroître la collaboration entre les intervenants :

Nous sommes très diversifiés au sein de la région, en Amérique latine. Il y a une barrière de communication entre le Brésil et les pays hispanophones. Je ne sais pas si c'est de la résistance ; il me semble que c'est dû à un manque de canaux de communication efficaces. Nous ne consommons pas la culture de l'autre, ni la musique de l'autre, ni les chaînes de télévision de l'autre, ni les produits de l'autre, et en termes d'application des connaissances, il y a un obstacle significatif.²⁶

Nous avons l'habitude de faire... des formations sur les politiques, de la communication stratégique, et nous le faisons pour l'Amérique latine. Nous le faisons pour l'Afrique. Nous faisons cela pour le Moyen-Orient et, pour chacune de ces régions, la dynamique était très différente. Vous savez que les Latino-Américains vont relever ces défis et s'y attaquer vraiment, et l'on peut le constater. Les Africains étaient prêts à essayer... Au Moyen-Orient, il y a eu une sorte de résistance.²⁷

Nous avons également dit que les organismes subventionnaires de l'AC eux-mêmes étaient susceptibles d'être perçus comme contribuant aux obstacles structurels à une AC efficace. On craint que lorsque les organismes subventionnaires interviennent dans les programmes de recherche locaux sans tenir compte du contexte local, ils ne risquent de créer des déséquilibres dans le système de connaissances locales. Par exemple, les informateurs ont mentionné la manière dont la présence d'organisations internationales prenant

²⁶ Entretien avec Carolina Santacruz, Conseil international des sciences, 28 juillet 2022.

²⁷ Entretien avec Sherine Ghoneim, Forum de recherche économique, 10 août 2022.

en charge des questions spécifiques pouvait avoir un impact négatif sur la capacité des intervenants locaux à s'engager dans un secteur spécifique. Il faut alors trouver un compromis entre répondre aux exigences du contexte local et satisfaire les priorités des donateurs. Les informateurs ont également mis en évidence la compréhension limitée que les organismes subventionnaires semblent parfois avoir des approches spécifiques de mobilisation de la recherche utilisées par les spécialistes locaux. La préoccupation générale est que cela est susceptible d'empêcher les intervenants locaux de concevoir des programmes de recherche contextuels.²⁸

3.5.6 Défis inhérents à la mesure et à l'évaluation de l'AC

Le suivi et l'évaluation de l'impact de la recherche constituent un sujet vaste et complexe. Il y a eu de nombreuses objections à l'élaboration et l'utilisation de théories du changement et à leur application aux interventions de recherche. Nous avons commencé à observer un mouvement graduel vers des approches d'évaluation plus inclusives et contextualisées, mais celles-ci sont souvent minées par une interprétation plus instrumentale de l'utilisation des résultats et de l'impact de la recherche (Vogel et Barnett 2023). Nos recherches indiquent qu'il est difficile de mesurer les résultats de l'AC, en raison d'un manque d'indicateurs normalisés et des différences entre les concepts et les marqueurs. Le contexte est également important, les indicateurs étant idéalement locaux, flexibles et axés sur l'utilité. La plupart des informateurs ont eu des difficultés à évaluer les résultats de l'AC. Bien qu'ils aient convenu que l'évaluation des résultats des activités liées à l'AC était utile, ils ont reconnu que la base pour déterminer le succès était incertaine et en constante évolution. Les chercheurs des pays du Sud nous ont confié qu'ils étaient désireux de développer leurs propres théories du changement, ce qui pourrait aboutir à une conception de projet plus contextuelle et, en définitive, à des indicateurs de succès plus précis et tangibles.

Ces défis sont susceptibles d'être liés à la complexité relative des voies menant à l'impact ou aux processus de causalité identifiés par les projets de recherche, souvent imbriqués dans une théorie plus large du changement. Clark, Carpenter et Taylor (2023) ont cartographié des exemples de ces voies pour un échantillon de projets financés par le CRDI. À travers un processus de collecte des résultats, ils ont constaté des variations importantes dans les corrélations entre les activités de recherche, ainsi que des changements au sein de leur sphère d'influence la plus immédiate et des changements plus importants à l'échelle étatique. Ces variations vont de l'influence sur les interprétations et la sensibilisation, à l'autonomisation des communautés, en passant par l'établissement de réseaux et de relations et, directement ou indirectement, à

²⁸ Entretien avec Linda Khumalo, Université du Witwatersrand, Center for Learning on Evaluation and Results, 15 juillet 2022.

l'orientation des pratiques ou des politiques. Les entretiens avec les informateurs et les études de cas ont permis d'identifier une série d'indicateurs des résultats de l'AC aux niveaux macro, méso et microéconomiques, notamment l'utilisation de données probantes dans la prise de décisions, la mise en place de nouveaux partenariats et réseaux, et l'augmentation de la capacité des chercheurs et des intermédiaires de recherche. (Siregar *et al.* 2023). Cela est étroitement lié aux modes d'AC énoncés dans notre cadre d'analyse révisé (Figure 3.4.3.1), dans la mesure où ils représentent différentes dimensions du changement ou des processus de causalité. Cela démontre que l'évaluation de l'AC est indissociable de conceptions différentes de la manière dont l'AC contribuera au changement au sein de contextes très spécifiques.

Un informateur a particulièrement insisté sur l'importance d'intégrer la « culture » (comprise ici en tant que contexte institutionnel ou social) en tant que variable essentielle pour mesurer les résultats des activités d'AC. Cela signifie qu'il faut tenir compte de la culture tout en concevant des initiatives d'AC adaptées à des publics spécifiques et en intégrant des indicateurs adaptés à cette culture dans les dispositifs de changement institutionnel (par exemple, collaborer avec les dirigeants autochtones au lieu de se concentrer uniquement sur le lobbying auprès des décideurs) : « *Ils [les organismes subventionnaires] doivent comprendre le contexte. Les difficultés, les raisons pour lesquelles ils doivent ajuster leurs propres indicateurs et mesures pour répondre à certains des défis contextuels auxquels nous sommes confrontés ici.* »²⁹

²⁹ Entretien avec Kirchuffs Atemble, PACKS Africa, 14 juillet 2022.

4. Implications pour le financement de la recherche sur l'AC dans les pays du Sud

Le véritable défi pour l'application des connaissances dans les pays du Sud ne concerne pas du tout l'application, mais la coproduction équitable et l'interprétation.

4.1 Synthèse

Nous expliquons ici la manière dont l'équipe de recherche et les participants au Parcours d'Apprentissage ont interprété et utilisé les enseignements tirés de cette recherche pour mieux comprendre l'AC dans les pays du Sud et ses implications pour les organismes subventionnaires de la recherche. Les différentes interprétations de l'AC que nous avons documentées, les stratégies de production et d'utilisation de données probantes dans des contextes contrastés et le besoin d'interventions locales et contextuelles recommandent plusieurs stratégies pour soutenir plus efficacement l'AC dans les pays du Sud. Certaines d'entre elles sont susceptibles de nécessiter des changements fondamentaux dans la réflexion et l'action, tandis que d'autres sont des solutions relativement rapides. Dans les deux cas, on constate des progrès prometteurs vers des formes plus équitables de mobilisation des connaissances axées sur des systèmes de connaissances plus larges sur lesquels l'on peut s'appuyer.

Le renforcement des pouvoirs des acteurs nationaux, les interventions au niveau du système et l'étude plus approfondie des stratégies et des pratiques fondées sur des données probantes au sein de contextes spécifiques peuvent tous contribuer à faire progresser un programme mondial qui portera les concepts et la pratique de l'AC à un niveau supérieur. L'AC devrait faire partie intégrante de l'établissement d'un programme de recherche et participer à l'exécution et à l'apprentissage de la recherche. Le message clé qui ressort de cette étude est que le véritable défi pour l'AC dans les pays du Sud ne concerne pas du tout l'application, mais la coproduction équitable et l'interprétation des données.

4.2 L'AC est définie de manière restreinte et dirigée par les pays du Nord

Il semble que les concepts d'AC, de gestion des connaissances et de mobilisation des connaissances demeurent orientés vers les priorités et les perspectives des grands donateurs et acteurs humanitaires des pays du Nord qui ont toujours soutenu l'application de ce domaine dans les pays du Sud. Ce

programme a généré un sentiment de perte d'autonomie pour de nombreux chercheurs des pays du Sud. Les études de cas contenues dans les publications, les entretiens avec les informateurs clés et les documents de réflexion indiquent que les chercheurs et les intermédiaires des connaissances des pays du Sud souhaitent vivement prendre en main leurs propres approches et stratégies en matière d'AC, en s'appuyant sur leurs propres interprétations des résultats souhaitables et des voies vers le changement. Le domaine dans lequel ils souhaiteraient souvent recevoir un soutien, est la promotion d'un environnement plus favorable au sein duquel les différents systèmes de connaissances sont valorisés de manière égale, et les systèmes de recherche et de connaissances sont améliorés aux niveaux national et sous-régional. Ils cherchent à influencer non seulement la manière dont les études spécifiques sont communiquées et influencent les comportements, ce qui est important, mais aussi la manière dont la recherche est menée et communiquée de façon plus générale.

Le fait de se concentrer uniquement sur des pratiques ou des mécanismes d'AC spécifiques est susceptible de ne pas tenir compte de la situation dans son ensemble, situation dans laquelle des facteurs socioculturels et politiques plus généraux influencent les pratiques d'AC, mais peuvent également limiter leur impact. Ces différences dans l'accent mis sur les publics plutôt que sur un groupe plus large d'intervenants, dont certains sont susceptibles d'être exclus des processus d'AC, semblent être liées à la conception de l'AC elle-même. La formation des chercheurs à la collaboration avec les médias aura un impact limité en l'absence de médias indépendants. Le fait d'aider les chercheurs à synthétiser les connaissances et à publier des supports de connaissances est uniquement susceptible de présenter des avantages à court terme s'ils n'ont pas accès à des plateformes de connaissances ou à des publications en libre accès. On ne peut pas uniquement se focaliser sur des documents écrits lorsque la plupart des influences sont informelles et se font par voie orale, et que l'accès aux décideurs est strictement contrôlé. C'est la raison pour laquelle certaines notions d'AC (p. ex., connaissance de l'élaboration des politiques, engagement politique, valorisation de la recherche, etc.), que les programmes axés sur les donateurs préconisent souvent, sont parfois accueillies avec un certain degré de cynisme, dans la mesure où elles ne correspondent pas à la réalité sociale sur le terrain.

4.3 Les obstacles et catalyseurs de l'AC ne sont pas spécifiques aux pays du Sud

Un courant sous-jacent d'insatisfaction ou de préoccupation concernant l'AC n'est pas une caractéristique unique inhérente aux pays du Sud. Les programmes d'impact de la recherche ont déferlé sur l'Europe et l'Amérique du

Nord au cours des deux dernières décennies et ont suscité une résistance considérable de la part des universitaires. Pour les chercheurs basés au sein des universités, ces programmes et toutes les formations connexes, les cadres d'excellence en matière de recherche, les études de cas d'impact et les indicateurs d'impact ont suscité d'importantes préoccupations (Colley 2014 ; Smith *et al.* 2020). Par conséquent, nous devons résoudre les conflits entre la recherche universitaire et l'apprentissage appliqué à des fins sociales ou économiques, d'une part, et les contestations qui surviennent au sujet de l'imposition perçue de programmes d'AC qui sont inadaptés à des contextes sociopolitiques spécifiques, d'autre part :

En tentant d'expliquer les défis et les catalyseurs auxquels sont confrontés les spécialistes de l'AC dans les pays du Sud, nous devrions éviter de supposer un « exceptionnalisme du sud ». Plutôt que d'établir une limite claire entre le « Nord » et le « Sud », nous avons identifié des différences plus nuancées dans le développement relatif et la force des institutions et des cadres organisationnels informels et formels qui influencent les pratiques d'AC et leurs résultats.

(Siregar *et al.* 2023 : 20–1)

De nombreuses dimensions inhérentes aux défis et aux opportunités en matière d'AC ne sont pas uniquement déterminées par les hémisphères. Il existe des opportunités de partager l'apprentissage au sein de différentes régions, tout en ancrant fermement le soutien à l'AC dans des environnements sociopolitiques spécifiques. Le fait d'« altérer » les spécialistes de l'AC dans les pays du Sud ou l'exceptionnalisme du Sud est uniquement susceptible d'aggraver les inégalités et les biais cognitifs.

4.4 Les intervenants locaux et nationaux doivent déterminer leur propre stratégie d'AC

Le langage des partenariats de recherche équitables et de la coproduction est parfois jugé essentiellement rhétorique par les chercheurs des pays du Sud. Certaines personnes interrogées ont eu des difficultés à identifier la manière dont l'AC était intégrée à des processus de recherche qui sont alignés sur les priorités communautaires. La délibération et la prise de décisions inclusives concernant les programmes de recherche réduisent le risque de dépendance à court terme et celui de la dépendance envers des donateurs qui empêche les chercheurs des pays du Sud d'utiliser leurs données de manière plus significative sur le long terme. Cela a été exprimé lors de l'un des entretiens : « *Pour moi, c'est triste que nous soyons constamment contraints de dépendre*

des donateurs. Et si les priorités des donateurs évoluent, vous savez, comme l'Afrique est toujours sur le qui-vive car les priorités des donateurs évoluent. »³⁰

La nécessité d'équilibrer les chances pour les chercheurs des pays du Sud est largement reconnue, y compris par les chercheurs des pays du Nord. Bien que le récent mouvement vers l'application des principes d'équité dans le cadre de partenariats de recherche Nord-Sud doive être accueilli favorablement, à plus long terme, la décentralisation de la commande et du leadership de la recherche, parallèlement à une collaboration mondiale en matière de recherche et aux flux de financement, sera également nécessaire pour transformer la pratique d'AC. Il existe encore une forte demande pour un soutien plus personnalisé et pratique concernant des projets et des établissements de recherche spécifiques, y compris la formation en ce qui concerne la communication et l'engagement en matière de recherche, mais ces mesures ne peuvent pas transformer la manière dont les connaissances sont générées et utilisées, ni par et pour qui.

4.5 Une approche globale de soutien de l'AC est nécessaire

Le défi pour les donateurs et les chercheurs est que l'accent mis sur l'utilisation des données probantes ne porte pas toujours sur des questions systémiques plus vastes qui ont trait aux cultures institutionnelles, à la justice cognitive et aux inégalités épistémiques et, en définitive, à la justice sociale. Les concepts d'écosystèmes de connaissances qui accompagnent parfois les approches axées sur les donateurs sous-estiment souvent les facteurs politiques et culturels, par opposition à l'infrastructure technique et aux relations qui influencent la recherche dominante et les dialogues politiques dans des contextes spécifiques (Patino-Lugo *et al.* 2022).

La pratique de l'AC dans les pays du Sud concerne donc autant l'établissement d'un lien entre les différents systèmes de connaissances que les outils pour transmettre les connaissances. Étant donné que le défi de l'AC consiste moins à passer de la recherche à l'action qu'à établir des liens entre l'économie politique de la production et de l'utilisation de données probantes, cette étude donne à penser que les organismes subventionnaires et les partenaires internationaux qui adoptent une approche plus globale connaîtront un plus grand succès. Les modèles de soutien à l'AC mis en place par certains organismes subventionnaires, qui mettent l'accent sur le soutien à long terme des réseaux de groupes de réflexion, semblent fournir un environnement beaucoup plus favorable à l'apprentissage autonome et mutuel et à la planification et la stratégie ascendantes en matière d'AC.

³⁰ Entretien avec Linda Khumalo, Université du Witwatersrand, Center for Learning on Evaluation and Results, 15 juillet 2022.

Il en va de même pour les initiatives de soutien de l'AC au niveau des cohortes ou des programmes qui se concentrent sur l'ensemble des réseaux diversifiés de projets de recherche axés sur des thèmes similaires. Par exemple, l'équipe de recherche a entrepris séparément d'autres projets, comme la mise en place d'un soutien à l'AC dans le cadre du Programme Covid-19 Responses for Equity du CRDI,³¹ ainsi que du programme Covid Collective³² du Foreign, Commonwealth and Development Office (FCDO) du Royaume-Uni, au Conseil de recherches économiques et sociales, et du programme Impact Initiative du FCDO.³³ D'autres types d'interventions existent également, comme, par exemple, la création de réseaux, le soutien aux partenariats et aux collaborations institutionnels, l'établissement d'initiatives de recherche au sein des mouvements sociaux et l'intégration de conseils scientifiques interdisciplinaires dans les principales structures gouvernementales (Hertz *et al.* 2020).

Quant aux donateurs de la recherche, leur point d'entrée est naturellement axé sur la production et l'utilisation de la recherche. Cela met inévitablement l'accent sur l'utilisation de la recherche et des mécanismes d'AC qui peuvent renforcer involontairement des concepts plus linéaires et instrumentaux d'AC qui sont susceptibles d'être inadaptés à des contextes spécifiques. Dans le Parcours d'Apprentissage, il y a eu des réflexions approfondies sur ce défi et la nécessité pour les organismes subventionnaires de considérer l'AC comme faisant partie du processus de recherche dans sa globalité, plutôt que de la dissocier en tant que domaine technique distinct.

4.6 Valorisation des investissements structurels dans la recherche et l'AC

Tous les efforts doivent être faits pour relier la commande de la recherche et le soutien des capacités aux réseaux d'intervenants qui sont intégrés dans la politique de la connaissance. Des exemples concrets tels que l'Initiative du secteur de la connaissance soutenue par le ministère des Affaires étrangères et du Commerce de l'Australie en Indonésie et le programme de renforcement des capacités de recherche (BCURE) financé par le FCDO ont été établis dans ce but spécifique. Ces deux programmes visent à permettre la mise en place de systèmes de connaissances qui rassemblent des points de vue divergents sur ce qui constitue des « données probantes » et la manière dont les décideurs devraient intégrer ces données probantes dans la prise de décision (Hertz Wulandari et Prasetiamartati 2022 ; Puntun 2016). Des leviers de changement relativement simples mais efficaces comprennent le soutien aux conseils subventionnaires nationaux de la recherche, l'établissement de relations plus

³¹ Covid-19 Responses for Equity (CORE).

³² Covid Collective.

³³ The Impact Initiative.

étroites entre les organismes subventionnaires bilatéraux gouvernementaux et leurs missions dans les pays, ou des initiatives de renforcement des capacités axées sur les réseaux d'universités ou de groupes de réflexion. Des exemples novateurs de ces approches existent déjà et peuvent être exploités, comme, par exemple, l'Initiative des conseils subventionnaires des sciences financée par le CRDI (Sadeski *et al.* 2023).

Pour ceux qui travaillent au sein d'environnements politiques complexes sur des questions contestées, la voie du changement est susceptible de ne pas du tout passer par la production et la mobilisation de nouvelles recherches, mais plutôt par l'activisme, l'action communautaire ou l'engagement politique.³⁴ Les mesures visant à soutenir les systèmes de connaissances – que nous définissons ici comme les relations, les réseaux et les institutions par l'intermédiaire desquels les connaissances circulent – peuvent aller au-delà des infrastructures étatiques formelles. Dans des environnements politiquement instables ou en évolution rapide, l'accent mis sur les communautés épistémiques, la société civile ou les réseaux politiques informels et les mouvements sociaux peut s'avérer beaucoup plus durable.

Cela pourrait étendre les concepts d'AC et d'adoption de la recherche pour inclure des résultats axés sur l'établissement et le renforcement de réseaux, et l'établissement de liens entre les différentes épistémologies ou les différents systèmes de connaissances. Les donateurs peuvent soutenir ce type de projets en ciblant leurs investissements au profit des intermédiaires de connaissances et ainsi des chercheurs. Atengble (2022) avance également cette idée dans son document de réflexion, où il suggère que :

L'adoption d'une vision plus large des acteurs de l'écosystème aide, par conséquent, à identifier les contraintes de capacité spécifiques qui existent (y compris celles des organismes subventionnaires) au sein de l'écosystème. Tant que nous n'aurons pas résolu ce casse-tête, je suggère que le fait de cibler seulement quelques intervenants (très souvent des utilisateurs des données probantes) ne générera que des progrès marginaux et surtout temporaires.

³⁴ Ces défis ne sont pas spécifiques aux contextes des pays du Sud. Dans le Parcours d'Apprentissage, nous avons réfléchi à l'incapacité de l'Europe de l'Ouest et de l'Amérique du Nord à mobiliser de manière plus efficace les données probantes de la recherche durant la première vague de Covid-19 qui a été résumée par l'exceptionnalisme des pays du Nord, la faiblesse des volontés politiques et des hiérarchies de connaissances favorisant la modélisation d'une pandémie de grippe (Cairney 2021).

4.7 Établir des liens entre le savoir et la pratique de l'AC dans les pays du Sud

À l'échelle mondiale, le domaine de recherche inhérent aux théories et à la pratique de l'AC est très fragmenté, axé sur les pays du Nord et se focalise de façon disproportionnée par la santé (Combaz *et al.* 2023). Cette documentation ne tient pas suffisamment compte des points de vue des pays du Sud en ce qui concerne le pouvoir structurel, le genre et l'équité dans les systèmes de connaissances et la justice cognitive (Narayanaswamy 2016). Il y a beaucoup de chevauchement d'activités entre les secteurs et les régions ; et, même si certains secteurs ont une documentation raisonnablement correcte de leur apprentissage, comme par exemple dans les domaines de la santé clinique et en éducation, d'autres demeurent une « boîte noire » (Farley-Ripple *et al.* 2020).

Une image similaire a émergée de cette étude des pays du Sud, avec le constat que la documentation de la théorie et de la pratique est très inégale. Compte tenu de la demande actuelle de connaissances dans ce domaine, il existe une opportunité d'aborder ces questions dans les PRFI. Certaines des lacunes dans la documentation que nous avons relevées pourraient être comblées si les chercheurs qui sont impliqués au sein des contextes analysés déterminent et dirigent les travaux. Il doit s'agir à la fois de la recherche appliquée étroitement liée à ceux qui travaillent directement à l'interface entre la recherche et la politique ou la pratique, des communautés marginalisées et des études empiriques. Toutefois, il serait très utile de réunir la théorie et la pratique dans ce domaine. Nous devons voir au-delà de la génération d'études de cas ou de l'évaluation de programmes spécifiques afin d'envisager les apprentissages qui peuvent être partagés entre les secteurs et les régions.

Étant donné qu'il existe peu de différences fondamentales dans la vaste gamme de mécanismes ou d'outils d'AC disponibles entre les régions, uniquement des différences dans les voies de changement liées à des contextes spécifiques, cet apprentissage peut transcender les paradigmes traditionnels Nord-Sud et l'ensemble des perspectives inhérentes à la manière de développer des systèmes de connaissances plus inclusifs et justes d'un point de vue épistémologique peuvent être considérées comme tout aussi légitimes et valables les unes que les autres. Cela pourrait résoudre la fausse dichotomie selon laquelle il convient de choisir entre l'étude de l'AC dans les pays du Nord ou dans les pays du Sud, ce qui a fait obstacle à la désagrégation plus que nécessaire des expériences du Sud.

5. Recommandations

5.1 Créer des fonds de défi pour l'AC et favoriser l'institutionnalisation de la culture de l'AC

En permettant aux chercheurs et à leurs partenaires nationaux et internationaux de formuler la conception de la recherche dès le début et de déterminer leurs propres objectifs de changement, les projets peuvent être mieux accompagnés pour faire une différence au-delà du milieu universitaire. Cela pourrait inclure des fonds de défi, similaires aux bourses pour l'accélération de l'impact que les conseils de recherche britanniques accordent aux établissements universitaires. Ces mécanismes permettent aux équipes de recherche d'élaborer leurs propres plans afin d'engager la recherche dans des politiques ou des pratiques et les libèrent des échéances de projets restrictives. Ces dispositifs de financement intègrent également ces processus au sein des établissements de recherche qui sont chargés de l'évaluation des propositions et de l'affectation des ressources. Parallèlement, les investissements qui contribuent à renforcer la demande locale de connaissances en recherche et à diversifier l'éventail des intervenants qui participent à ces processus, tels que les partenariats stratégiques avec les conseils nationaux de recherche, apporteront des changements beaucoup plus durables à long terme.

5.2 Élaborer conjointement des systèmes culturellement appropriés pour le suivi et l'évaluation de l'AC

Les organismes subventionnaires pourraient jouer un rôle clé en élaborant et en valorisant des indicateurs culturellement et politiquement adaptés pour assurer le suivi et l'évaluation de l'AC et en tirer des enseignements. Les indicateurs peuvent être sensibles à la nature itérative et informelle de l'établissement de relations et de la confiance, et à ce qui constitue le succès au sein de différents contextes. Les systèmes de suivi et d'évaluation des interventions d'AC doivent être déterminés par l'économie politique de la production et de l'utilisation de données probantes au sein de contextes spécifiques, et informés par des approches inclusives pour créer des voies d'impact. Cela offre une approche alternative aux conditions parfois imposées aux bénéficiaires de financement de la recherche qui orientent le suivi et l'évaluation autour de théories du changement imposées, et de résultats principalement instrumentaux liés aux politiques et aux pratiques, indépendamment du contexte local.

5.3 Soutenir au niveau des programmes pour soutenir l'AC

Les organismes subventionnaires doivent adopter une approche plus structurée pour soutenir les systèmes de recherche, créer davantage d'espace pour l'élaboration conjointe de programmes de recherche et de changement, et cesser de traiter l'AC indépendamment des défis et des processus plus généraux inhérents aux partenariats de recherche équitables, aux mouvements sociaux, au plaidoyer et à la gouvernance. Cela permettrait, dans une certaine mesure, de répondre aux préoccupations formulées par les donateurs et les chercheurs. Selon eux, une importance accrue accordée à la commande de recherche orientée par la demande, axée sur la pertinence et l'utilisation, est susceptible d'évincer les recherches innovantes qui cherchent à échapper aux paradigmes de développement dominants ou à apporter de nouvelles perspectives et des voix marginalisées. Pour cela, on pourrait mettre en place des initiatives de mobilisation des connaissances au niveau des programmes qui combinent un soutien concret autour de la synthèse et de l'utilisation de la recherche avec la délibération sur les voies du changement et les obstacles structurels à l'AC dans leur contexte, dirigées par des chercheurs du Sud.

5.4 Renforcer les capacités de recherche et faciliter l'apprentissage mutuel

Les ressources et le soutien visant à renforcer les capacités et l'apprentissage autour des outils et des approches d'AC sont importants. Les connaissances et les compétences sont réparties de manière très inégale entre les régions et les secteurs. Les organismes subventionnaires peuvent jouer un rôle clé en facilitant l'apprentissage mutuel entre les intervenants des pays du Sud. Le financement de la recherche devrait inclure les coûts inhérents au renforcement des capacités qui couvrent un éventail de compétences, englobant tous les modes d'AC ou toutes les causalités, allant des communications de recherche plus traditionnelles à l'engagement et à la défense des intérêts communautaires, en passant par le courtage de connaissances et la manière d'influencer les politiques. Cela comprend la mobilisation et le soutien de l'expertise des intervenants des pays du Sud novateurs dans le domaine de l'AC qui sont en mesure de diriger l'apprentissage et l'échange de connaissances dans ce domaine dans l'ensemble des secteurs et des régions.

5.5 Soutenir les réseaux multi-niveaux impliquant plusieurs intervenants pour mobiliser différentes formes de connaissances

Plutôt que de faire des choix entre le soutien de l'offre ou le soutien de la demande dans le domaine de l'AC, les organismes subventionnaires devraient adopter une approche plus globale afin de renforcer la capacité des réseaux impliquant plusieurs intervenants qui ont un intérêt commun à résoudre un problème spécifique. Il peut s'agir de chercher à influencer les influenceurs en ce qui concerne la production et l'utilisation de données probantes qui valorisent différents types de connaissances. Les donateurs sont dans une position unique qui leur permet d'établir des relations entre leurs missions nationales et leurs bureaux régionaux, les chercheurs des pays du Sud et les intermédiaires de connaissances, les gouvernements, les communautés et les acteurs politiques à l'échelle mondiale. Plutôt que de soutenir l'AC de façon isolée et uniquement en fonction d'investissements de recherche spécifiques, les organismes subventionnaires peuvent aborder des questions plus générales qui ont trait à la production et à l'utilisation de données probantes. Pour cela, il faudrait soutenir, sur le long terme, les communautés de recherche, et investir dans la prochaine génération d'intervenants dans le domaine des connaissances, qu'il s'agisse de chercheurs ou d'intermédiaires de recherche, et se concentrer sur ceux qui sont susceptibles d'être exclus des processus d'AC, comme par exemple, les femmes chercheuses, les communautés autochtones ou les groupes marginalisés sur le plan politique.

5.6 Positionner la recherche des pays du Sud pour un apprentissage et un engagement à l'échelle mondiale

Les organismes subventionnaires peuvent aider les chercheurs des pays du Sud à rendre leurs travaux plus accessibles à l'échelle mondiale. Un investissement significatif peut permettre de relier les connaissances et la recherche locales aux débats mondiaux. Il est essentiel d'aider les chercheurs des pays du Sud à publier à l'échelle internationale et à participer à des dialogues mondiaux pour la collaboration scientifique internationale et une politique mondiale plus inclusive. Cette aide peut prendre la forme d'un soutien aux pôles de connaissances, aux communautés internationales de pratique et aux partenariats internationaux équitables, ainsi que de la promotion du leadership des pays du Sud au sein des espaces politiques internationaux et mondiaux.

5.7 Intégrer la complexité et les risques

L'AC dans les pays du Sud se déroule dans des contextes difficiles – nous traversons une période d'incertitude mondiale accrue et faisons face à de nombreuses crises. Encourager les bénéficiaires à expérimenter et à tester des approches innovantes peut contribuer à favoriser l'innovation et les aider à sortir de leur zone de confort. Les donateurs devraient être disposés à apprendre des échecs et à les accepter en tant qu'opportunités d'apprentissage, afin d'établir des relations plus authentiques avec les bénéficiaires. Les intervenants de l'AC dans les pays du Sud comprennent que le changement n'est pas linéaire, qu'il existe des perturbations majeures qui font dérailler les initiatives de recherche et de mise en pratique et que certains succès sont attribuables au hasard. En partageant une compréhension plus réaliste et contextualisée de l'AC, les donateurs et les communautés de recherche des pays du Sud peuvent élaborer conjointement des initiatives plus équitables, plus productives et plus efficaces.

5.8 Établir de nouvelles connaissances sur la façon de mobiliser les données de recherche au sein de différents contextes

Il existe un programme de recherche – qui nécessite d'autres investissements – qui produira à la fois un apprentissage conceptuel et des recommandations réalisables. Toutefois, cette recherche doit être déterminée par des chercheurs et des spécialistes qui sont familiarisés avec des contextes spécifiques, tandis que les donateurs et les institutions mondiales doivent créer des espaces propices à l'échange de connaissances mutuelles qui transcendent les domaines, les régions et les secteurs. Ce programme de recherche, fondé sur les lacunes de la documentation et les discussions dans le cadre de notre Parcours d'Apprentissage, porte sur les questions liées au genre et à l'inclusion sociale dans la production et sur l'utilisation des connaissances, la remise en question des hiérarchies de connaissances, et la réalisation d'une analyse de l'économie politique qui examine l'AC dans un contexte plus large de défis à l'échelle mondiale et locale, tels que les systèmes alimentaires, la gouvernance, les politiques fiscales, la santé, l'éducation et les politiques sociales.

Références

- Abraham, I. (1999) 'A Carnival for Science: Essays on Science, Technology and Development. By Shiv Visvanathan. Delhi: Oxford University Press, 1997, 249 pp', *The Journal of Asian Studies* 58.1: 253–5, DOI: [10.2307/2658469](https://doi.org/10.2307/2658469)
- Atengble, K. (2022) *The Future of Evidence-Informed Decision-Making Practice: Redefining Perspectives for Improved Impact*, On Think Tanks (OTT) (consulté le 16 March 2023)
- Bellwood-Howard, I. et al. (2022) *Citizen Voice and the Arts: Opportunities and Challenges for Citizen–Policy Engagement on Environmental Issues in Sahelian West Africa*, IDS Working Paper 584, Brighton: Institute of Development Studies, DOI: [10.19088/IDS.2022.088](https://doi.org/10.19088/IDS.2022.088) (consulté le 5 July 2023)
- Boaz, A. and Gough, D. (2014) 'Towards a Systems Perspective on Evidence-Based Policy', *Evidence & Policy: A Journal of Research, Debate and Practice* 10.3: 311–12
- Boaz, A.; Fitzpatrick, S. and Shaw, B. (2009) 'Assessing the Impact of Research on Policy: A Literature Review', *Science and Public Policy* 36.4: 255–70
- Boulton, J.G.; Allen, P.M. and Bowman, C. (2015) *Embracing Complexity: Strategic Perspectives for an Age of Turbulence*, Oxford: Oxford University Press
- Cairney, P. (2021) 'The UK Government's Covid-19 Policy: What Does "Guided by the Science" Mean in Practice?', *Frontiers in Political Science*
- Chambers, R. (2017) *Can We Know Better? Reflections for Development*, Rugby: Practical Action Publishing
- Clark, L.; Carpenter, J. and Taylor, J. (2023, forthcoming) *Core Impact Pathways Synthesis and Overview*, Learning Report, Brighton: Institute of Development Studies
- Clark, L.; Carpenter, J. and Taylor, J. (2022) *Learning from Responsiveness to a Rapidly Evolving Context: CRDI's Covid-19 Responses for Equity Programme*, CORE Learning Report, Brighton: Institute of Development Studies, DOI: [10.19088/CORE.2022.004](https://doi.org/10.19088/CORE.2022.004) (consulté le 5 July 2023)
- Colley, H. (2014) 'What (a) to Do About "Impact": A Bourdieusian Critique', *British Educational Research Journal* 40.4: 660–81 (consulté le 5 July 2023)
- Combaz, E.; Connor, M. and Georgalakis, J. (2023) *Knowledge Translation in the Global South: An Exploratory Mapping of the Literature*, IDS Working Paper 592, Brighton: Institute of Development Studies, DOI: [10.19088/IDS.2023.033](https://doi.org/10.19088/IDS.2023.033)
- Cook, S.D.N. and Brown, J. (1999) 'Bridging Epistemologies: The Generative Dance between Organizational Knowledge and Organizational Knowing', *Organization Science* 10: 381–400
- De Sousa Santos, B. (2018) *The End of the Cognitive Empire: The Coming of Age of Epistemologies of the South*, Durham NC: Duke University Press
- De Sousa Santos, B. (2015) *Epistemologies of the South: Justice against Epistemicide*, New York NY: Routledge
- Farley-Ripple, E.N.; Oliver, K. and Boaz, A. (2020) 'Mapping the Community: Use of Research Evidence in Policy and Practice', *Humanities and Social Sciences Communications* 7.1: 83 (consulté le 5 July 2023)
- Fernandez, R.M. and Gould, R.V. (1994) 'A Dilemma of State Power: Brokerage and Influence in the National Health Policy Domain', *American Journal of Sociology* 99.6: 1455–91
- Fransman, J. (2018) 'Charting a Course to an Emerging Field of Research Engagement Studies: A Conceptual Meta-Synthesis', *Research for All* 2.2: 185–229
- Fricker, M. (2007) *Epistemic Injustice: Power and the Ethics of Knowing*, Oxford: Oxford University Press
- Georgalakis, J. (2022) *Research for Change in Low- and Middle-Income Countries*, IDS Opinion, blog, 8 June (consulté le 10 May 2023)
- Graham, I.D. et al. (2006) 'Lost in Knowledge Translation: Time for a Map?', *Journal of Continuing Education in the Health Professions* 26.1: 13–24 (consulté le 7 February 2022)

Grant, M.J. and Booth, A. (2009) 'A Typology of Reviews: An Analysis of 14 Review Types and Associated Methodologies', *Health Information and Libraries Journal* 26.2: 91–108

Guerra C.; Orjuela, M. and Serrano, L. (2018) '**Prácticas de Referencia Para la Transferencia de Conocimiento en Instituciones de Educación Superior: Una Revisión Sistemática de Literatura**', in M.E. Serna (ed.), *Desarrollo e Innovación en Ingeniería*, Medellín: Editorial Instituto Antioqueño de Investigación (consulté le 6 July 2023)

Harding, S. (1991) *Whose Science? Whose Knowledge?: Thinking from Women's Lives*, Ithaca NY: Cornell University Press

Harvey, B.; Lewin, T. and Fisher, C. (2012) '**Introduction: Is Development Research Communication Coming of Age?**', *IDS Bulletin* 43.5: 1–8, DOI: [10.1111/j.1759-5436.2012.00356.x](https://doi.org/10.1111/j.1759-5436.2012.00356.x) (consulté le 5 July 2023)

Hertz, J.; Wulandari, P.R. and Prasetiamartati, B. (2022) *Knowledge System Development: Insights from Indonesia and International Applications*, Research Triangle Park NC: RTI International/RTI Press

Hertz, J.C.; Brinkerhoff, D.W.; Bush, R. and Karetji, P. (2020) *Knowledge Systems*, RTI Press

Holmes, B.J. et al. (2017) '**Mobilising Knowledge in Complex Health Systems: A Call to Action**', *Evidence and Policy* 13.3: 539–60 (consulté le 5 July 2023)

Howard, J.; Quak, E.-j. and Woodhill, J. (2022) '**Lessons Learned from K4D Learning Journeys: A Practical Approach for Supporting Learning in Development Organisations**', K4D, Brighton: Institute of Development Studies, DOI: [10.19088/K4D.2022.166](https://doi.org/10.19088/K4D.2022.166) (consulté le 5 July 2023)

Huberman, M. (1994) 'Research Utilization: The State of the Art', *Knowledge and Policy* 7.4: 13–33

Jasanoff, S. (2004) *States of Knowledge: The Co-Production of Science and the Social Order*, London: Routledge

Jones, N.; Datta, A. and Jones, H. (2009) '**Knowledge Policy and Power: Six Dimensions of the Knowledge–Development Policy Interface**', Research and Policy in Development (RAPID), London: Overseas Development Institute (ODI)

Langer, L. and Weyrauch, V. (2020) 'Using Evidence in Africa: A Framework to Assess What Works, How and Why', in I. Goldman and M. Pabari (eds), *Using Evidence in Policy and Practice*, London: Routledge

Lavis, J. (2022) *Global Commission on Evidence to Address Societal Challenges*, Ontario: McMaster Health Forum

Lavis, J.N.; Robertson, D.; Woodside, J.M.; McLeod, C.B. and Abelson, J. (2003) '**How Can Research Organizations More Effectively Transfer Research Knowledge to Decision Makers?**', *The Milbank Quarterly* 81.2: 221–48 (consulté le 5 July 2023)

Lewis, D.; Rodgers, D. and Woolcock, M. (2022) *New Mediums, Better Messages?: How Innovations in Translation, Engagement, and Advocacy Are Changing International Development*, Oxford: Oxford University Press

McKibbin, K.A. et al. (2010) '**A Cross-Sectional Study of the Number and Frequency of Terms Used to Refer to Knowledge Translation in a Body of Health Literature in 2006: A Tower of Babel?**', *Implementation Science* 5.1: 16 (consulté le 5 July 2023)

Michie, S.; van Stralen, M.M. and West, R. (2011) '**The Behaviour Change Wheel: A New Method for Characterising and Designing Behaviour Change Interventions**', *Implementation Science* 6.1: 42 (consulté le 5 July 2023)

Mijumbi-Deve, R.; Ingabire, M-G. and Sewankambo, N.K. (2017) '**Complexities of Knowledge Translation: Complexities of Knowledge Translation: Reflections from REACH-PI Uganda's Rapid Response Mechanism**', in J. Georgalakis et al. (eds), *The Social Realities of Knowledge for Development: Sharing Lessons of Improving Development Processes with Evidence*, Brighton: Institute of Development Studies (consulté le 5 July 2023)

Murunga, V.I.; Oranje, R.N.; Bates, I.; Tagoe, N. and Pulford, J. (2020) 'Review of Published Evidence on Knowledge Translation Capacity, Practice and Support among Researchers and Research Institutions in Low-and Middle-Income Countries', *Health Research Policy and Systems* 18: 1–21

Narayanaswamy, L. (2016) *Gender, Power and Knowledge for Development*, London: Routledge

Oliver, K.; Lorenc, T. and Innvaer, S. (2014) '**New Directions in Evidence-Based Policy Research: A Critical Analysis of the Literature**', *Health Research Policy and Systems* 12.1: 1–11 (consulté le 5 July 2023)

- Oliver, K.; Hopkins, A.; Boaz, A.; Guillot-Wright, S. and Cairney, P. (2022) '**What Works to Promote Research-Policy Engagement?**', *Evidence & Policy: A Journal of Research, Debate and Practice* 691–713, DOI: [10.1332/174426421X16420918447616](https://doi.org/10.1332/174426421X16420918447616) (consulté le 5 July 2023)
- Ordóñez, A. and Georgalakis, J. (2023) 'Knowledge in Times of Crisis: Transforming Research-to-Policy Approaches', *IDS Bulletin* 54.2, Brighton: Institute of Development Studies, DOI: [10.19088/1968-2023.126](https://doi.org/10.19088/1968-2023.126)
- Patel and Yeo (2022) '**Public Engagement: How to Build a Global Evidence Base?**', On Think Tanks blog, 17 January (consulté le 11 May 2023)
- Patino-Lugo, D.F.; Simeon, D.; Santos Boeira, L.D.; Kuhn-Barrientos, L. and Hunte, S.-A. (2022) '**Building the Future of Knowledge Translation in the Global South: Perspectives from Latin America and the Caribbean**' (consulté le 16 March 2023)
- Punton, M. (2016) '**How Can Capacity Development Promote Evidence-informed Policy Making?**', Brighton: Itad
- Ranwala, C. (2022) '**Knowledge Translation in the Global South: A Language Perspective**', OTT blog, 30 November (consulté le 16 March 2023)
- Room, G. (2011) *Complexity, Institutions and Public Policy: Agile Decision Making in a Turbulent World*, Cheltenham: Edward Elgar
- Sadeski, F. et al. (2023) '**External Evaluation of the Science Granting Councils Initiative in Sub-Saharan Africa**', Final Report: Vol.1, Ottawa: International Development Research Centre (CRDI) (consulté le 5 July 2023)
- Scodanibbio, L.; McNamara, L.; Angula, M.; Togarepi, C. and Shalumbu-Shivute, B. (2021) '**Lessons from Mainstreaming Climate Change in Namibia**', Climate and Development Knowledge Network, South Africa, CID: 20.500.12592/h21qsm (consulté le 27 May 2023)
- Scoones, I.; Thompson, J. and Chambers, R. (2009) *Farmer First Revisited*, Rugby: Practical Action Publishing
- Siregar, F.; Morales, M.; LaFrance, J.; Correa, J. and Mendizabal, E. (2023) '**Bridging Text with Context: Knowledge Translation in the Global South**', On Think Tanks (OTT)
- Smith, K.E.; Bandola-Gill, J.; Meer, N.; Stewart, E. and Watermeyer, R. (2020) *The Impact Agenda: Controversies, Consequences and Challenges*, Bristol: Policy Press
- Stewart, R.; Dayal, H.; Langer, L. and van Rooyen, C. (2022) 'Transforming Evidence for Policy: Do We Have the Evidence Generation House in Order?', *Humanities and Social Sciences Communications* 9.1: 1–5
- Vogel, I. and Barnett, C. (2023) 'Laying the Foundations for Impact: Lessons from the GCRF Evaluation', *The European Journal of Development Research* 35.2: 281–97
- Ward, V.; Tooman, T.; Reid, B.; Davies, H. and Marshall, M. (2021) '**Embedding Researchers into Organisations: A Study of the Features of Embedded Research Initiatives**', *Evidence & Policy* 17.4: 593–614 (consulté le 5 July 2023)
- Weiss, C.H. (1979) 'The Many Meanings of Research Utilization', *Public Administration Review* 39.5



Offrir une recherche, un apprentissage et un enseignement de classe mondiale qui transforment les connaissances, l'action et le leadership nécessaires pour un développement plus équitable et durable à l'échelle mondiale.

Institute of Development Studies
Library Road
Brighton, BN1 9RE
United Kingdom
+44 (0)1273 606261
ids.ac.uk

Numéro d'enregistrement d'organisme de bienfaisance 306371
Numéro d'entreprise caritative 877338
© Institute of Development Studies 2023