

# AUX FRONTIÈRES de L'ASSAINISSEMENT

Innovations et Impressions

Numéro 17, Septembre

the  
sanitation  
learning  
hub

## Assainissement rural et changements climatiques : Mettre les idées en pratique

Jeremy Kohlitz (University of Technology Sydney) et  
Ruhil Iyer (Institute of Development Studies)



## À propos de la Sanitation Learning Hub

Depuis plus de dix ans, la Sanitation Learning Hub (SLH, auparavant la CLTS Knowledge Hub) de l'IDS promeut l'apprentissage et le partage de connaissances au sein du secteur international de l'assainissement et l'hygiène (A&H). La SLH adopte des approches participatives inédites pour mobiliser les praticiens, les décideurs et les communautés qu'ils souhaitent servir. Nous sommes convaincus que pour arriver à un assainissement et une hygiène pour tous gérés de manière sûre d'ici à 2030, il faudra un apprentissage expédient, pertinent et pragmatique. La vitesse de mise en œuvre et des changements requis fait qu'un apprentissage rapide de ce qu'il faut mettre en place, ce qui donne ou non de bons résultats, peut avoir un impact extrêmement large. Et cela doit se faire en s'efforçant de combler les manques de connaissances et de trouver des réponses qui offrent des idées concrètes en matière de politiques et de pratiques. Notre mission est de faire en sorte que le secteur de l'A&H puisse innover, adapter et collaborer dans un paysage en rapide mutation, en répercutant l'apprentissage dans les politiques et les pratiques. Notre vision est que chacun puisse concrétiser son droit à un assainissement et une hygiène gérés de manière sûre, en veillant à ce que personne ne soit laissé pour compte dans la course pour mettre un terme une fois pour toutes à la défécation en plein air.

### Crédits photographiques :

**Photo de couverture** : Maisons inondées dans le village de Koatriang, comté d'Akobo, Soudan du Sud

**Crédit** : Save the Children Soudan du Sud

**2e de couverture** : Domicile et toilettes échappent à la crue en Indonésie

**Crédit** : Freya Mills

**Page suivante** : Toilettes surélevées dans un village la province de Nusa Tenggara Oriental en Indonésie

**Crédit** : Juliet Willets



## Assainissement rural et changements climatiques : Mettre les idées en pratique

Jeremy Kohlitz (University of Technology Sydney) et Ruhil Iyer (Institute of Development Studies)

Kohlitz, J. et Iyer, R. (2021) « Assainissement rural et changements climatiques : Mettre les idées en pratique » *Aux Frontières de l'assainissement : Innovations et Impressions* 17, Brighton IDS, DOI : [10.19088/SLH.2021.010](https://doi.org/10.19088/SLH.2021.010)

Première édition en 2021

© Institute of Development Studies 2021

Certains droits réservés – pour en savoir plus, voir la licence sur les droits d'auteur.

ISBN : 978-1-78118-811-8

Pour obtenir un complément d'information, veuillez contacter :

The Sanitation Learning Hub, Institute of Development Studies,  
University of Sussex, Brighton, BN1 9RE, Royaume-Uni

Tél : +44 (0)1273 606261

Courriel : [SLH@ids.ac.uk](mailto:SLH@ids.ac.uk)

Web : [sanitationlearninghub.org](http://sanitationlearninghub.org)

Cette série fait l'objet d'une licence de type BY-NC-ND 3.0 Unported de Creative Commons

(<https://creativecommons.org/licenses/by-nc-nd/3.0/>).

*Attribution (BY)* : Vous devez attribuer les travaux de la façon spécifiée par l'auteur ou le détenteur de la licence.

*Non commerciale (NC)* : Vous ne pouvez pas utiliser ces travaux à des fins commerciales.

*No Derivative Works (ND)* : Vous ne pouvez pas modifier, transférer ou compléter ces travaux. Les utilisateurs ont le droit de copier, distribuer, afficher, traduire ou mettre en scène ces travaux sans autorisation écrite. En cas de réutilisation ou de distribution, vous devez indiquer clairement aux tiers les conditions de licence associées à ces travaux. Si vous utilisez ces travaux, vous êtes prié de faire mention du site web de la SLH et d'envoyer un exemplaire de vos travaux ou un lien à leur utilisation en ligne à l'adresse suivante : The Sanitation Learning Hub, Institute of Development Studies, University of Sussex, Brighton, BN1 9RE, Royaume-Uni ([SLH@ids.ac.uk](mailto:SLH@ids.ac.uk)).



Le présent document a été financé par l'Agence suédoise pour le développement international, SIDA. La SIDA ne partage pas nécessairement les avis exprimés dans ce document. La responsabilité pour son contenu incombe exclusivement aux auteurs.



## Remerciements

Les auteurs aimeraient remercier le reste de notre équipe de recherche – Juliet Willets, Petra Bongartz, Jamie Myers, Naomi Vernon et Mimi Coultas pour leurs contributions précieuses et régulières à la rédaction de ce numéro. Nous adressons également nos remerciements aux praticiens et aux chercheurs que nous avons interrogés pour leurs informations judicieuses et à nos pairs relecteurs pour leurs commentaires et suggestions. Enfin, nous tenons à remercier Samantha Reddin pour ses efforts en vue de la publication de ce numéro.

### Personnes interrogées pour cette publication :

Chiara Ambrosino – **Plan International UK**

Durba Biswas – **ATREE**

Fabienne Bertrand – **UNICEF Congo** (auparavant UNICEF Tchad)

Martin Muchangi, David Nyajowi, et Dennis Munai – **AMREF, Kenya**

Allen Cain – **Development Workshop Angola**

Sophia Kantuta Espinoza Antezana et Zoraida Cecilia Tapia Benitez –  
Consultantes auprès du **Stockholm Environment Institute (SEI) Bolivie**

Kim Hor et IV Bunthoeun – **East Meets West Cambodia**

Ratan Budhathoki et Min Prasad – **SNV Népal**

Wahyu Triwahyudi – **Victoria University of Wellington**

Le Thi Thuy Huong et Outhikone Souphome In – **SNV Laos**

Tom Rankin – **Plan International Australie**

James Wicken – **WSSCC**

Jess MacArthur – **ISF-UTS** (auparavant iDE Bangladesh)

Terry Cannon – **Institute of Development Studies**

### Relecture par les pairs de cette publication :

Le Thi Thuy Huong – **SNV Laos**

Naomi Carrard – **ISF-UTS**

Edson Monteiro – **UNICEF Angola**



# Sommaire

Vous êtes ici

Départ



Introduction



Qu'est-ce qui nous empêche d'agir ?

RÉSILIENCE

ADAPTATION

Comprendre le jargon des changements climatiques

VULNÉRABILITÉ

Comment les changements climatiques ont-ils un impact sur l'assainissement rural ?

ÉVALUER LES ALÉAS

ÉVALUER LE CONTEXTE SOCIAL

Comprendre



CONCEPTION



ACCÈS PHYSIQUE

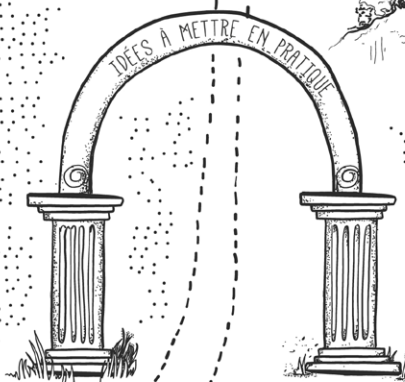


RESSOURCES + MARCHÉS



MOYENS D'EXISTENCE

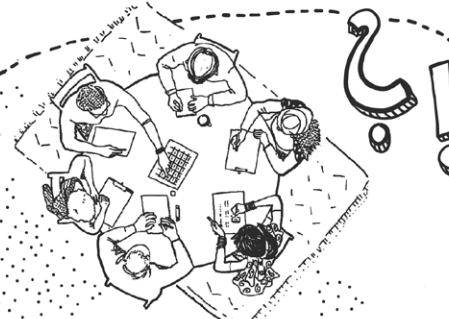
Réagir



Conclusion

MOBILISATION DES PARTIES PRENANTES

Collaboration et apprentissage



APPROCHE PAR CONSORTIUM





## 1. Introduction

*Au niveau communautaire, la majeure partie des infrastructures sont construites avec des matériaux locaux et bien souvent inadaptées pour résister aux inondations et aux fortes précipitations, de sorte que les installations s'effondrent ou sont détruites. C'est un gros problème à nos yeux. Le changement de comportement s'en trouve affecté. (EIC, Afrique du Nord)*

Cette citation décrit l'expérience d'un praticien en matière de programmation par rapport aux problèmes croissants que soulèvent les changements climatiques, un sentiment de plus en plus partagé.

Les Objectifs de développement durable plaident pour l'atteinte d'un assainissement durable pour tous avant 2030. Pourtant, plus de 2 milliards de personnes n'ont toujours pas accès à des installations sanitaires de base. Garantir un bon assainissement et de bonnes pratiques d'hygiène pour tous passe par l'élimination de la défécation en plein air, la résolution des problèmes existants en matière d'accès et d'utilisation et l'assurance que toutes les installations sanitaires sont gérées de manière sûre. Les changements climatiques viennent encore compliquer une situation déjà extrêmement difficile – ils exacerbent les difficultés et engendrent des répercussions en cascade sur la santé et les moyens d'existence.

Les sociétés ont déjà provoqué une hausse de la température mondiale moyenne d'environ 1,0 °C depuis l'époque préindustrielle, ce qui entraîne des augmentations mesurables de la fréquence, la durée et l'intensité de phénomènes climatiques, tels que les vagues de chaleur extrême et les pluies diluviennes (Hoegh-Guldberg et al. 2018). La poursuite du réchauffement va encore aggraver ces phénomènes. Les effets des changements climatiques affectent de manière disproportionnée les groupes déjà défavorisés et marginalisés. Il existe un risque tangible que les progrès réalisés dans l'amélioration de la couverture et l'accès à l'assainissement rural ralentissent, voire reculent.

Le secteur de l'assainissement mondial a pris des mesures initiales pour intégrer des réponses aux changements climatiques dans la programmation et les services d'assainissement rural. Toutefois, l'essentiel de la discussion a porté sur des améliorations technologiques. Il n'existe

que peu de conseils à mettre en pratique sur la manière dont le secteur de l'hygiène et l'assainissement rural peut engendrer des changements systémiques grâce à la planification et la mise en œuvre de l'exécution de projet, l'activation de la demande, le changement de comportement, le traitement des normes sociales, le suivi et l'évaluation et le tout au niveau local. Par ailleurs, les voix des personnes, ménages et communautés vulnérables qui sont les premiers exposés aux effets des changements climatiques sur l'assainissement sont pour la plupart absentes des pourparlers actuels.

Cette publication entend combler ces lacunes dans le raisonnement sur l'hygiène et l'assainissement rural de la manière suivante :

- décortiquer les raisons à l'origine du peu de progrès accomplis vers la prise en compte des changements climatiques dans le secteur de l'hygiène et l'assainissement ;
- explorer les effets du climat sur l'assainissement rural et les pratiques d'hygiène ;
- placer les particuliers, les ménages et les communautés au cœur même de la programmation ; et
- fournir des idées à mettre en pratique pour intégrer le raisonnement en matière de climat dans la programmation de l'hygiène et l'assainissement au niveau des ménages et de la communauté.

Les praticiens de l'assainissement rural prennent d'ores et déjà en compte nombre de types de risque dans la conception et la mise en œuvre de programmes. Cette publication entend aider les praticiens ruraux de la société civile et des pouvoirs publics à ajouter un angle climatique aux programmes existants. Elle offre au secteur un menu d'options et d'idées du point de vue des changements climatiques. Il ne s'agit pas d'une liste exhaustive ni même d'une approche de type « universelle ». Les praticiens peuvent y puiser diverses idées et certains conseils et ils peuvent les modifier en fonction de leurs préférences programmatiques et du contexte régional. Les citations qui figurent dans ce document sont extraites de nos entretiens avec des professionnels de l'hygiène et l'assainissement. Elles décrivent leur expérience en matière de programmation dans des situations qui sont de plus en plus difficiles en raison de préoccupations qui relèvent des changements climatiques.

## 1.1. Méthodes

Cette publication s'appuie sur des travaux antérieurs menés par l'ISF-UTS (Institute for Sustainable Futures, University of Technology Sydney), sur le climat et l'assainissement et elle a porté sur un examen de la littérature et sur des entretiens avec 19 spécialistes de l'assainissement rural dans différentes régions du monde.

Nous avons étudié des documents sur l'adaptation communautaire (**encadré 1**) et sur le lien entre le changement climatique et l'assainissement. Nous avons ensuite conjugué les résultats de notre examen de la littérature avec les expériences et les connaissances des praticiens et de l'équipe de recherche<sup>1</sup> pour identifier, créer et développer des suggestions susceptibles d'être mises en pratique que les professionnels de l'assainissement pourraient proposer au niveau local.

### Encadré 1. Adaptation communautaire

L'adaptation communautaire aux changements climatiques est un processus impulsé par les communautés. Elle permet de s'appuyer sur le savoir, les priorités, les capacités et les expériences des communautés locales pour répondre et faire face aux effets des changements climatiques (Reid et al. 2009). L'adaptation communautaire trouve ses racines dans la philosophie d'une pratique participative du développement (Dodman et Mitlin 2013), notamment en ce qui concerne la conception et la mise en œuvre des programmes. Les conseils qui figurent dans cette publication sont puisés dans les divers apprentissages documentés dans la littérature sur le sujet et sont appliqués au secteur de l'hygiène et l'assainissement.

Les critiques de l'adaptation communautaire ont suggéré que la stratification sociale au sein des communautés peut déboucher sur la distribution inégale des avantages d'une intervention d'adaptation communautaire et même à un renforcement des inégalités (Ayers et Forsyth 2009). Par conséquent, la « communauté » peut se révéler contre-productive comme point d'entrée de la riposte face aux changements climatiques.

<sup>1</sup> L'équipe de recherche était constituée de membres du personnel de l'ISF-UTS, de la Sanitation Learning Hub et de Petra Bongartz (consultante indépendante).

Les techniques suivantes préconisées dans la littérature traitant de l'adaptation communautaire peuvent produire un engagement et des résultats plus équitables et plus sérieux et elles ont éclairé les idées énoncées dans cette publication :

- 1. Avant la mise en œuvre, explorer la stratification sociale au sein de la communauté.** Chercher à comprendre les relations entre différents groupes sociaux et comment elles peuvent influencer le succès de l'intervention.
- 2. Dialoguer avec différents groupes au sein de la communauté concernant la planification et l'appropriation.** L'appropriation des interventions par un groupe relativement impartial (p. ex. une organisation communautaire ou un groupe de plaidoyer) ou selon des frontières sociales localement acceptées – tels que les liens normalement associés à une famille étendue – peut atténuer le risque d'un accaparement par les élites.
- 3. Encourager la coopération et la cohésion entre les groupes.** Aider différents groupes de personnes au sein de la communauté à comprendre leurs problèmes et leurs besoins mutuels en ce qui concerne les effets des changements climatiques sur l'assainissement, et les encourager à s'entraider tout au long de l'intervention et au-delà.
- 4. Intégrer des processus de médiation et de résolution des conflits tout au long de l'intervention et au-delà.** S'attendre à ce que des désaccords surgissent au fil de la mise en œuvre et mettre en place des processus pour permettre aux institutions formelles (p. ex. les pouvoirs publics ou des organes autochtones traditionnels) d'intervenir et de contribuer à résoudre équitablement les différends en cas de besoin.
- 5. S'appuyer sur les forces existantes et célébrer les réalisations.** S'efforcer de découvrir ce que les membres de la communauté sont fiers d'avoir accompli ensemble dans le passé et chercher à reproduire les pratiques couronnées de succès.

## 2. Qu'est-ce qui nous empêche d'agir ?

Les changements climatiques se sont imposés comme une préoccupation majeure pour le développement au cours des deux dernières décennies. Ils ont entraîné une mobilisation à travers un accroissement des investissements et des financements, plus de recherche, et l'intégration dans la programmation d'une variété de secteurs du développement. Toutefois, le secteur de l'eau, l'assainissement et l'hygiène (EAH) a reçu une infime proportion du financement climat et les acteurs de l'assainissement ont été relativement lents à intégrer les préoccupations climatiques dans le raisonnement et la programmation (Whiting 2015).

En s'appuyant sur la littérature et des entretiens avec des informateurs clés (EIC) professionnels de l'assainissement, une liste d'obstacles possibles à l'action est présentée dans le **tableau 1**. Elle est suivie d'une brève synthèse de la manière dont cette publication s'est attaquée à ces obstacles.

**Tableau 1. Obstacles à l'action climatique dans le secteur de l'assainissement rural**

1.	Perception du problème que constituent les changements climatiques
1.1.	Ils sont perçus comme un problème à évolution lente auquel il faudra s'attaquer par la suite
1.2.	Les ripostes aux changements climatiques sont transversales et multisectorielles, ce qui fait qu'il est difficile de les intégrer dans la programmation relative à l'hygiène et l'assainissement
1.3.	La programmation de l'hygiène et l'assainissement est déjà complexe et l'ajout de considérations liées aux changements climatiques risque de fragiliser ou d'édulcorer les efforts existants
1.4.	Les concepts et les données climatiques sont perçus comme étant trop déroutants, ce qui dissuade la mobilisation des professionnels de l'EAH

2.	Comment les incidences sont-elles comprises
2.1.	Les incidences du climat sont perçues comme étant moins urgentes à régler que d'autres défis critiques ayant trait à la durabilité et l'égalité
2.2.	Il peut se révéler difficile de distinguer les risques et les effets des changements climatiques des autres changements environnementaux
2.3.	Les liens entre les changements climatiques et l'assainissement rural sont flous et il n'y a pas eu assez de preuves établies jusqu'ici
2.4.	Incertitude quant à la façon dont les changements climatiques affecteront l'assainissement rural à l'avenir
3.	Mobilisation et ripostes appropriées
3.1.	La riposte face aux changements climatiques est perçue comme relevant de la responsabilité de ministères et d'organisations qui ne sont pas directement concernés par l'EAH (p. ex. le ministère des Forêts)
3.2.	Les changements climatiques sont perçus comme un problème biophysique à résoudre par des scientifiques spécialisés dans l'environnement
3.3.	Les changements climatiques sont perçus comme un problème mondial qui doit être réglé au niveau national et international et qui échappe à la compétence des programmes d'assainissement
3.4.	Il n'y a que peu d'outils et de recommandations pouvant être mises en pratique concernant la manière dont les agents de mise en œuvre de l'assainissement rural peuvent s'adapter activement et réagir aux changements climatiques dans le cadre des efforts de programmation
3.5.	Les acteurs de l'EAH sont exclus des groupes de travail/comités intersectoriels sur les changements climatiques et inversement

Les sections suivantes s'efforcent d'aborder certains de ces obstacles :

- **La section 3** met en exergue des parallèles entre les concepts et les termes employés dans les changements climatiques et dans l'assainissement et l'hygiène.
- **La section 4** illustre les différentes façons qu'ont les aléas climatiques d'exercer un impact sur l'assainissement rural et les pratiques d'hygiène.
- **La section 5** fournit des idées susceptibles d'être mises en pratique pour commencer à intégrer la réflexion climatique dans le discours, la programmation et les pratiques actuels en matière d'assainissement rural et d'hygiène.
- **La section 6** fournit des conseils sur l'établissement de mécanismes de collaboration et d'apprentissage pour éliminer les cloisonnements et renforcer la base de connaissances.
- **La section 7** résume des principes pour les idées et les questions cruciales soulevées dans cette publication et elle identifie des lacunes dans les connaissances et les pratiques qui nécessitent davantage d'attention de la part du secteur.



### 3. Comprendre le jargon des changements climatiques

Le discours des changements climatiques contient de nombreux concepts qui peuvent constituer un obstacle pour les spécialistes de l'assainissement qui veulent s'impliquer dans les discussions sur les changements climatiques. Le Groupe d'experts intergouvernemental sur l'évolution du climat (GIEC, 2014) donne des définitions pour nombre d'entre eux dans son rapport d'évaluation. Bien que ces définitions puissent paraître opaques, certains concepts des changements climatiques sont semblables à ceux qui sont employés dans la pratique de l'assainissement. Le **tableau 2** explique certains concepts sur les changements climatiques fréquemment utilisés dans son rapport d'évaluation et les met en correspondance avec des concepts souvent employés dans le secteur de l'EAH.



**Tableau 2. Concepts souvent employés dans le domaine des changements climatiques et parallèles avec les concepts de l'EAH**

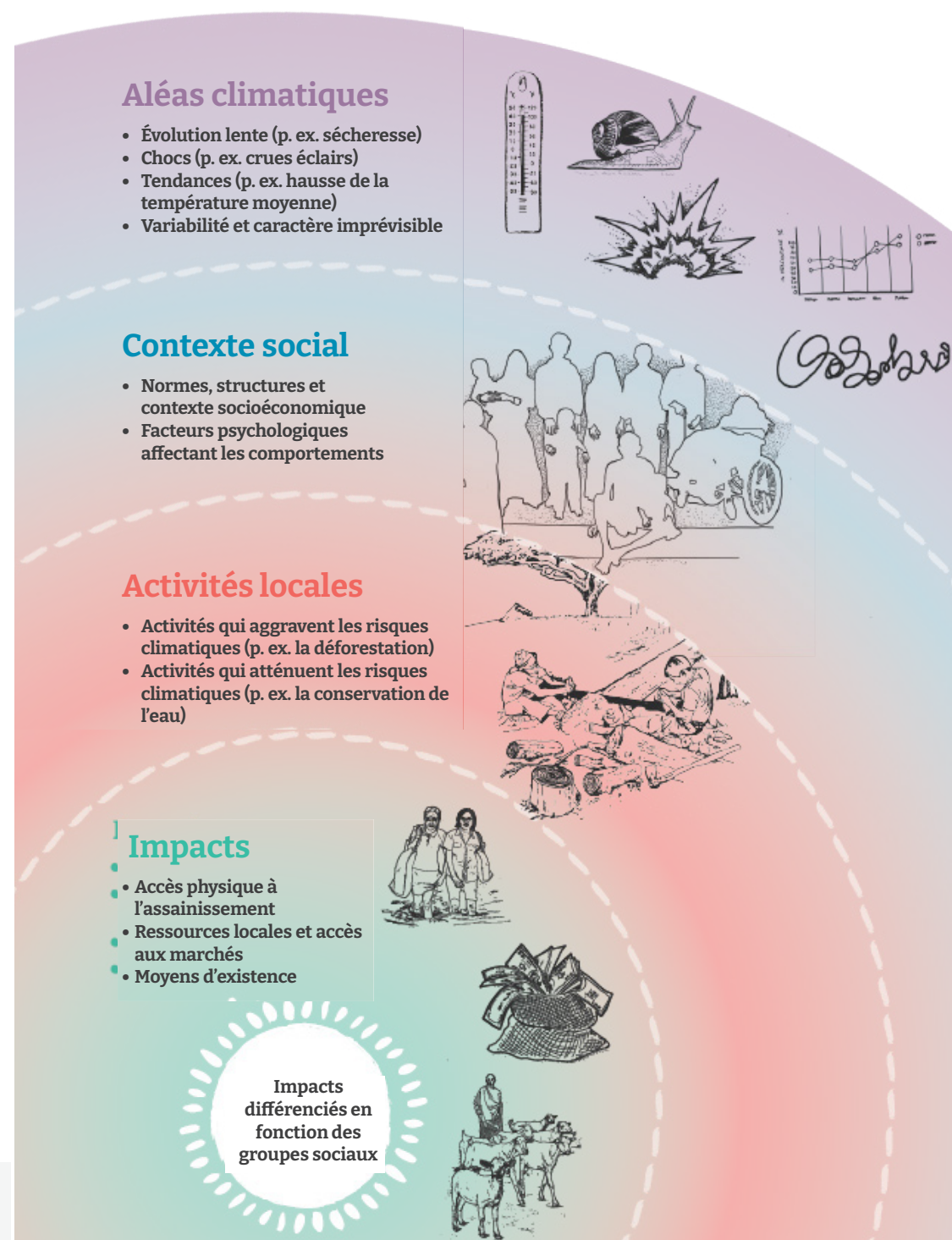
Concept relevant des changements climatiques	Signification dans le domaine des changements climatiques	Concept analogue dans le secteur de l'EAH	Signification(s) pertinente(s) dans le secteur de l'EAH
<b>Adaptation</b>	Faire un ajustement face à un aléa attendu du changement climatique	<b>Mesure de lutte (p. ex. planification de la sécurité en eau)</b>	Activités et processus qui peuvent être utilisés pour prévenir, éliminer ou réduire sensiblement la survenance d'un danger pour la sécurité en eau (OMS 2012))
<b>Capacité d'adaptation</b>	<p><b>(1)</b> Faculté d'un être humain ou d'un groupe leur permettant d'anticiper des aléas climatiques spécifiques et d'y réagir efficacement (p. ex. préparatifs pour faire face aux inondations et planification de la riposte)</p> <p><b>(2)</b> La présence d'éléments cruciaux du développement humain qui sert de socle à toutes les mesures d'adaptation (p. ex. santé, éducation, sécurité des moyens d'existence, mobilité)</p>	<p><b>(1) Capacité de gestion des risques</b></p> <p><b>(2) Autonomisation</b></p>	<p><b>(1)</b> Aptitude d'un être humain ou d'un groupe à réaliser une tâche ou à s'acquitter de ses responsabilités pour identifier et gérer des risques qui menacent la qualité ou la disponibilité de l'EAH</p> <p><b>(2)</b> Processus de transformation des rapports de force auquel parvient un être humain ou un groupe de personnes, lorsqu'il prend conscience de la nature systémique de son statut inférieur et de son pouvoir et renforcement de ses capacités à défier et à changer cet état de fait (Water for Women Fund 2018)</p>
<b>Exposition</b>	<b>(1)</b> Degré auquel quelque chose entre en contact avec un aléa climatique physique ou son incidence. L'exposition peut concerner la durée, l'amplitude, la fréquence ou la distribution géographique	<b>(1) Exposition</b>	<p><b>(1)</b> Contact humain avec des agents chimiques, physiques ou biologiques au travers de l'EAH qui peut nuire à la santé humaine</p> <p><b>(2)</b> La mesure dans laquelle le message de changement de comportement en matière d'EAH touche ses publics cibles</p>
<b>Résilience</b>	<p><b>(1)</b> Dans quelle mesure une chose peut résister aux aléas climatiques en restant pareil ou à quelle vitesse elle peut revenir à son état normal à l'issue d'une perturbation.</p> <p><b>(2)</b> Avec quelle facilité quelque chose peut changer en réponse à un changement climatique imprévisible afin de continuer à remplir son rôle ou de s'acquitter du service qu'elle rend de manière générale</p>	<b>Durabilité</b>	Les résultats EAH sont efficaces, adaptés et continus sur le long terme
<b>Sensibilité</b>	Dans quelle mesure quelque chose est affecté ou modifié en cas d'exposition à un aléa climatique ou à son impact	<b>Sévérité</b>	L'ampleur et/ou les conséquences d'un préjudice si une chose est exposée à un aléa. La sévérité est utilisée pour déterminer le niveau de risque d'un aléa (ainsi que la probabilité de l'aléa)
<b>Vulnérabilité</b>	Une prédisposition ou une tendance à être lésé par les changements climatiques plus facilement que d'autres personnes	<b>Vulnérabilité</b>	Propension à perdre ou à ne pas réussir à obtenir un accès suffisant à l'EAH ou à souffrir des conséquences plus graves lorsque les services d'EAH sont insuffisants

## 4. Cadre pour comprendre les chemins d'impact des changements climatiques sur l'assainissement rural

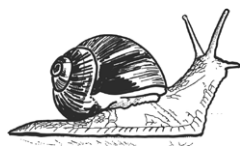
Les changements climatiques exercent une incidence sur l'assainissement de multiples façons qui se recoupent. Les changements climatiques engendrent ou aggravent les **aléas climatiques**. Le **contexte social** et les **activités locales** dictent la façon dont ces aléas **exercent un impact sur l'accès physique aux infrastructures d'assainissement, l'accès aux ressources locales et aux marchés, et les moyens d'existence** requis pour soutenir un assainissement sûr. Ces impacts, et la charge d'avoir à y répondre, sont ressentis différemment à travers la société en fonction du contexte social. Les impacts négatifs sont vécus de manière disproportionnée par des personnes déjà vulnérables, ce qui creuse encore les inégalités existantes.

Ces chemins d'impact sont résumés dans le cadre illustré à la **figure 1** qui s'inspire de la littérature sur le changement environnemental mondial dans le contexte de l'assainissement rural. En réalité, les trajectoires sont complexes, dynamiques et non linéaires, et elles peuvent être interprétées de manière subjective. Le cadre illustré a été simplifié afin de faciliter la compréhension. Chaque élément du cadre est expliqué dans les sections suivantes.

Figure 1. Chemins d'impact des changements climatiques pour l'assainissement rural



Un **aléa climatique** est l'éventualité d'un phénomène, d'une tendance ou d'une incidence physique lié au climat susceptible d'entraîner la mort, des blessures ou d'autres effets sur la santé, ainsi que l'endommagement et la perte de biens, d'infrastructures, de moyens d'existence, de prestation de services, d'écosystèmes et de ressources environnementales (GIEC 2014). Les aléas peuvent être classés de quatre manières (Cannon comm. perso. (2020) :



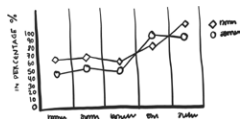
### Évolution lente :

Événements qui se produisent progressivement sur des périodes prolongées, comme des sécheresses, une hausse du niveau de la mer ou la salinisation.



### Chocs :

Événements qui se produisent de façon brusque dans un bref délai comme les cyclones (mais dont les effets se font sentir longtemps après).



### Tendances :

Changements sur le long terme (c.-à-d. sur plusieurs décennies) des variables climatiques, telles que la hausse des températures moyennes ou la moyenne des précipitations annuelles.



### Variabilité et caractère imprévisible :

Contraste croissant entre les saisons (comme un contraste croissant dans les régimes de précipitations entre la saison humide et la saison sèche) et caractère imprévisible croissant du climat et des conditions météorologiques.

Les **contextes sociaux** dictent et différencient les effets des aléas climatiques sur l'accès des personnes à l'assainissement et l'hygiène. Un faisceau complexe de facteurs sociaux se conjugue pour créer des inégalités qui font que certaines personnes souffrent plus des aléas climatiques que d'autres. Le N° 10 d'Aux Frontières de l'ATPC : Égalité et non-discrimination (EQND) dans les programmes d'assainissement à l'échelle (1re partie) identifie cinq « groupes de désavantages » qui affectent l'aptitude des personnes à construire, accéder, utiliser ou entretenir une latrine<sup>2</sup>. Ces mêmes groupes dictent la façon dont les personnes vivent les effets des changements climatiques sur l'assainissement de trois manières.

1. **Dans quelle mesure différentes personnes sont exposées aux aléas climatiques** (p. ex. les personnes marginalisées contraintes de vivre à flanc de collines escarpées en butte aux glissements de terrain).
2. **Le degré de sensibilité que différentes personnes peuvent avoir face aux aléas climatiques** (p. ex. les pauvres utilisent des toilettes de piètre qualité qui sont plus susceptibles de contaminer les sources d'eau souterraine durant les fortes pluies que les toilettes de meilleure qualité utilisées par les personnes plus riches).
3. **Influence sur les niveaux de résilience des personnes ou leur capacité à résister, à faire face, s'adapter, se transformer ou se relever des effets du changement climatique** (p. ex. différents niveaux d'accès aux informations climatiques utilisées pour anticiper et planifier les impacts ; différents niveaux de pouvoir pour décider comment l'argent du ménage est dépensé pour mettre en place des adaptations).

Les **facteurs psychologiques** contribuent à déterminer si les gens pratiquent ou changent leurs comportements pour réagir de manière proactive aux effets des changements climatiques. Ces facteurs peuvent être groupés en cinq grandes catégories (d'après Mortreux et Barnett 2017) :

1. **Attitudes face au risque** : La perception des personnes de la probabilité et la sévérité des risques climatiques, leur propre aptitude

<sup>2</sup> Les cinq groupes sont 1) la pauvreté et le manque d'actifs physiques ou économiques ; 2) les problèmes liés à la santé physique ou mentale ; 3) le capital social limité et les difficultés liées aux croyances, aux pratiques, compétences, connaissances et attitudes ; 4) les difficultés géographiques et vulnérabilités au risque ; et 5) la marginalisation, la discrimination et l'impuissance.

à y réagir efficacement, et les coûts et avantages associés à la prise de mesure pour préserver l'accès à l'assainissement.

- 2. Expérience personnelle :** Les personnes qui ont connu les effets du climat sur l'assainissement sont plus enclines à agir à l'avenir pour éviter que les problèmes se reproduisent. De même, elles peuvent se lasser des efforts répétés pour réparer ou remplacer les installations sanitaires.
- 3. Attentes et confiance envers les autorités :** Il se peut que les personnes qui ne font pas confiance aux autorités n'écoutent pas leurs conseils pour mettre l'assainissement à l'épreuve des effets des changements climatiques. De plus, les gens pourraient considérer qu'il incombe aux pouvoirs publics ou aux ONG d'entreprendre tous les préparatifs.
- 4. Attachement à un lieu :** Dans des situations où les changements climatiques nécessitent une relocalisation du lieu de vie (p. ex. suite à l'érosion due à la hausse du niveau de la mer qui menace les fondations des installations sanitaires et des domiciles), les gens peuvent répugner à déménager du fait de leurs liens culturels et affectifs avec le lieu.
- 5. Préoccupations conflictuelles :** Les personnes qui sont confrontées à des facteurs de stress climatiques et non climatiques peuvent ne pas voir l'assainissement comme une priorité pour l'allocation de temps et de ressources.

Si le contexte social dicte la façon dont les aléas climatiques sont vécus, ces aléas influencent aussi les facteurs psychologiques et sociaux eux-mêmes. Cela contribue à un contexte en constante évolution.

*Lorsqu'il y a des inondations... elles exercent un impact sur les infrastructures, les installations sanitaires... et le changement de comportement. Cela crée une certaine lassitude. Imaginez un peu. Vous avez déjà des ressources limitées, vous construisez une structure sommaire et vous créez des normes sociales... Et tout à coup vous avez un orage et vous perdez à nouveau cette structure. Et vous devez la reconstruire. Et vous la perdez à nouveau. Il nous faut être réalistes et comprendre que les gens reviennent à la défécation en plein air. (EIC, Afrique du Nord)*

Les activités locales ont aggravé ou atténué les risques d'aléas climatiques. Par exemple, l'augmentation de l'intensité des précipitations due aux changements climatiques peut s'allier à la déforestation d'origine humaine pour créer des crues éclairs et des glissements de terrain. Ou les effets d'une diminution des précipitations peuvent être en partie compensés par des pratiques de gestion de la demande d'eau.

**Impacts sur l'accès physique à l'assainissement :** Les aléas climatiques peuvent endommager ou détruire les installations, perturber leur fonctionnement et rendre leur accès difficile, tout particulièrement pour les personnes souffrant d'un handicap. Les praticiens de l'EAH ont offert les observations suivantes relatives à leurs propres expériences :

*À présent, dans un laps de temps plus court, il y a de fortes pluies... cela crée une sorte de coulée de boue et les toilettes sont loin de la maison... pendant ce temps-là, ils n'ont pas accès aux installations sanitaires. C'est un problème pour les personnes souffrant d'un handicap. (EIC, Asie du Sud)*

*Ils construisent des installations traditionnelles – à la main. Alors, une crue, même de faible intensité, peut provoquer leur effondrement. Donc, la plupart des communautés régressent... Nous avons eu une initiative réussie de marketing de l'assainissement lorsque les entrepreneurs ont été en mesure de réduire les coûts de la construction de plateformes surélevées pour les latrines, mais le problème réside dans le fait qu'il s'agit d'une latrine humide. Certes, elle est à l'abri des inondations mais lorsqu'il y a une longue saison sèche, elle ne peut pas être utilisée. (EIC, Asie du Sud-Est)*

*Nous avons des écoles dans beaucoup de zones rurales... lorsqu'il n'y a pas d'eau ou lorsque les crues provoquent l'effondrement des installations, les enfants reviennent à la défécation à l'air libre... [de plus,] les structures sont enfouies sous le sable en cas de tempête de sable... (EIC, Afrique du Nord)*

**Impacts sur l'accès aux ressources locales et aux marchés :** Les aléas climatiques peuvent couper l'accès aux marchés qui fournissent des produits et services liés à l'assainissement, notamment pour les

personnes qui vivent dans des zones reculées. La disponibilité en eau et autres ressources locales pour la construction et le fonctionnement des installations sanitaires peut aussi être affectée. Les praticiens du secteur de l'EAH ont donné leur avis à ce sujet :

*Dans certains cas d'événements extrêmes, les communautés n'ont pas de liens à la ville et sont coupées du monde... Elles sont coupées des marchés. En principe, elles ont beaucoup d'interaction avec la ville... elles ne peuvent pas accéder aux systèmes de santé qui sont le plus souvent en ville. (EIC, Amérique du Sud)*

*À l'issue de l'ATPC [assainissement total piloté par la communauté], lorsque les communautés ont obtenu le statut FDAL [Fin de défécation à l'air libre], une initiative avait été lancée pour creuser des tranchées sur des terres attribuées par les autorités locales pour y mettre les déchets des fosses des ménages... mais avec les inondations, il est devenu difficile de transporter les déchets et de les enfouir de manière sûre... et l'eau a fini par remplir les tranchées et provoquer un débordement des boues fécales. (EIC, Asie du Sud)*

*Les ménages qui n'ont pas suffisamment de ressources pour compter sur l'extraction des eaux souterraines par des pompes et des puits de forage. Même si vous avez une pompe et un puits de forage, cela ne veut pas nécessairement dire que vous avez de l'eau, mais c'est une sauvegarde, dans une large mesure. Les aléas climatiques ont certainement beaucoup plus d'effets sur les ménages qui... n'ont pas de ressources contre les phénomènes extrêmes... les sécheresses peuvent impacter l'assainissement et les gens reviendront alors à la défécation en plein air. (EIC, Asie du Sud)*

**Effets sur les moyens d'existence :** Les aléas climatiques peuvent affecter les moyens d'existence des populations, ce qui, par ricochet, aura une incidence sur les possibilités qu'ils auront pour couvrir leurs besoins d'assainissement. La façon dont l'assainissement et les moyens d'existence (et tous les autres aspects de la vie) sont liés aux effets des changements climatiques est propre au contexte et peut être difficile à prédire. Parmi les exemples cités par les professionnels de l'EAH, on peut citer :

*Si vous avez une mauvaise sécheresse, cela veut dire que les cultures mourront. Ici, nous dépendons beaucoup de la météo. Donc, en fonction des caprices de la météo, une famille peut perdre sa récolte et ne pas avoir l'argent nécessaire pour s'acheter à manger, et encore moins construire des toilettes. (EIC, Asie du Sud-Est)*

*Cette année, il a été difficile pour nous de promouvoir l'assainissement, notamment dans les zones qui ont été inondées l'an dernier. Nous avons organisé des réunions, mais tout le monde s'en fichait car ils avaient tous d'autres problèmes. Ils ne peuvent pas s'acheter de plants, alors pourquoi s'inquiéteraient-ils pour des toilettes ? Nous avons organisé une campagne de promotion massive avec des remises sur les produits d'assainissement mais ils nous ont dit « Non, ce n'est pas notre priorité ». (EIC, Asie du Sud-Est)*

*Lorsqu'il y a une sécheresse, c'est la disette ; l'économie est en berne. La volonté de s'occuper de l'assainissement recule et les gens ne sont pas en mesure de construire des toilettes. Les gens ne peuvent pas se permettre de construire des systèmes plus durables. Qu'il s'agisse d'une sécheresse ou de précipitations extrêmes, les gens sont affectés, d'une manière ou d'une autre. (EIC, Afrique de l'Est)*

Du fait du contexte social, chacun de ces impacts est ressenti de façon inégale. Les gens les vivent différemment et les groupes vulnérables tendent à souffrir davantage. Le fardeau de la réponse – le temps et les ressources consacrés à la préparation et à la riposte aux effets des changements climatiques sur l'assainissement – n'est pas le même pour tout le monde. Par ricochet, le niveau inégal d'impact creuse encore les inégalités sociales, ce qui crée un cercle vicieux de vulnérabilité.

Pour découvrir une étude de cas sur les différents effets du climat sur l'assainissement rural en Indonésie, voir [Réponses socialement inclusives aux effets des changements climatiques sur l'EAH – Indonésie](#).

La section suivante « Idées à mettre en pratique pour soutenir les ripostes locales aux changements climatiques pour l'assainissement rural » est guidée par ce cadre. Le **tableau 3** montre quelles sous-sections se rapportent à chaque partie du cadre.

## 5. Idées à mettre en pratique pour soutenir les ripostes locales aux changements climatiques en faveur de l'assainissement rural

Bien que beaucoup de parties prenantes de l'assainissement veuillent prendre des mesures pour comprendre et lutter contre les effets des changements climatiques, il n'existe que très peu de conseils pratiques et de recommandations sur la façon de démarrer. Ce point est particulièrement vrai au niveau local dans des contextes ruraux, où les impacts climatiques se font sentir le plus cruellement. Par conséquent, il est nécessaire d'être orienté sur la façon dont les membres d'une communauté peuvent se préparer et réagir aux effets du climat sur l'assainissement.

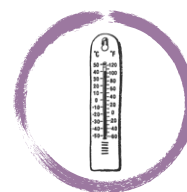
Cette section présente des idées à mettre en pratique pour lutter contre les effets des changements climatiques dans la programmation et les services d'assainissement rural au niveau local dans deux domaines :

### 5.1. Comprendre les effets des changements climatiques sur les contextes locaux

### 5.2. Ripostes pour soutenir un assainissement rural durable et équitable

Les idées de cette section ont été développées à l'issue des recommandations identifiées dans la littérature sur l'adaptation communautaire, après des entretiens avec des experts en assainissement rural et un examen par des pairs, praticiens de l'assainissement.

Tableau 3. Concepts souvent employés dans le domaine des changements climatiques et parallèles avec les concepts de l'EAH



#### Aléas climatiques

Évaluations pour recueillir des informations

Section 5.1.1



#### Contexte social

Évaluations pour recueillir des informations

Section 5.1.2

Ripostes pour améliorer la situation

Section 5.2.3



#### Activités locales et impacts sur les moyens d'existence

Évaluations pour recueillir des informations

Section 5.1.3

Ripostes pour améliorer la situation

Section 5.2.4



#### Impacts sur l'accès physique à l'assainissement

Évaluations pour recueillir des informations

Section 5.1.4

Ripostes pour améliorer la situation

Section 5.2.1



#### Impacts sur les ressources et les marchés locaux

Évaluations pour recueillir des informations

Section 5.1.5

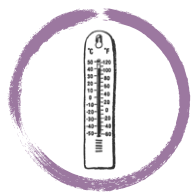
Ripostes pour améliorer la situation

Section 5.2.2

## 5.1. Comprendre les effets des changements climatiques sur les contextes locaux

Les contextes locaux dictent la façon dont les communautés et leurs membres vivent et réagissent aux effets des changements climatiques. Les sous-sections suivantes décrivent des exemples d'activités pour évaluer les contextes locaux et comprendre les différents chemins d'impact des changements climatiques pour l'assainissement comme le montre la **figure 1**.

Ces évaluations créent une base de preuves des interactions entre le climat et l'assainissement et permettent une prise de décision éclairée pour concevoir des interventions dans le domaine de l'assainissement.



### 5.1.1. Évaluer les aléas climatiques locaux

Il est souvent essentiel de comprendre les aléas climatiques auxquels est confrontée une communauté pour pouvoir concevoir des réponses appropriées.

Il faut recueillir des informations sur les aléas climatiques passés, présents et futurs dans les rapports ou les ensembles de données officiels.

Par exemple, il est possible de trouver des informations sur les aléas auxquels s'est heurtée une région :

- sur le [Portail des connaissances sur les changements climatiques](#) de la Banque mondiale ;
- dans les profils et rapports météorologiques nationaux ou régionaux ;
- dans les stratégies, plans ou rapports nationaux d'adaptation aux changements climatiques ; et
- dans les rapports d'évaluation des ONG sur la réduction du risque de catastrophe ou les changements climatiques.

Le savoir local concernant les aléas climatiques passés et présents qui affectent la région est aussi une source d'informations précieuse. Les entretiens avec des informateurs clés ou des discussions en groupes de réflexion avec des membres de la population locale qui sont au fait des impacts environnementaux (p. ex. les fonctionnaires du ministère de l'Environnement et des membres de la communauté) fournissent les informations locales les plus pertinentes.

### Encadré 2. Difficultés pour prédire les aléas climatiques futurs

Il est possible de recueillir des informations sur la façon dont les aléas climatiques vont probablement se manifester à l'avenir à partir des projections sur les changements climatiques. Toutefois, l'exactitude de ces projections au niveau local est faible, de sorte qu'il ne faut pas miser fortement sur elles dans la prise de décision.

Entre-temps, l'analyse des expériences passées présente aussi des limites pour se préparer aux répercussions futures des changements climatiques s'il existe des raisons de penser que de nouveaux aléas climatiques sans précédent vont survenir (p. ex. hausse du niveau des mers ou incendies).

Le fait de s'appuyer à la fois sur la climatologie et les connaissances locales permet de réduire une partie des incertitudes. Toutefois, les interventions qui soutiennent l'assainissement devraient pouvoir s'adapter à tout un éventail possible d'impacts différents des changements climatiques si des effets inattendus se produisent (voir la **section 5.2.1** sur le choix des options d'assainissement). Il est aussi utile de garder à l'esprit le fait que des services d'assainissement résilients exigent une certaine souplesse et un apprentissage constant au fil des changements environnementaux.



## 5.1.2. Évaluer le contexte social

Les relations, les normes sociales et les croyances influencent la façon dont les gens vivent les effets des changements climatiques et y réagissent. Il est utile d'explorer le contexte social au sein de la communauté

et au sein des ménages pour comprendre les différents besoins et comportements des gens et comment différentes personnes peuvent bénéficier de telle ou telle intervention portant sur l'assainissement.

L'**encadré 3** décrit un exemple d'activité participative conçue pour aider à comprendre le contexte social au sein des ménages.

### Encadré 3. Prise de décisions et responsabilités des ménages en matière d'assainissement et de climat

Cette activité consiste à aider les membres de la communauté à discuter de la manière dont l'assainissement est géré au niveau du ménage, y compris en cas de stress climatique.

Tout d'abord, les membres de la communauté considèrent les décisions et les responsabilités du ménage en matière d'assainissement. Par exemple, les membres de la communauté réfléchissent aux personnes qui, au sein de leur ménage, prennent des décisions ou sont chargées d'effectuer les tâches suivantes :

- Aller chercher de l'eau pour rincer les toilettes et pour l'hygiène personnelle.
- Assurer la propreté des installations sanitaires.
- Veiller à ce que les enfants se lavent les mains régulièrement.
- Mettre les fèces des jeunes enfants au rebut.
- Réparer les installations sanitaires.
- Prendre des dispositions pour que les fosses ou les citernes soient vidées lorsque c'est nécessaire.



- Décider quelles devraient être les caractéristiques des installations sanitaires.
- Consacrer de l'argent à la modernisation des installations

Les membres de la communauté examinent ensuite des scénarios mettant en scène un temps sec et très chaud puis un temps orageux et très pluvieux. Ils sont priés de réfléchir aux questions suivantes :

- Au sein du ménage, qui assume les travaux supplémentaires d'assainissement lorsque le temps est sec et très chaud ou encore pluvieux et orageux ? Pourquoi ?
- Les rôles des membres du ménage en matière de prise de décisions changent-ils en cas d'extrêmes météorologiques ? Pourquoi ?
- Est-ce que certains membres de la famille emménagent dans la maison ou au contraire la quittent à certains moments de l'année (p. ex. en cas de migration pour trouver du travail) ? En quoi cela affecte-t-il la prise de décisions et les responsabilités au sein du ménage ?
- Qu'est-ce qu'il faudrait changer, le cas échéant, concernant la prise de décisions et les responsabilités du ménage de manière que tous les membres de la famille se sentent épaulés et non accablés de travail ?

Les résultats de cette activité feront la lumière sur les personnes qui ont le plus de chances de profiter de l'intervention proposée en matière d'assainissement. Ainsi, la superstructure d'une latrine à l'épreuve du climat pourra aider les hommes qui sont chargés de faire des réparations mais elle n'apportera guère d'avantage aux enfants qui ont pour tâche d'aller chercher de l'eau afin de rincer les toilettes durant la saison sèche. Cela peut aussi mettre en avant des normes en matière de prise de décisions et de responsabilités qui peuvent être changées afin d'encourager des relations plus égales.

Voir les notes d'orientation sur une riposte aux changements climatiques pour un secteur EAH accessible à tous en [Indonésie](#) et au [Timor oriental](#) pour obtenir des exemples d'activités qui tiennent compte du genre, des changements climatiques et de l'EAH.



Les recherches formatives peuvent être utilisées pour déterminer quels comportements et quelles croyances devraient être encouragés et soutenus et ceux qu'il faudrait changer. Si vous entreprenez des recherches formatives pour documenter des campagnes de changement de comportement, veillez à :

**Valoriser l'expérience et les connaissances locales.** Comme pour toute bonne pratique de développement, les connaissances locales constituent un bon point de départ pour aider les personnes à réfléchir à leur expérience personnelle concernant les effets des perturbations climatiques et les mécanismes d'adaptation. Cette approche valide leur vécu et clarifie les priorités immédiates aux fins de la programmation. Le fait de décortiquer les facteurs psychologiques (voir la **section 4**) qui expliquent l'ordre de priorité dans les réponses données, permet aux praticiens d'identifier lesquels de ces mécanismes sont durables et lesquels sont inadaptes.

**Identifier et promouvoir des comportements positifs.** Certains comportements peuvent permettre des réponses efficaces aux effets des changements climatiques, d'autres peuvent les entraver. Ci-dessous figurent quelques exemples des comportements pertinents à prendre en compte :

- l'évaluation fréquente et une réflexion sur les risques et tendances qu'ils ont expérimentés ;
- s'abstenir de nettoyer les enceintes de confinement durant les inondations ;
- Continuer à se laver les mains et maintenir de bonnes pratiques de gestion de l'hygiène menstruelle durant les sécheresses et les périodes d'accès à l'eau limité ;
- La construction de toilettes plus proches du domicile ;
- Le renforcement à intervalles réguliers des voies d'accès aux latrines ;
- Donner la priorité en égale mesure à des latrines pour les femmes et d'autres pour les hommes ; et
- renforcer l'hygiène chez les enfants et assurer une gestion sûre des fèces des enfants.

L'**étude de cas 1** décrit un projet de recherche qui a mis au point des activités communautaires pratiques pour comprendre l'interconnexion entre les changements climatiques, l'EAH, le genre et l'inclusion sociale.

## Étude de cas 1 :

### Riposte aux changements climatiques pour un secteur EAH accessible à tous (en anglais CCRIW)

**Pays :** Indonésie et Timor oriental

**Agents de mise en œuvre et partenaires :**

University of Technology Sydney (UTS), Plan International Indonésie, WaterAid Timor oriental

**Résumé du projet :** Le CCRIW est un projet de recherches qui s'efforce de permettre aux organisations de la société civile d'évaluer les effets des changements climatiques sur les services EAH et les résultats en matière de genre et d'inclusion sociale.



UTS et le personnel de terrain du projet chez Plan International Indonésie et WaterAid Timor oriental ont conçu ensemble des activités qui aident les membres de la communauté rurale à identifier les différents effets qu'ont les aléas climatiques sur la population locale au moyen de processus participatifs qui s'appuient sur des connaissances locales. Les activités sont conçues pour être faciles à mettre en œuvre au niveau local et peu tributaires des sciences complexes du climat pour trouver des solutions (**encadrés 1, 3, 4**). Le CCRIW s'est axé sur l'assainissement rural en Indonésie et sur les services d'eau en milieu rural au Timor oriental.

#### Extrait des conclusions relatives à l'assainissement en Indonésie :

- Les personnes âgées et les femmes enceintes éprouvent de plus en plus de difficultés pour marcher le long de pentes escarpées afin d'aller chercher de l'eau pour les toilettes lors de la saison des pluies.
- Normes genrées durant les conditions météorologiques extrêmes, telles que les hommes chargés de reconstruire les latrines endommagées et les femmes chargées de s'occuper des membres de la famille qui sont malades.
- Les femmes sont confrontées au harcèlement sexuel lorsqu'elles sont contraintes de déféquer en plein air si une latrine n'est pas en service en raison d'une pénurie d'eau.

Utilisation des conclusions : Ces résultats peuvent servir à sensibiliser les membres de la communauté aux impacts des changements climatiques sur l'assainissement, à aider les agents de mise en œuvre à choisir des sites et des technologies appropriés qui sont adaptés au contexte du point de vue des aléas climatiques locaux et porter à la connaissance des membres de la communauté et des parties prenantes les normes sociales qui contribuent à des impacts différents auxquels il faut remédier.

Voir les notes d'orientation et les conclusions de l'étude de cas (à paraître en anglais, en indonésien et en tetun) tirées de la phase pilote sur le [site web du projet CCRIW](#).



### 5.1.3. Évaluer les effets du changement climatique sur l'assainissement par le biais des moyens d'existence et autres activités locales

Les activités que les personnes pratiquent comme moyens d'existence et les autres activités locales interagissent avec les aléas climatiques, ce qui a des conséquences pour l'assainissement. Les aléas climatiques peuvent nuire aux moyens d'existence et cela peut, par ricochet, compromettre les pratiques d'assainissement. Entre-temps, les activités de subsistance ou d'autres pratiques peuvent exacerber les risques climatiques (p. ex. la déforestation) ou les réduire (p. ex. la conservation de l'eau).

Il est bon d'apprendre à comprendre les moyens d'existence locaux et les autres activités locales au sein de la communauté ou de la zone de captage qui interagissent avec les aléas climatiques, pour identifier les impacts indirects des changements climatiques sur l'assainissement. Cela peut se faire durant une analyse de la situation classique. **L'encadré 4** décrit l'activité appelée « schéma d'impact », qui peut inciter les usagers de l'assainissement local à comprendre les interconnexions entre l'assainissement, les activités humaines et les contextes de subsistance.

#### Encadré 4. Le schéma d'impact

L'activité intitulée « schéma d'impact » utilise des images cartonnées qui représentent différentes activités ou caractéristiques locales et demande aux participants en quoi ces images sont liées à l'assainissement et au climat.

Tout d'abord, les participants (séparés en groupes d'hommes et de femmes) imaginent un scénario dans lequel il fait sec et très chaud ou au contraire, un endroit très pluvieux. Les participants déposent les images qui représentent les caractéristiques du lieu ou des activités qu'ils font au sein de la communauté ou d'une zone de captage plus vaste, qui sont affectées par ces conditions météo.

Ensuite, les participants réfléchissent à d'autres caractéristiques ou d'autres activités qui sont elles aussi affectées ou contribuent aux effets ultérieurs des conditions météo. Par exemple :

- Le temps sec entraîne des pénuries d'eau, qui à leur tour se soldent par une récolte réduite ou de faibles rendements en produits de l'élevage.
- Le temps très sec ou, au contraire, très humide, détruit les cultures, ce qui, par ricochet, force les membres masculins du village à migrer vers les zones urbaines en quête d'un revenu.
- Les ondes de tempête provoquent l'érosion des sols, qui peut à son tour engendrer l'effondrement des logements et des infrastructures. [Note d'orientation sur une Riposte aux changements climatiques pour un secteur EAH accessible à tous au Timor oriental.](#)



Des images sont positionnées pour représenter chaque aspect qui est touché par le climat et une ligne est tracée entre elles pour représenter les connexions.

Les participants continuent de déplier l'arborescence d'une chaîne d'impacts, qui finalement devrait inclure des aspects liés à l'eau et l'assainissement. Puis, ils discutent ensuite de la façon dont les différents membres de la communauté sont affectés par cette chaîne d'impacts.

Pour en savoir plus sur le déroulement de cette activité, voir la [Note d'orientation sur une Riposte aux changements climatiques pour un secteur EAH accessible à tous au Timor oriental](#).



#### 5.1.4. Evaluer les effets des changements climatiques sur l'accès physique à l'assainissement

Les aléas climatiques ont des répercussions physiques directes sur l'accès à l'assainissement. Ces impacts peuvent être déterminés de diverses manières en s'appuyant sur des évaluations d'expert (p. ex. [Plans modifiés de sécurité en eau](#) et [Plans de sécurité de l'assainissement](#)) et des connaissances locales.

Employez des activités participatives avec les parties prenantes locales et les membres de la communauté pour dégager les connaissances locales afin d'identifier comment les aléas passés et actuels ont affecté l'assainissement et pour sensibiliser les participants (voir [encadré 5](#)).

#### Encadré 5. Cartographie des aléas climatiques pour l'assainissement

Cette activité aide les femmes et les hommes à identifier les endroits où les aléas climatiques affectent la communauté (p. ex. là où surviennent les inondations, les glissements de terrain, etc.) en dessinant une carte de l'endroit où ils vivent.

À l'issue d'une activité ordinaire de cartographie communautaire, lorsque les participants représentent (sur papier ou sur le sol) les caractéristiques importantes de leur communauté et de l'assainissement, ils doivent identifier à quel endroit les aléas climatiques locaux affectent l'assainissement. Par exemple :

- L'endroit où les terres deviennent saturées en cas de fortes pluies ou là où surviennent des ondes de tempête.
- Les endroits où les glissements de terrain risquent le plus de se produire.
- Les points d'eau qui sont coupés en cas de saison sèche prolongée.



Puis ils discutent comment ces impacts climatiques affectent l'accès à l'assainissement de différentes façons pour les femmes, les hommes, les enfants et les personnes souffrant d'un handicap.

Les résultats de l'activité de cartographie peuvent donner un aperçu des meilleurs emplacements pour la construction de toilettes et stimuler les échanges pour comprendre les risques climatiques locaux.

Pour en savoir plus sur le déroulement de cette activité, voir la [Note d'orientation sur une Riposte aux changements climatiques pour un secteur EAH accessible à tous en Indonésie](#).

## Étude de cas 2 :

### Planification communautaire de l'amélioration de la sécurité en eau (en anglais CWSIP)

**Pays:** Îles Salomon

**Agents de mise en œuvre et partenaires :** Plan International Australie et Live & Learn en partenariat avec le Centre international de l'eau et CSIRO

**Résumé du projet :** L'approche du projet CWSIP, qui est actuellement en phase pilote, adopte des méthodes appliquées par diverses techniques de planification de la sécurité et la salubrité en eau (p. ex. [Développement de services EAH résilients au climat par l'UNICEF](#)), pour identifier les risques pour la qualité et la disponibilité des ressources en eau et y remédier par le biais de techniques ERP/PLA (évaluation rurale participative/ apprentissage et action participatifs), en mettant l'accent sur les risques associés aux changements climatiques et sur l'inclusion sociale.

#### Stratégies :

- 1. Méthodes participatives** En utilisant des méthodes participatives bien connues des praticiens de l'assainissement rural, telles que la cartographie communautaire et les quadrillages d'étude, les membres de la communauté peuvent identifier comment des aléas climatiques à évolution lente et des épisodes météorologiques extrêmes peuvent engendrer des risques pour la salubrité et la sécurité de l'eau. L'assainissement et la défécation à l'air libre présentent un intérêt majeur en raison du risque de voir les aléas climatiques, comme de fortes pluies, répandre les excréments dans les espaces de vie et les sources d'eau.
- 2. Interprétation des données climatiques :** Le projet s'est associé avec des climatologues du CSIRO pour les aider à accéder aux données climatiques et à les interpréter afin d'identifier les risques locaux et les diffuser. En s'appuyant sur les données climatiques disponibles, le CSIRO a créé des cartes pour montrer à quels endroits les inondations et les ondes de tempête risquent de se produire à l'avenir et les implications des changements apportés aux zones de captage d'eau. Ces informations complètent les connaissances locales pour informer

l'identification des aléas futurs dans des activités participatives au niveau communautaire.

- 3. Gestion des risques équitable :** Par ailleurs, le CWSIP adapte des techniques tirées du [Guide pour une planification équitable de la sécurité en eau](#) afin d'identifier comme les risques et les impacts sont vécus par différents segments de la communauté. Le projet travaille également avec les membres de la communauté selon des lignées culturelles ou familiales, au lieu de consulter une série de représentants des villages, pour renforcer la cohésion et l'inclusion lors de la mise en œuvre des solutions pour contrôler les risques.

Voir aussi le « [Compendium de technologies AEPHA accessibles](#) » pour obtenir un complément d'information sur le parcours pour atteindre les installations sanitaires.

### Encadré 6. Tenir compte du déplacement jusqu'aux latrines au moment de la planification de latrines résilientes au climat

Les effets des changements climatiques ne perturbent pas seulement l'accès à l'assainissement en affectant le fonctionnement des latrines et des services – ils affectent aussi le déplacement des usagers pour gagner les toilettes.

Les diagnostics d'accessibilité des installations d'assainissement sont fréquemment utilisés par le secteur de l'EAH pour dénoncer les obstacles à l'accessibilité physique des latrines. Toutefois, ils sont souvent réalisés par beau temps, lorsqu'il est plaisant d'organiser des activités participatives en extérieur. Par conséquent, les obstacles engendrés ou exacerbés par les conditions météo peuvent ne pas venir à l'esprit des participants.

En encourageant les participants aux diagnostics d'accessibilité de l'assainissement à réfléchir à des conditions très sèches ou très pluvieuses, on peut les aider à identifier la manière dont le climat peut avoir une incidence sur l'accès aux latrines. Pour obtenir des consignes sur la manière de réaliser un diagnostic d'accessibilité aux installations d'assainissement sensible au climat, voir la [Note d'orientation sur une Riposte aux changements climatiques pour un secteur EAH accessible à tous](#).



### 5.1.5. Évaluation des effets du climat sur les ressources locales et sur l'accès aux marchés qui soutiennent l'assainissement

Les technologies en matière d'assainissement sont tributaires du milieu naturel dans le bassin versant et sont affectées par ces conditions qui peuvent être perturbées par les changements climatiques. L'assainissement dépend également d'un accès à des marchés locaux abordables. Le fait d'identifier les ressources en eau et autres ressources naturelles et marchés requis pour construire et entretenir des installations sanitaires et voir comment elles pourraient être affectées par les changements climatiques, aide les membres de la communauté et les agents de mise en œuvre à choisir l'option d'assainissement la plus appropriée.

L'**encadré 7** décrit une activité cartographique pour faciliter une discussion sur les ressources et les marchés locaux utilisés pour soutenir l'assainissement.

### Encadré 7. Cartographie des ressources naturelles et des voies d'accès aux marchés

Dans cette activité, les participants réfléchissent aux ressources dont ils auront besoin pour construire et entretenir des latrines. Ensuite, ils discutent en quoi l'accès à ces ressources serait affecté par différents scénarios climatiques.

Tout d'abord, sur une carte ou une vue aérienne de la communauté (p. ex. tirée de Google Earth), les participants identifient la localisation des ressources dont ils auraient besoin pour construire et entretenir des installations sanitaires. Par exemple :

- Quelles parcelles de terrain seront privilégiées pour construire des installations sanitaires ?
- Pour les toilettes humides et pour l'hygiène, d'où proviendra l'eau ?
- Où se procurera-t-on les matériaux de construction et les matériaux pour effectuer les réparations ou l'entretien (arbres, pierres, gravier, sable, etc.) ?
- Où se trouvent les routes vers les centres urbains ou autres lieux où il est possible de se procurer des marchandises abordables pour les installations sanitaires ?

Ensuite, les membres de la communauté réfléchissent à ce qui pourrait arriver à cette base de ressources selon différents scénarios climatiques. Par exemple :

- S'il fait un temps sec et très chaud, y aura-t-il assez d'eau disponible depuis les sources principales pour rincer les toilettes et garantir une bonne hygiène ?
- Lorsqu'il pleut beaucoup, les parcelles pressenties pour la construction d'installations sanitaires pourraient-elles devenir inondées ou sujettes à des glissements de terrain ?

- Les matériaux de construction et d'entretien locaux sont-ils disponibles toute l'année ou y a-t-il des saisons où ces matériaux deviennent difficiles d'accès ?
- Les routes d'accès aux marchés sont-elles praticables toute l'année, ou y a-t-il des moments où elles deviennent difficiles d'accès ?
- Les prix des produits et services d'assainissement varient-ils au fil des saisons ou en cas d'épisodes météorologiques extrêmes ?

Les réponses à ces questions peuvent aider les membres de la communauté et les agents de mise en œuvre à considérer quels types d'installations sanitaires seront les plus durables et quelles stratégies s'imposent pour faire face aux aléas climatiques.

Voir [Engagement en matière de conservation de la biodiversité et d'adaptation aux changements climatiques en Papouasie-Nouvelle-Guinée : Guide du facilitateur pour un complément d'activités sur l'évaluation des ressources naturelles](#) (adapté ici pour l'assainissement).



## 5.2. Réagir aux effets des changements climatiques pour soutenir un assainissement durable et équitable

Après l'évaluation du contexte local, l'étape suivante consiste à échafauder des ripostes pour promouvoir un assainissement équitable et durable malgré les effets des changements climatiques. Cette section donne des idées et formule des questions critiques dont les agents de mise en œuvre de l'assainissement doivent tenir compte dans leur réflexion et leurs interventions par rapport à quatre domaines :

1. Choisir les options d'assainissement qui conviennent aux ménages et à la communauté.
2. Travailler avec des entreprises et des entrepreneurs du secteur de l'assainissement.
3. S'attaquer aux effets indirects sur l'assainissement par le biais des moyens d'existence.
4. Renforcer l'égalité et changer les comportements.

### 5.2.1. Réagir aux impacts sur l'accès physique – choisir des options d'assainissement



Au moment de choisir les options d'assainissement, il faut encourager les ménages et les communautés à réfléchir de manière stratégique aux options qui fourniront des avantages durables et équitables malgré les effets des changements climatiques. Cela peut se faire en discutant des avantages d'un assainissement de qualité, en envisageant comment le climat peut affecter les installations et l'accès de différentes manières (en s'appuyant sur les enseignements tirés des évaluations abordées à la **section 5.1**), et en réfléchissant à certaines questions critiques :

#### 1. Quels sont les avantages que présentent des installations sanitaires solides par rapport à d'autres facilement réparables ?

Durant les processus de promotion de l'assainissement, invitez les membres de la communauté et les parties prenantes de l'assainissement à réfléchir à leur propre contexte et à se demander s'ils devraient privilégier des installations plus solides ou au contraire des installations rapides et faciles à réparer. Par exemple :

- Des installations robustes construites avec des matériaux de construction de qualité qui sont montées correctement peuvent résister aux vents violents de cyclones et à la montée des eaux en cas d'inondations.

Toutefois, elles pourraient être coûteuses à construire et à réparer et elles nécessiteront peut-être un accès aux marchés pour obtenir des produits et services d'entretien, alors que l'accès à ces marchés est coupé à certaines périodes de l'année.

- Des installations faciles à réparer, comme celles qui sont fabriquées avec des matériaux locaux, facilitent une reconstruction rapide en cas de phénomène météorologique extrême. Toutefois, lorsque les installations sont endommagées ou détruites, cela peut entraîner un retour (au moins temporaire) à la défécation en plein air et il faut alors parvenir à motiver les membres de la communauté pour procéder à la reconstruction.

Ces options ne s'excluent pas mutuellement. Par exemple, les dalles et les fosses pourraient être conçues pour être robustes et résister aux extrêmes climatiques, alors que les superstructures et les postes de lavage des mains pourraient être conçus pour être réparés/reconstruits rapidement avec des matériaux locaux.

S'il existe relativement moins de documentation sur des latrines à l'épreuve de la sécheresse, il y a un certain nombre de considérations bien documentées à prendre en compte au moment de planifier, de construire et de gérer des latrines dans des zones sujettes aux inondations.

Celles-ci sont abordées dans l'**encadré 8**.

#### Encadré 8. Note d'orientation sur la construction de latrines résistantes aux inondations

##### Évaluer les risques d'inondation

1. Les inondations dans la zone mettent-elles généralement longtemps à se manifester (la montée des eaux peut s'étaler sur plusieurs jours voire plusieurs semaines) ou surviennent-elles rapidement ou les deux ?
2. À quelle fréquence les inondations perturbent-elles l'accès à l'assainissement et sa qualité ?

3. Jusqu'à quel niveau les eaux peuvent-elles monter ?

### Emplacement des latrines

4. Existent-ils des « zones dangereuses » où les habitants ne devraient pas implanter des toilettes (p. ex. des zones particulièrement sujettes à des inondations ou proches de points d'eau potable) (voir l'activité sur la « cartographie des aléas » dans l'**encadré 5**) ?
5. Existe-t-il des endroits surélevés où il serait possible d'installer des toilettes collectives d'urgence ? Quelles sont les concessions à faire en matière d'accessibilité pour certains groupes ou à différentes époques de l'année

### Construire/concevoir les latrines

6. Quelles sont les techniques de construction utilisées par les membres de la communauté pour empêcher d'autres infrastructures (p. ex. des logements) d'être endommagées par les inondations ?
7. Quelles options seraient adaptées pour les latrines compte tenu du type d'inondations que l'on connaît dans la région ?
8. Ces options de latrine sont-elles socialement et culturellement acceptables (p. ex. les enfants et les personnes souffrant d'un handicap seront-elles en mesure d'y accéder ? Les gens seront-ils embarrassés si des latrines surélevées font que l'on pourra savoir s'ils entrent ou sortent des latrines ? Les gens sont-ils prêts à manipuler des déchets compostés ?)
9. Les constructeurs de latrines disposent-ils des matériaux et des compétences nécessaires pour construire ces options correctement ?
10. Les options sont-elles abordables pour tous les utilisateurs ou faudrait-il envisager des subventions ?
11. Où se procure-t-on les matériaux de construction ? Existe-t-il une chaîne d'approvisionnement durable/ininterrompue ?

### Gestion avant et après une inondation

12. Existe-t-il des systèmes d'alerte précoce pour prévenir les habitants

d'un risque d'inondation ou ces systèmes pourraient-ils être mis en place ?

13. Quelles stratégies les utilisateurs peuvent-ils adopter pour se préparer lorsque de fortes pluies sont annoncées (p. ex. vidange des fosses avant la saison des inondations ; fermeture des fosses et des citernes si la montée des eaux menace d'inonder les toilettes) ?
14. À l'issue d'une inondation, qui dirigera une campagne de nettoyage et que faudra-t-il faire ?

#### Ressources sur les inondations et l'assainissement rural

Resilient WASH systems in flood-prone areas by CARE Pays-Bas : Techniques pour implanter et construire des systèmes de mise au rebut des excréments sur site, avec les avantages et les inconvénients des différentes technologies (pp. 52-61).

Sanitation in rural flood settings by the Global WASH Cluster : Interventions d'urgence pour l'assainissement rural en cas d'inondation.

Excreta disposal in emergencies: Strategies for difficult situations par Peter Harvey : Techniques pour construire des latrines dans des zones où les nappes phréatiques sont élevées et options d'intervention d'urgence en cas d'inondation.

Pit latrines for special circumstances by WEDC : Conseils pour construire des latrines surélevées dans les zones en butte à des inondations.

The search for appropriate latrine solutions for flood-prone areas of Bangladesh par Golam Morshed et Abdus Sobhan : Étude de cas sur les différentes options de latrines et leur évaluation pour une zone sujette aux inondations du Bangladesh.

Flood-resistant ecological sanitation takes off in a rural community par le Stockholm Environment Institute : Étude de cas d'un projet pilote qui a mis en œuvre des toilettes écologiques résistantes aux inondations dans un village rural du Bihar, en Inde.

## 2. Quelles stratégies peut-on utiliser pour veiller à ce que les installations sanitaires soient opérationnelles et accessibles toute l'année ?

Durant la promotion de l'assainissement, encouragez les membres de la communauté à réfléchir à leurs circonstances locales et à envisager comment ils pourront faire pour accéder aux installations sanitaires, quelle que soit la saison, et comment différents membres de la communauté seront confrontés à différents problèmes d'accès.



Faites la promotion des technologies qui sont adaptées au contexte local et faites-en une priorité. Il peut aussi se révéler utile d'inciter les habitants à conserver plusieurs options.

Compte tenu de l'incertitude considérable sur la nature exacte des changements climatiques au niveau local, encouragez les membres de la communauté à envisager de multiples scénarios climatiques et à choisir les dispositifs qui permettraient un accès à l'assainissement indépendamment des changements climatiques locaux (les informations tirées des évaluations à la **section 5.1** seront particulièrement utiles). Envisagez les questions suivantes :

- Les ressources (p. ex. l'eau) requises pour faire fonctionner et entretenir une option particulière d'assainissement sont-elles disponibles toute l'année ?
- Quelles options d'assainissement ont le plus de chance de continuer à fonctionner en dépit des différents extrêmes météorologiques auxquels la région peut être confrontée ?
- Certains produits et services d'assainissement peuvent-ils être assurés localement si l'accès aux marchés vient à être coupé ?
- Certaines technologies d'assainissement peuvent-elles être modifiées pour être adaptées aux saisons (p. ex. convertir une toilette à chasse en toilette sèche lorsqu'il y a des pénuries d'eau) ?
- Les ménages peuvent-ils être aidés à diversifier leur accès à l'assainissement par l'entretien ou le partage de différents types d'installations (p. ex. des toilettes à chasse privées et des toilettes sèches collectives) ?
- Les membres des ménages ou de la communauté ont-ils besoin d'une formation spéciale pour construire, gérer et entretenir des technologies à l'épreuve du climat ?

### **3. Des mécanismes financiers ou des subventions matérielles devraient-ils être employés pour soutenir des infrastructures d'assainissement résilientes ?**

Il existe un débat sur la question de savoir si des mécanismes financiers ou des subventions matérielles devraient être utilisés pour soutenir

l'assainissement du point de vue de la couverture et de l'accès (Kohlitz, Carrard et Willetts 2019). Les changements climatiques viennent encore exacerber ces questions. Ainsi, les coûts de toilettes solides qui puissent résister aux extrêmes météorologiques peuvent être prohibitifs pour beaucoup de ménages. Lorsqu'on envisage de mobiliser les autorités locales et le secteur privé dans la fourniture d'un soutien aux communautés, il faut réfléchir aux questions suivantes pour décider si ces types de subvention sont appropriés :

- Les données existantes indiquent-elles des niveaux élevés de pauvreté qui pourraient limiter l'aptitude des ménages à construire des latrines de qualité ?
- Les pouvoirs publics ont-ils une politique relative au calendrier des subventions financières ou matérielles ? Quelle a été l'expérience locale avec ces types de subventions ?
- La communauté a-t-elle déjà reçu des subventions dans le passé ou des communautés voisines en reçoivent-elles ?
- Les ménages ont-ils des matériaux localement disponibles pour construire des latrines de qualité ou ont-ils besoin d'être aidés pour y accéder ?
- Les fonds publics dédiés à des catastrophes, ou bien l'épargne du village ou encore des systèmes de prêts, peuvent-ils être utilisés pour construire ou réparer des latrines collectives à l'épreuve du climat ?



### **5.2.2. Réagir aux effets sur les ressources et les marchés – travailler avec des entreprises et des entrepreneurs locaux du secteur de l'assainissement**

Les entreprises et entrepreneurs du secteur de l'assainissement peuvent fournir des produits et services qui permettent aux habitants de s'adapter avec succès aux effets des changements climatiques. Toutefois, ils peuvent aussi se trouver affectés par les aléas climatiques et avoir besoin d'aide.

Parmi les manières d'aider les entreprises et les entrepreneurs du secteur de l'assainissement à réagir aux effets des changements climatiques, on peut citer :

1. Impliquer les prestataires de services dans les activités participatives communautaires pour comprendre les effets du climat sur les circonstances locales (voir la **section 5.1**) et les sensibiliser davantage aux problèmes communs qui affectent différents segments de la société.
2. En collaboration avec les producteurs de latrines (et peut-être aussi les membres de la communauté), concevoir des latrines abordables et accessibles qui soient adaptées au contexte local et capables de résister aux aléas climatiques locaux. Former les producteurs de latrines à construire et à commercialiser ces produits.
3. Aider les prestataires de services à comprendre comment la saisonnalité et les aléas climatiques peuvent affecter les marchés et les chaînes d'approvisionnement (p. ex. à quelle époque de l'année les manœuvres sont-ils disponibles pour construire des produits d'assainissement ? Quel impact les aléas climatiques auraient-ils sur leurs chaînes d'approvisionnement et leurs clients ?) et échauffer des plans opérationnels pour offrir leurs services en fonction de différents scénarios climatiques (p. ex. programmer les services de vidange avant le début de la saison des pluies).
4. Fournir des informations aux entreprises et aux entrepreneurs sur la manière d'accéder aux informations climatiques, notamment les systèmes d'alerte précoce sur les aléas, et faire des préparatifs dans ce sens.
5. Mettre les entrepreneurs locaux en relation avec des institutions de microfinancement ou des programmes de financement de l'adaptation aux effets des changements climatiques susceptibles de les aider à obtenir des capitaux et une formation à de nouveaux produits et services qui soient réactifs aux changements climatiques.



## Étude de cas 3 :

### S'attaquer aux changements climatiques dans la pratique : Systèmes de marketing de l'assainissement (SanMarkS)

**Pays:** Bangladesh

**Agents de mise en œuvre et partenaires :**

iDE Bangladesh, UNICEF Bangladesh

**Résumé du projet :** Le projet SanMarkS, (2015-2019, SDC et UNICEF) a adopté une approche de marketing de l'assainissement pour identifier des options de latrine qui soient adaptées à différentes zones climatiques et qui aident les producteurs de latrines à fournir ces options.

#### Stratégies :

1. **Comprendre les contextes locaux :** iDE a fait beaucoup de recherches dans différentes zones climatiques – zones sujettes aux inondations, zones sujettes à la sécheresse, et zones côtières exposées à la hausse du niveau des mers – pour comprendre quelles options de latrine étaient les mieux adaptées aux contextes et aux aléas climatiques. Une conception axée sur l'humain a été utilisée pour faire participer les communautés à la conception de produits d'assainissement adaptés, de modèles de prestation de service, et de matériaux de marketing/création de la demande/changement de comportement..
2. **Réaliser des diagnostics de résilience :** En s'appuyant sur cette recherche formative, iDE a réalisé des diagnostics internes du programme, des produits recommandés et des structures du marché. Les diagnostics se sont appuyés sur l'approche du Guide pratique EMMA : Analyse et cartographie des marchés en état d'urgence et a utilisé un tableau de bord à code couleur pour analyser les maillons faibles dans les marchés de l'assainissement en situation de catastrophe et élaborer des solutions locales pour atténuer les impacts lorsque et élaborer des solutions locales pour atténuer les impacts lorsque **les marchés sont perturbés**.
3. **Renforcer les chaînes d'approvisionnement :** À l'issue d'une période d'hybridation des échanges, lorsque les équipes de chaque zone climatique se sont entraînées pour finaliser la conception, iDE a

intégré les produits et processus d'assainissement dans les marchés locaux. Pour intégrer les produits et processus, des associations de producteurs de latrines ont été créées dans chaque zone et ont reçu une formation en construction, installation, commercialisation et réparation de latrines ; elles ont été mises en relation avec des ONG et des autorités locales pour voir comment bénéficier des régimes de subventions pertinents.



### 5.2.3. Réagir aux impacts sur les moyens d'existence – S'attaquer aux effets indirects sur l'assainissement

Les parties prenantes de l'assainissement peuvent estimer que la lutte contre les effets des changements climatiques sur les moyens d'existence dépasse leurs attributions ou ne relève pas de leur savoir-faire. Toutefois, personne ne sera en mesure de mettre en œuvre ou de maintenir une riposte aux effets des changements climatiques pour améliorer l'assainissement si les besoins de subsistance élémentaires ne sont pas satisfaits. Par ricochet, si les effets des changements climatiques sur l'assainissement sont laissés sans réponse, les moyens d'existence pourraient encore se dégrader.

L'approche par consortium décrite à la **section 6.2** est un moyen de s'attaquer à cette question. Les partenariats entre les parties prenantes de l'assainissement et celles des milieux agricoles ou d'autres filières de subsistance peuvent lutter contre les effets des changements climatiques à l'interface assainissement-moyens d'existence. Il y a de nombreux liens mutuellement bénéfiques que les parties prenantes de l'assainissement et des moyens d'existence peuvent explorer ensemble :

- Comment garantir l'accès à un assainissement sûr en dépit des changements climatiques permet-il d'améliorer la santé et le bien-être des populations pour qu'ils puissent être plus productifs avec leurs pratiques de subsistance ?

- Quelles pratiques de subsistance renforcent ou affaiblissent le milieu naturel (p. ex. en ayant une incidence sur la santé et la stabilité du sol, les cycles de l'eau, la déforestation, la nappe phréatique, etc.) et exercent donc une influence sur l'assainissement ?
- Comment les femmes et les hommes peuvent-ils s'entraider en se partageant les responsabilités en matière d'assainissement et de moyens de subsistance lorsqu'ils connaissent un stress climatique ?
- Comment les technologies et les services d'assainissement en réponse au climat peuvent-ils créer de nouvelles opportunités de revenus, en particulier dans les zones où les épisodes climatiques peuvent rompre les chaînes d'approvisionnement ?
- Durant des périodes d'intense sécheresse, comment les familles devraient-elles répartir les rares ressources en eau pour leurs besoins d'assainissement, d'hygiène et de production alimentaire ?
- Comment les stratégies peuvent-elles soutenir une agriculture à l'épreuve du climat pour créer un revenu familial susceptible d'être utilisé pour améliorer l'assainissement ?
- Comment les déchets traités peuvent-ils être utilisés en toute sécurité comme engrais ou préparateur de sol pour les cultures qui sont stressées par les changements climatiques ?



### 5.2.4. S'attaquer au contexte social – Renforcer l'égalité et les changements de comportement

Renforcer l'égalité au niveau communautaire contribue à veiller à ce que les interventions en réponse aux changements climatiques apportent des avantages équitables. L'**encadré 1** décrit des techniques pour surmonter les rapports de force au sein de la communauté, susceptibles de fragiliser la répartition des avantages découlant d'une intervention.

Les processus existants d'autonomisation, d'inclusion sociale et de genre au niveau communautaire utilisés dans le secteur de l'assainissement sont

déjà d'excellents points de départ pour des réponses équitables aux changements climatiques. Pour intégrer les considérations relatives aux changements climatiques, il faut réfléchir à ces procédures et se poser les questions suivantes :

- Comment nos processus d'autonomisation, d'inclusion sociale et de genre au niveau communautaire mettent-ils les personnes défavorisées en meilleure position pour répondre aux défis que présentent les changements climatiques ?
- Comment pouvons-nous de façon systématique et explicite tenir compte des risques climatiques dans ces processus (p. ex., si une intervention vise à équilibrer le fardeau de la charge de travail EAH au sein du ménage, cette intervention peut-elle aussi remédier aux charges de travail EAH lors des extrêmes climatiques ?) ?

Il est également important de modifier les activités de changement de comportement et de communication pour refléter les réalités climatiques émergentes. Les activités peuvent commencer avec des communications sur les risques et les tendances que traversent les populations et inciter à réfléchir sur les implications de ces risques et tendances pour l'avenir.

Les activités qui visent à accroître les capacités pour répondre aux aléas climatiques peuvent aider les populations à faire face et à gérer certaines incertitudes à court terme et les aider à établir des plans à plus long terme. Parmi les stratégies possibles, on peut citer : **Renforcer les capacités locales d'adaptation**. Parmi les possibilités figurent la formation pour créer des budgets des ménages à consacrer aux infrastructures d'assainissement, encourager l'habitude de marquer les calendriers/réserver du temps pour l'inspection des infrastructures avant la saison des pluies et la saison sèche, former les membres de la communauté à réaliser des tâches de gestion et de maintenance sur les latrines et les installations de lavage des mains, favoriser un apprentissage entre pairs parmi les maçons et les constructeurs pour faire face aux besoins de modernisation et à la réparation des dégâts.

- **Renforcer les capacités des facilitateurs pour inclure les préoccupations liées au climat**<sup>3</sup>. Accroître les connaissances et les compétences parmi les facilitateurs pour aider les ménages et les communautés à réfléchir à

des réponses en matière d'adaptation. Cela peut aider les communautés à intégrer des réalités climatiques plus nouvelles dans des activités de projet liées à l'assainissement, au lieu d'être obligées de répondre et de faire face aux aléas climatiques après leur impact.

- **Modifier les processus de mobilisation locale**. Durant les activités de déclenchement, adapter les quadrillages d'étude et les assemblées communautaires de façon à identifier également les effets liés au climat, tels que les sentiers boueux, l'écoulement des eaux usées et des égouts d'orage, les zones d'eau stagnante et bien d'autres choses encore. Utiliser des termes locaux pour les perturbations climatiques afin de les banaliser et contribuer à donner corps aux diverses connexions entre ces expériences. Renforcer ces apprentissages durant les activités de suivi pour rappeler aux gens de réfléchir à leurs expériences passées des effets des changements climatiques au moment de prendre des décisions concernant les infrastructures et leur facilité d'accès.

Les stratégies pour incorporer les changements climatiques dans les activités relatives aux changements de comportement par le biais du renforcement des liens et des efforts de collaboration comprennent :

- **La culture d'un rapport avec la population locale et les institutions (Reid et Huq 2007)**. Le fait de s'appuyer sur la confiance et l'interaction que permettent ces relations peut favoriser des discussions plus franches et ouvertes sur leur perception des impacts du climat, des risques et des réponses.
- **Souligner le besoin de mobiliser l'action collective au niveau local**. La résilience et des interventions adaptatives exigent que les différents groupes locaux travaillent ensemble pour atteindre des résultats durables. Comme dans le cas du déclenchement dans les projets d'assainissement total piloté par la communauté (ATPC), il faut faire passer le message que les ménages individuels (aussi privilégiés soient-ils en raison de leur statut ou leur richesse) peuvent toujours être impactés si le reste de la communauté est exposé à un risque climatique.

Il est important de considérer les outils, méthodes et stratégies de communications pour une programmation réussie des changements de

<sup>3</sup> Entretien. Bertrand, F., 2020. Changements climatiques et assainissement, 8 juillet 2020.

comportement. La communication peut être modifiée pour traduire les stratégies présentées ci-dessus de la façon suivante :

- **Soyez attentif au ton et méthodes adoptés.** L'endommagement fréquent des infrastructures peut entraîner une certaine lassitude des communautés qui doivent constamment réagir. L'anxiété, la crainte, la résignation ou le découragement peuvent crispier les liens sociaux et refroidir le désir de maintenir un bon assainissement et de bonnes pratiques d'hygiène. Il faut faire preuve de compassion et de sensibilité quant à la manière dont le climat affecte les infrastructures et les comportements.
- **Créer un dialogue et des communications bidirectionnelles.** Les communications bidirectionnelles permettent aux populations de faire part de leurs préoccupations et de s'impliquer dans différents aspects de la programmation (UNICEF 2020). Cela peut aussi contribuer à adapter le message communiqué à divers groupes de personnes ayant des priorités, des besoins et des réactions différentes aux effets des changements climatiques tout en veillant à ce que la communication évolue constamment pour refléter les effets émergents.
- **Établir de multiples canaux de communication (Social Science in Humanitarian Action 2020).** Différents canaux de communication (médias divers, radio, spectacle communautaire, photos imprimées, mots et discours) peuvent toucher différentes personnes. L'emploi de multiples canaux de communication permet de faire en sorte que les messages puissent toucher les femmes, les hommes, les enfants, les personnes illettrées et d'autres groupes.
- **Veiller à ce que la communication soit pertinente et exploitable (CARE 2019).** La communication relative à la réponse aux changements climatiques devrait être liée et intégrée aux préoccupations et aux priorités existantes des populations. Les discussions sur les problèmes et les impacts devraient être suivies de dialogues sur la manière dont les particuliers, les ménages et les communautés peuvent prendre des mesures précises en vue d'améliorer leur situation immédiatement et à plus long terme. Cela peut dissiper le sentiment de résignation ou d'anxiété qui découle des impacts fréquents et créer une culture de l'engagement local davantage fondée sur l'autonomisation.



## 6. Établir une collaboration et un apprentissage pour intégrer les changements climatiques dans l'assainissement

Les changements climatiques constituent un problème nouveau et éprouvant pour nombre de parties prenantes de l'assainissement rural. La collaboration et l'apprentissage partagé aideront les parties prenantes à surmonter cette difficulté et à s'apporter un soutien mutuel. La collaboration intersectorielle est aussi essentielle pour répondre à la nature transversale et plurisectorielle des effets des changements climatiques.

En s'appuyant sur la littérature qui traite de l'adaptation communautaire et du suivi-évaluation des projets relatifs aux changements climatiques, cette section met en relief trois domaines associés à la promotion de la collaboration et de l'apprentissage :

1. Mobilisation des parties prenantes pour qu'elles s'attaquent aux effets des changements climatiques sur l'assainissement rural.
2. Une approche par consortium de la collaboration au niveau local.
3. Modification des approches en matière de suivi, évaluation et apprentissage (SEA).

### 6.1 Mobiliser les parties prenantes pour qu'elles s'attaquent aux effets des changements climatiques sur l'assainissement rural

Certaines parties prenantes de l'assainissement rural peuvent hésiter à s'impliquer dans des interventions visant à s'attaquer aux changements climatiques pour une foule de raisons. Parmi les stratégies pour obtenir l'adhésion des parties prenantes en matière de changements climatiques, on peut citer :

1. **Présenter des preuves du lien entre les changements climatiques et l'assainissement.** Produire des études de cas, des vidéos et autres matériaux d'apprentissage qui documentent les expériences vécues concrètement par les communautés et d'autres preuves des effets du climat sur l'assainissement.

2. **Intégrer les changements climatiques dans les stratégies et programmes existants sur l'assainissement et autres forums sur l'EAH.** Traiter les changements climatiques comme une question transversale au même titre que l'égalité des sexes. Examiner chaque élément d'un programme ou d'une stratégie d'assainissement (p. ex. marketing de l'assainissement, ATPC, etc.) (aux côtés de gens ayant une bonne connaissance du climat, si possible) afin d'explorer comment des considérations touchant aux changements climatiques pourraient y être intégrées. En particulier, identifier ce que les autorités locales ou d'autres parties prenantes font le mieux (c.-à-d. leurs forces) et intégrer la réflexion sur les changements climatiques dans cette démarche.
3. **Faire référence aux politiques et stratégies nationales pour l'adaptation aux changements climatiques.** Même si elles ne citent pas expressément l'assainissement, il est peut-être possible d'identifier la façon dont le secteur de l'assainissement peut contribuer à ces politiques et stratégies (et peut donc être éligible à un financement national). Faire pression pour la création de politiques nationales en matière d'assainissement et de changements climatiques et la mise en place de groupes de travail techniques pour rendre le mandat encore plus explicite et pour établir un lien plus fort entre l'assainissement et les changements climatiques au niveau national.

Il est particulièrement important d'instaurer un dialogue avec les autorités locales. L'engagement communautaire doit être continu sur le long terme car les changements climatiques se manifestent lentement sur de nombreuses années. Les autorités locales sont les mieux placées pour fournir cet engagement à long terme. Par conséquent, il est crucial que les autorités locales aient une bonne appréciation des problèmes liés aux changements climatiques pour l'assainissement, disposent de méthodes pour intégrer les aspects liés aux changements climatiques dans leurs services et établissent leur budget en conséquence. Chacune des suggestions évoquées dans la présente publication devrait être mise en place en collaboration avec les autorités locales.

## 6.2 Une approche par consortium au niveau local

L'une des difficultés associées à la programmation d'une riposte aux changements climatiques concerne la vaste portée de leurs effets. Un modèle par consortium est une manière de lutter contre la grande variété et la complexité des effets des changements climatiques sur l'assainissement et de s'attaquer aux activités locales plus larges (telles qu'identifiées dans la figure 1) qui influencent aussi l'assainissement.

Un modèle par consortium comprend un accord de partenariat pour la mise en œuvre entre des ONG travaillant ou non dans le secteur de l'EAH, des services publics, des chercheurs, des acteurs du secteur privé et/ou des organisations communautaires relevant de différents secteurs. Certaines ONG ont des services EAH et hors EAH qui travaillent aussi sur la programmation des changements climatiques – ce qui constitue un point d'entrée facile pour une collaboration intersectorielle.

Parmi les avantages d'un modèle par consortium, on peut citer (Climate Concern 2015 ; Webb et al. 2015) :

1. Le partage des ressources et du savoir-faire pour lutter contre les effets des changements climatiques touchant différents secteurs.
2. La collaboration au développement de nouveaux outils pour combler les lacunes dans la lutte contre les effets des changements climatiques sur l'assainissement que les participants ont conjointement identifié.
3. La coordination des interventions en matière de changements climatiques pour qu'elles soient complémentaires.
4. Le partage des enseignements.
5. La coordination et la cohésion des communications et des campagnes créent des messages harmonisés aux communautés.
6. La mise en commun des efforts pour créer un plaidoyer plus convaincant sur les changements climatiques et l'assainissement rural auprès des autorités nationales, des bailleurs de fonds, du secteur privé et de la société civile.
7. Une collaboration intersectorielle peut ouvrir des portes pour de nouvelles sources de financement.

L'encadré 9 donne quelques conseils sur la création d'un consortium efficace pour lutter localement contre les effets des changements climatiques.

### Encadré 9. Conseils pour créer et démarrer un consortium sur l'assainissement et les changements climatiques

- 1. Élaborer une vision partagée et un cadre commun.** La population et les organisations se font une idée différente de ce que signifient des concepts liés aux changements climatiques comme « résilience » et bien d'autres. Une vision partagée et un cadre commun permettent d'assurer une communication plus claire, une collaboration accrue ainsi qu'un apprentissage et une réflexion partagés.
- 2. Prévoir une agence chef de file pour guider le consortium et attribuer des rôles à chaque membre.** Chaque partenaire devrait savoir quel est son rôle dans le consortium de façon que leur temps et leurs ressources soient reconnus et appréciés.
- 3. S'appuyer sur des procédures et programmes existants.** Au lieu de réinventer la roue et de créer un nouveau programme sur les changements climatiques, explorer comment le consortium pourrait intégrer des considérations liées aux changements climatiques dans la programmation existante en matière d'assainissement et dans les systèmes de soutien du gouvernement.
- 4. Élaborer un système SEA partagé.** Cela peut se révéler difficile car différents partenaires ont leurs propres indicateurs et leurs propres obligations de reddition de comptes. Toutefois, une conception de SEA plus large qui chapeaute les systèmes SEA des agences individuelles est bénéfique pour des réflexions partagées et un apprentissage commun.
- 5. Investir dans l'établissement de relations et la coordination des partenaires.** Un modèle par consortium exige une planification et une gestion dédiées pour bien fonctionner. Les membres devraient prévoir d'investir dans le renforcement des relations personnelles et organisationnelles et former un comité de gestion pour promouvoir un engagement régulier et résolu entre les partenaires.

### 6. Mettre en place une plateforme désignée pour la collaboration.

Les plateformes en ligne peuvent être utilisées pour échanger des informations et des conseils et pour promouvoir le travail en réseau.

Consulter [Outils pour l'adaptation communautaire : Leçons tirées de la collaboration entre ONG à Vanuatu](#) pour découvrir comment un consortium d'ONG a collaboré pour promouvoir l'adaptation communautaire.

## 6.3 Modifier les approches en matière de suivi, évaluation et apprentissage

Les complexités des changements climatiques créent beaucoup de défis en matière de SEA. Cette section décrit huit problèmes et solutions pour le SEA touchant aux changements climatiques ([Bours et al. 2014](#)), adaptés à un contexte d'hygiène et d'assainissement :

- 1. L'adaptation aux changements climatiques est un processus continu.** Il n'y a pas de mesure ou de référence qui puissent prouver que « l'adaptation » ou la « résilience » ont effectivement été atteintes. Au lieu de cela, il faut axer le SEA sur la mesure des processus ou stratégies. Par exemple, il convient de vérifier que les autorités locales intègrent des aspects liés au climat dans leur message de promotion de l'assainissement.
- 2. Des échéances longues qui vont au-delà des cycles de programme.** Les changements climatiques évoluent progressivement et il n'est pas toujours possible d'évaluer pleinement les effets d'une intervention avant bien des années. Institutionnaliser le SEA dans les systèmes gouvernementaux et créer des mécanismes pour des réflexions périodiques afin de faire en sorte que les services d'assainissement et leur suivi soient toujours adaptés aux conditions émergentes.
- 3. Incertitudes quant aux effets futurs.** Il est difficile de prédire comment les effets des changements climatiques se feront sentir au niveau local à l'avenir et, par conséquent, ce qu'il serait bon de suivre et d'évaluer. Il faut avoir recours à des méthodes de SEA pour examiner la flexibilité de l'intervention en guise de mesure du succès.

Par exemple, dans quelle mesure les membres de la communauté sont-ils capables d'accéder aux installations sanitaires dans des conditions de plus en plus sèches ou, au contraire, de plus en plus humides, par exemple grâce à la disponibilité d'une chaîne locale d'approvisionnement en toute saison?

4. **Mesurer les effets évités des changements climatiques.** Compte tenu de la difficulté qu'il y a à prédire les effets des changements climatiques, il est difficile de savoir ce qui se serait passé en l'absence d'une intervention. Faire en sorte que le SEA garantisse que le développement de l'assainissement demeure sur la bonne voie – c'est-à-dire qu'un développement durable et équitable de l'assainissement se poursuit malgré les changements intervenus dans le climat et dans la programmation de l'assainissement.
5. **Suivre une cible « mobile ».** Les changements climatiques peuvent engendrer de profonds changements dans une situation. Cela peut vouloir dire que toute comparaison avec un ensemble de données de référence perd sa fiabilité. Par exemple, si les changements climatiques provoquent des changements massifs dans la migration des personnes qui gagnent ou quittent une région au cours d'un programme, cela peut affecter le taux de couverture de l'assainissement dans la région. Par conséquent, les données de référence sur la couverture de l'assainissement peuvent être moins fiables pour déterminer dans quelle mesure l'intervention a amélioré la couverture. Au moment d'interpréter les données, il faut avoir conscience des bouleversements contextuels profonds de ce type.
6. **Les effets des changements climatiques sont propres au contexte.** Les facteurs locaux sociogéographiques dictent la façon dont sont ressentis les effets des changements climatiques, de sorte que des indicateurs génériques peuvent ne pas être appropriés et la comparaison entre différents lieux peut se révéler délicate. Les méthodes de SEA en matière d'hygiène et d'assainissement peuvent déjà être adaptées à des localités spécifiques, auquel cas les indicateurs de changement climatique précis peuvent s'y intégrer.

7. **Les interventions peuvent s'étaler sur de multiples échelles et sur beaucoup de secteurs.** Il est probablement impossible de normaliser les mesures à travers plusieurs échelles et plusieurs secteurs. Si une approche par consortium est adoptée pour se pencher sur de nombreux secteurs (**section 6.2**), une théorie du changement plus large qui chapeaute des systèmes sectoriels discrets de SEA s'impose (**encadré 9**). Voir la note d'orientation sur « [l'approche par théorie du changement en matière de programmation de l'adaptation aux changements climatiques](#) » par Bours et al. pour obtenir un complément d'information.
8. **Mesurer l'attribution aux changements climatiques et aux interventions.** Il est impossible de démêler les changements climatiques des autres forces en présence (p. ex. le changement d'affectation des sols) qui affectent l'assainissement et, par conséquent, de déterminer dans quelle mesure une intervention gomme les effets négatifs des changements climatiques à une échelle locale. Au lieu de cela, il faut utiliser le SEA pour montrer en quoi une intervention débouche sur des résultats qui font qu'ensemble il est plus probable que les usagers et les prestataires d'assainissement soient prêts à confronter les changements climatiques. Par exemple, « public sensibilisé aux endroits où obtenir des informations sur les alertes précoces concernant les épisodes météorologiques extrêmes » et « connaissances de la façon de préparer une installation sanitaire en prévision d'un épisode climatique extrême ».

**L'étude de cas 4** esquisse le profil d'un programme d'assainissement d'une ONG qui met en place des mécanismes pour faciliter l'apprentissage à propos des effets des changements climatiques au sein de son programme.



## Étude de cas 4 :

Promouvoir l'apprentissage à propos des changements climatiques dans la programmation relative à l'assainissement

**Pays:** Tchad

**Agent de mise en œuvre :** UNICEF Tchad et la société civile régionale

**Résumé du projet :** UNICEF Tchad travaille avec les autorités nationales et locales pour faire en sorte que les communautés mettent un terme à la défécation en plein air en rendant l'environnement favorable à l'ATPC et en renforçant les politiques pour des résultats plus durables.

**Stratégies :**

- 1. Discussions à propos des solutions locales.** Durant les visites de suivi par l'UNICEF et les ONG partenaires locales, les membres de la communauté ont soulevé des craintes qui touchaient aux inondations, aux sols instables, à la sécheresse et à des sols fissurés et ils ont demandé un soutien supplémentaire pour ces cas de figure. Cela a débouché sur des échanges plus longs entre les praticiens et les communautés locales pour trouver des solutions susceptibles d'être développées localement. Parmi les idées envisagées figurait l'utilisation de sacs de sable pour renforcer les murs des latrines et permettre l'évacuation de l'eau tout autour.
- 2. Partager des idées entre praticiens de la société civile et des autorités locales.** Les praticiens de l'UNICEF Tchad, de plusieurs ONG locales et des autorités locales font partie d'un groupe WhatsApp pour échanger régulièrement des idées et des innovations concernant la riposte aux changements climatiques. Il est prévu de formaliser ce partage avec le ministère de l'Eau et de l'Assainissement afin de capter et d'encourager ces idées et de promouvoir ce processus en produisant un guide technique inspiré du savoir local.
- 3. Partager l'apprentissage entre les communautés.** Lorsqu'il s'avère qu'il est difficile de trouver des solutions au niveau du village, l'UNICEF permet aussi un apprentissage auprès des villages voisins ou à l'échelle de la région – surtout lorsque les communautés sont confrontées à des difficultés semblables dues aux effets des changements climatiques pour construire leurs propres latrines à l'issue d'un déclenchement dans le cadre d'un projet ATPC.



## 7. Conclusions

La crise climatique affecte la vie partout dans le monde et les populations ressentent tout particulièrement ses effets au niveau local. Les aléas climatiques exercent une incidence sur l'assainissement rural au niveau communautaire de différentes façons mais, à ce jour, le secteur de l'assainissement n'a pas produit de conseils suffisants pour permettre une action au niveau local.

Les suggestions évoquées dans cette publication sont un chantier en cours et l'élaboration de conseils pratiques s'impose pour guider les agents de mise en œuvre de l'assainissement. Le partage d'expériences et la réflexion sur la lutte contre les effets des changements climatiques sur l'assainissement au niveau local sont essentiels pour faire progresser le secteur de l'assainissement. Notre espoir est que cette publication constituera un point de départ utile pour que les parties prenantes de l'assainissement puissent développer une recherche-action et des essais qui mettront les idées en pratique.

Les principes suivants résument les suggestions et les questions critiques soulevées tout au long de cette publication pour soutenir l'action locale dans le secteur de l'assainissement. Ces principes traduisent de bonnes pratiques telles que recommandées dans la littérature relative à l'adaptation communautaire et ils ont été modifiés en fonction des besoins de programmation en matière de climat, d'assainissement et d'hygiène.

- 1. Reconnaître que les changements climatiques peuvent être intégrés dans la programmation de l'assainissement.** La programmation et les services en matière de changements climatiques et d'assainissement n'ont pas à partir de zéro. Il faut réfléchir aux effets du climat sur les efforts de programmation de l'assainissement en cours pour mobiliser les canaux existants et ajouter des activités à celles qui sont déjà en place.
- 2. Faire confiance à l'expérience des praticiens en matière de mobilisation locale.** Beaucoup de recommandations en matière de lutte contre les changements climatiques sont déjà acceptées comme de bonnes pratiques de développement et d'EAH. Reconnaître que

les praticiens sont régulièrement confrontés à des notions de risques et s'efforcent d'obtenir des résultats durables et équitables en matière d'hygiène et d'assainissement. Par conséquent, ils sont déjà impliqués dans des questions liées au climat, même si elles sont abordées différemment. En s'appuyant sur les forces existantes et les façons de travailler, on aidera les praticiens à lutter contre les problèmes climatiques avec plus d'assurance.

- 3. Recueillir les connaissances et les expériences locales.** Les perceptions locales des risques informeront la manière dont différentes personnes comprendront les effets des changements climatiques, aborderont ce problème, répondront aux aléas climatiques et définiront leurs besoins prioritaires. Il faut comprendre ces perceptions et développer des liens étroits avec les populations locales, les institutions et les parties prenantes locales. Les interventions ont plus de chances d'être inclusives et équitables si elles traduisent les priorités et les désirs des populations locales et si elles s'approprient la planification et la mise en œuvre.
- 4. Exploiter les opportunités de dialogue avec des praticiens dans des circonstances analogues.** Un apprentissage entre pairs parmi les praticiens travaillant sur des problématiques semblables (au sein d'un même secteur ou entre les secteurs) est une source majeure de connaissances pratiques. Cela peut aider les praticiens à comprendre divers problèmes passés, présents et à venir et cela crée des relations de travail en vue d'efforts plus systématiques. Utiliser les réseaux existants et en créer de nouveaux, à différents niveaux, à la fois formels et informels, pour collaborer, partager et découvrir différentes idées qui peuvent être modifiées en fonction des contextes locaux.
- 5. Comprendre la différenciation des impacts locaux et des réponses locales.** Les aléas climatiques ont une incidence sur les populations et les communautés de différentes façons. Leurs réponses varient en fonction de facteurs tels que leur implantation géographique, leur saisonnalité, leur type de domicile et de latrine, leur niveau de revenu, leur sexe, leur âge, leur mobilité, et bien d'autres choses encore. Il faut faire des efforts pour comprendre les différents effets et concevoir des interventions pour subvenir aux différents besoins.

- 6. Tisser des liens sociaux et impliquer les parties prenantes à l'échelle régionale et entre les secteurs.** Une approche collaborative s'appuiera sur une foule d'atouts pour promouvoir les efforts d'adaptation et soutenir les résultats. Renforcer la confiance et des liens puissants aidera les parties prenantes à s'entraider tout en veillant à ce que les priorités et les besoins de la communauté soient pris en compte et représentés dans les discussions et durant la prise de décisions.
- 7. Encourager et planifier des processus réguliers de réflexion et d'apprentissage.** Les praticiens, les membres de la communauté et les autres parties prenantes devraient participer régulièrement à une réflexion et une évaluation des problèmes en cours et des façons possibles de s'y adapter. Cela renforcera les efforts existants, envisagera différents compromis durant la prise de décisions et créera une culture de flexibilité pour contribuer à réduire les risques climatiques au minimum.

Il subsiste beaucoup de lacunes dans les pratiques et les connaissances ayant trait aux changements climatiques et à l'assainissement rural. Les priorités en matière de recherche et d'apprentissage deviendront plus évidentes à mesure que l'expérience augmentera, néanmoins, nous donnons ci-dessous quelques exemples de domaines mûrs pour l'exploration et le développement au moyen de recherches et de pratiques. Ces besoins ont été identifiés à l'issue d'un examen de la littérature mondiale sur l'assainissement et les changements climatiques :

- Recueillir des témoignages évocateurs de la façon dont les gens vivent et répondent aux effets des changements climatiques sur l'assainissement avec leurs propres mots pour comprendre les différents impacts et les divers moyens d'y faire face.
- Explorer comment les structures et les normes sociales dictent la résilience et la vulnérabilité de différents usagers de l'assainissement.
- Évaluer les effets du climat sur les prestataires de services d'assainissement et envisager des façons pratiques d'y répondre.
- Acquérir une véritable appréciation des interactions socio-environnementales qui influencent et sont influencées par l'assainissement et le climat.

- Recueillir les preuves de liens directs entre l'assainissement, le climat et la santé.
- Évaluer l'efficacité des interventions ou stratégies particulières pour répondre aux effets des changements climatiques sur l'assainissement rural.
- Développer, renforcer et élargir les collaborations et les réseaux sur le climat et l'assainissement.
- Documenter les leçons tirées des ONG et des pouvoirs publics qui ont piloté des interventions en matière d'assainissement et de changements climatiques.
- Créer des indicateurs et des stratégies de SEA pour l'assainissement et les changements climatiques.
- Générer des stratégies efficaces pour un changement de comportement qui tiennent compte de la façon dont les effets des changements climatiques influencent les comportements individuels en matière d'hygiène et d'assainissement.
- Partager largement des expériences, des projets et des idées avec la communauté de l'EAH et d'autres secteurs afin de construire un mouvement en faveur d'une action climatique.

Un engagement plus fort de la part des secteurs de l'assainissement à l'échelle mondiale et nationale pour s'attaquer à ces domaines et à bien d'autres fait cruellement défaut. Un plaidoyer pour une action climatique, à la fois sur le plan de l'adaptation et de l'atténuation des émissions de gaz à effet de serre, doit devenir banal dans le secteur de l'EAH afin de garantir cet engagement. C'est ainsi que l'on contribuera à un accès à l'assainissement plus durable et plus équitable dans le contexte de l'évolution du climat.



## Références

Ayers, J. et Forsyth, T. (2009) 'Community-based Adaptation to Changements Climatiques', *Environnement : Science and Policy for Sustainable Development* 51.4: 22-31

Bours, D., McGinn, C. et Pringle, P. (2014) *Guidance Note 1 : Twelve Reasons Why Climate Change Adaptation M&E is Challenging*, Phnom Penh : SEA Change

Cannon, T. (2020) *Communication personnelle*, 4 août

CARE (2019) [Climate Vulnerability and Capacity Analysis Handbook](#) (consulté le 13 janvier 2021)

Climate Concern (2015) [Bringing Innovation to Scale: Resilience to Climate Change. Synthesis of Learning from four CARE Community-based Adaptation Projects](#) (consulté le 13 janvier 2021)

Dodman, D. et Mitlin, D. (2013) 'Challenges for Community-based Adaptation: Discovering the Potential for Transformation', *Journal of International Development* 25.5: 640-59

GIEC (2014) « Annexe II : Glossaire » [Mach, K. J., S. Planton et C. von Stechow (dir. publ.)], *Changements climatiques 2014 : Rapport de synthèse. Contribution des Groupes de travail I, II et III au cinquième Rapport d'évaluation du Groupe d'experts intergouvernemental sur l'évolution du climat* [Équipe de rédaction principale, R. K. Pachauri et L. A. Meyer (dir. publ.)]. GIEC, Genève, Suisse, p. 131-145.

Hoegh-Guldberg, O., Jacob, D., Taylor, M., Bindi, M., Brown, S., Camilloni, I., Diedhiou, A., Djalante, R., Ebi, K.L., Engelbrecht, F., Guiot, J., Hijioka, Y., Mehrotra, S., Payne, A., Seneviratne, S.I., Thomas, A., Warren, R. et Zhou, G. (2018) 'Impacts of 1.5°C Global Warming on Natural and Human Systems', dans V. Masson-Delmotte P. Zhai, H.-O. Pörtner, D. Roberts, J. Skea, P.R. Shukla, A. Pirani, W. Moufouma-Okia, C. Péan, R. Pidcock, S. Connors, J.B.R. Matthews, Y. Chen, X. Zhou, M.I. Gomis, E. Lonnoy, T. Maycock, M. Tignor et T. Waterfield (eds), [Global Warming of 1.5 °C. An IPCC Special Report on the Impacts of Global Warming of 1.5°C above Pre-industrial Levels and Related Global Greenhouse Gas Emission Pathways, in the Context of Strengthening the Global Response to the Threat of Climate Change, Sustainable Development, and Efforts to Eradicate Poverty](#) (consulté le 13 janvier 2021)

Kohlitz, J., Carrard, N. et Willetts, J. (2019) Mécanismes de soutien pour renforcer l'égalité et la non-discrimination (EQND) dans l'assainissement rural (2e partie/2), *Aux Frontières de l'ATPC : Innovations et Impressions* 13, Brighton : IDS

Mortreux, C. et Barnett, J. (2017) [Adaptive Capacity: Exploring the Research Frontier](#), Wiley Interdisciplinary Reviews: Climate Change 8.4: e467

OMS (2012) *Water Safety Planning for Small Community Water Supplies: Step-by-step Risk Management Guidance for Drinking-Water Supplies in Small Communities*, Genève : OMS

Reid, H., Alam, M., Berger, R., Cannon, T., Huq, S. et Milligan, A. (2009) 'Community- based Adaptation to Climate Change: An Overview', *Participatory Learning and Action* 60.1: 11-33

Reid, H. et Huq, S. (2007) *A Vital Approach to the Threat Climate Change Poses to the Poor*, IIED

Social Science in Humanitarian Action (2020) 'Physical Distancing Measures for COVID-19 and Implications for RCCE in Eastern and Southern Africa' (consulté le 13 janvier 2021)

UNICEF (2020) 'Risk Communication & Community Engagement (RCCE) Action Plan Guidance' (consulté le 13 janvier 2021)

Water for Women Fund (2018) *Towards Transformation: The Water for Women Fund's Gender and Social Inclusion Five-year Strategy*, Canberra : DFAT

Webb, J., Vorbach, D., Boydell, E., Mcnaught, R. et Sterrett, C. (2015) 'Tools for CBA: Lessons from NGO Collaboration in Vanuatu', *Coastal Management* 43.4 : 407-23. (consulté le 13 janvier 2021)

Whiting, L. (2015) *Climate Finance And Water Security - What Are The Opportunities For Increased WASH Financing?* Londres : WaterAid

## À propos des auteurs

**Dr Jeremy Kohlitz** est un chercheur dans le domaine de l'eau, l'assainissement et l'hygiène (EAH) à l'Institute for Sustainable Futures, University of Technology Sydney, spécialisé dans les effets des changements climatiques sur l'EAH, la prestation de services EAH équitables, et l'EAH dans les îles et territoires du Pacifique et l'ensemble de l'Asie Pacifique.

**Ruhil Iyer** est agent de recherche auprès de la Sanitation Learning Hub à l'Institute of Development Studies ; elle s'intéresse à la recherche et l'apprentissage participatifs sur des thèmes pertinents et d'actualité tels que les changements climatiques dans le secteur de l'EAH.

## À propos de la série

Cette série fournit des conseils et des recommandations pratiques et fondés sur la preuve concernant les questions et approches émergentes en matière de programmation et d'apprentissage. Ces publications sont révisées par des experts du secteur issus du monde académique et du terrain. La série est disponible en ligne et au format papier en anglais, en français et en portugais. Nous nous réjouissons de recevoir vos commentaires, remarques et suggestions. Veuillez nous contacter par mail à [slh@ids.ac.uk](mailto:slh@ids.ac.uk)

Tous les numéros sont disponibles sur <https://sanitationlearninghub.org/series/frontiers-of-sanitation/>



# Assainissement rural et changements climatiques : Mettre les idées en pratique

Les changements climatiques constituent une préoccupation croissante qui expose et creuse les inégalités et les vulnérabilités existantes dans le domaine de l'accès à l'hygiène et l'assainissement ainsi que l'utilisation et la gestion sûre des installations. Ils continueront de défier l'élargissement de la couverture en matière d'hygiène et d'assainissement en milieu rural, car leurs effets affectent des groupes déjà défavorisés et marginalisés. Cette publication décortique les raisons à l'origine des progrès limités en matière de lutte contre les changements climatiques dans le secteur de l'hygiène et l'assainissement, explore leurs effets sur l'assainissement rural et les pratiques d'hygiène et fournit des suggestions pouvant être mises en pratique pour intégrer la réflexion climatique dans la programmation de l'hygiène et l'assainissement en milieu rural.

---

Institute of Development Studies, University of Sussex, Brighton  
BN1 9RE, Royaume-Uni

**Web :** [sanitationlearninghub.org](http://sanitationlearninghub.org)

**Courriel** [SLH@ids.ac.uk](mailto:SLH@ids.ac.uk)

**Tél** +44 (0)1273 606261

**Fax** +44 (0)1273 621202

IDS, société à but non lucratif à responsabilité limitée par garantie : Organisme caritatif immatriculé sous le numéro 306371 ; immatriculé en Angleterre sous le numéro 877338 ; N° de TVA GB 350 899914

---

## Pour en savoir plus

Abonnez-vous à la newsletter de la SLH, partagez votre expérience et contribuez au site web de la SLH en vous rendant sur [sanitationlearninghub.org/connect-share-learn/](http://sanitationlearninghub.org/connect-share-learn/)

